

SN

中华人民共和国出入境检验检疫行业标准

SN/T 1355—2004

可可褐盲蝽检疫鉴定方法

Methods for quarantine and identification of
Sahlbergella singularis Haglund

2004-06-01 发布

2004-12-01 实施

中华人民共和国
国家质量监督检验检疫总局 发布

前 言

本标准的附录 A、附录 B 为资料性附录。

本标准由国家认证认可监督管理委员会提出并归口。

本标准由中华人民共和国国家质量监督检验检疫总局动植物检疫实验所负责起草,中华人民共和国宁波出入境检验检疫局参加起草。

本标准主要起草人:张生芳、徐瑛、傅冬良。

本标准系首次发布的出入境检验检疫行业标准。

可可褐盲蝽检疫鉴定方法

1 范围

本标准规定了进境植物检疫中可可褐盲蝽的检疫和鉴定方法。

本标准适用于可可褐盲蝽的检疫和鉴定。

2 术语和定义

下列术语和定义适用于本标准。

2.1

胝 callus

在半翅目昆虫中,指前胸背板前叶一对略呈椭圆形的区域,常略隆起或质地特殊。

2.2

盘域(或称中域) discal area

对于昆虫的前胸背板而言,是指前胸背板中心区。

2.3

膜片 membrane

半翅目昆虫前翅端部薄而透明或半透明区域。

2.4

爪片 clavus

在半翅目昆虫中,半鞘翅后缘处被一条与后缘近平行的逢线(爪片缝 Claval suture)分割出的一个狭片。

2.5

革片 Corium

在盲蝽科,半鞘翅除爪片与楔片之外的部分。

2.6

楔片 Cuneus

在盲蝽科、花蝽科,革片端角处被一短横线分割出的一个小三角形区域。

3 原理

可可褐盲蝽广泛分布于西非,严重危害可可等作物(参见附录 B)。该虫属半翅目 Hemiptera 盲蝽科 Miridae 大盾盲蝽属 *Sahlbergella*。盲蝽科为半翅目的一个大科,世界已知约 5 000 种。在掌握盲蝽科形态特征的基础上,形态鉴定中需强调大盾盲蝽属的属征及可可褐盲蝽种的鉴别要点。另外,寄主被害状也是现场检验的重要依据。

4 仪器和试剂

4.1 仪器

放大镜、体视显微镜、生物显微镜、小毛笔、镊子、剪刀、白瓷盘、解剖针、指形管、标签。

4.2 试剂

保存液:75%乙醇。

5 现场检疫

5.1 检查被害状

在现场用放大镜对入境可可类材料如种苗、枝条、果荚的背光面仔细查找,受可可褐盲蝽危害的果荚出现圆形小斑点,后变黑、腐烂或开裂。嫩梢被害后先出现水渍状梭形斑点,后变黑,组织干枯下陷,被害处出现纵折痕。茎干被害后出现细长卵形下陷斑,被害有裂纹,约 20 d 后树皮裂开,可看到死后韧皮纤维的网状结构。如果受害茎干组织愈合,则在白斑边缘产生梭形突起的痂。

5.2 收集虫样

用木条拍击寄主材料,使可疑盲蝽跌落,下面用大白瓷盘收集标本;如检查被害状时发现可疑盲蝽,则用小毛笔挑起,放入指形管或 75%乙醇保存液中。

5.3 表面检验

在进境可可类材料的种苗、枝条、果荚上如发现可疑盲蝽类卵、若虫时,可移入室内在 25℃,相对湿度 75%条件下饲养观察,待成虫出现后进行镜检。

6 实验室鉴定

6.1 盲蝽科鉴定特征

触角四节,喙四节,无单眼;前翅分为革片、爪片、楔片及膜片四部分,膜区的脉纹围成两个翅室。

6.2 大盾盲蝽属 *Sahlbergella* 鉴定特征

复眼大,其宽约为头顶宽之半,具短柄,向两侧伸出。触角第一节粗短,第二节具排列不规则的颗粒,第三节向端部渐膨大,第四节短于第三节,水滴状。前胸背板六角形,盘域具粗大刻点,并散布光滑的小颗粒。小盾片大,较强烈拱隆,表面构造同前胸背板。胫节粗而略弯,圆柱形,密布半直立毛,外侧不呈波曲状。

6.3 可可褐盲蝽鉴定特征

6.3.1 成虫

体长 8 mm~10 mm,宽 3 mm~4.5 mm。褐色至红褐色,散布淡色斑,触角褐色至黑褐色。前胸背板的胫多为黑色,或多或少隆起。前翅膜片黄色,密布大形褐斑。腿节有一淡色宽环,两端黑褐色,两侧黄白色,散布稀疏的褐色碎斑(参见图 A.1)。

6.3.2 若虫

玫瑰色或栗色,体圆形或小球形。老龄若虫腹节有明显的圆疣,并整齐横向排列于每个环节。胸及小盾片有皱纹。

6.3.3 卵

长 1.6 mm~1.9 mm,圆筒形,白色,孵化前玫瑰色。端部稍弯曲,前部有隆线,有两个不同长度的附器。

7 结果判定

以成虫鉴定特征为依据,符合 6.1、6.2、6.3 形态特征的可判定为可可褐盲蝽。

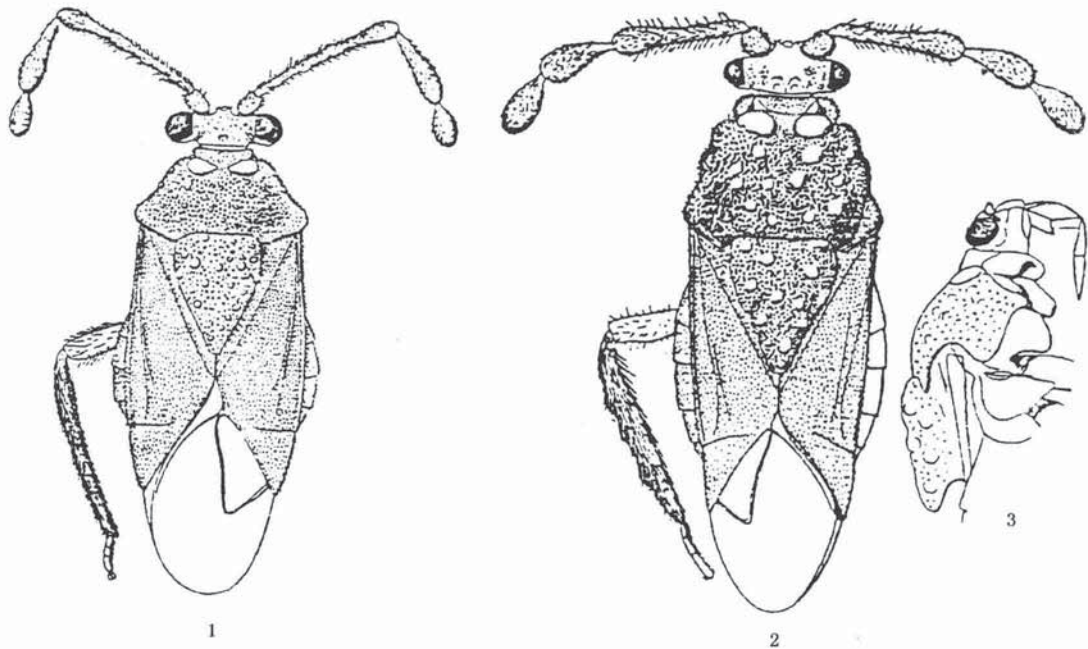
附录 A
(资料性附录)

可可褐盲蝽与狄氏盲蝽的形态特征比较

可可褐盲蝽与狄氏盲蝽 *Distantiella theobroma* (Dist.) 的危害方式和生物学特性极其相似,而且在南非许多地区分布重叠,两者的形态区别见表 A.1。

表 A.1

可可褐盲蝽	狄氏盲蝽
1. 眼较宽大,约为额宽之半	1. 眼较小,约为额宽的四分之一
2. 前胸背板呈梯形,后缘远宽于前缘,其上颗粒状突起较小	2. 前胸背板近四方形,具若干小瘤状结节,凹凸不平
3. 小盾片较平,其上颗粒状突起小	3. 小盾片强烈隆起,肥厚,具小瘤状结节
4. 前足基节白小,由背方不可见	4. 前足基节白大,由背方从前胸颈部两侧可见
5. 后足胫节不呈结节状,外缘直	5. 后足胫节结节状肿大,外缘波曲状



- 1——可可褐盲蝽;
2——狄氏盲蝽;
3——狄氏盲蝽头胸侧面观(仿 China)。

图 A.1 可可褐盲蝽与狄氏盲蝽的形态特征图示

附 录 B

(资料性附录)

可可褐盲蝽的分布和寄主植物

B.1 分布

塞拉利昂、加纳、多哥、尼日利亚、喀麦隆、中非、乌干达、扎伊尔、刚果、斐南多波岛等地。

B.2 寄主植物

Beria amonilla、几内亚斑贝 *Bombax buonpozense*、吉贝 *Ceiba pentandra*、苏丹可乐果 *Cola acuminata*、异叶可乐果 *Cola diversifolia*、大叶可乐果 *Cola gigantea glabrescens*、侧生可乐果 *Cola lateritia maclaudi*、半氏大叶可乐果 *Cola millenii*、亮叶可乐果 *Cola nitida*、*Nesogordonia papavi fera*、香苹婆 *Sterculia foetida*、象鼻黄苹婆 *Sterculia rhinopetala*、二色可乐 *Theobroma bicolor*、可可 *Theobroma cacao*、小可可 *Theobroma microcarpum*。