



中华人民共和国国家标准

GB/T 18715—2002

配送备货与货物移动报文

Cargo/goods handling and movement message

2002-05-08 发布

2002-10-01 实施

中华人民共和国
国家质量监督检验检疫总局 发布

目 次

前言	1
1 范围	1
2 规范性引用文件	1
3 原则	1
4 报文描述	2
4.1 数据段说明	2
4.2 数据段索引(按段标记字母顺序排列)	6
4.3 段表	7
附录 A(资料性附录) 流通领域电子数据交换规范(EANCOM)配送备货与货物移动报文	11
A.1 引言	11
A.2 报文结构图	11
A.3 分支图	12
A.4 段描述	14
A.5 段格式	15
A.6 配送备货与货物移动报文实例	34

前 言

本标准等效采用联合国行政、商业和运输业电子数据交换(UN/EDIFACT)标准报文《配送备货与货物移动报文》,报文类型代码为:HANMOV,版本发布号为:D.96A。它规定了在配送中心管辖范围内的仓库之间发生的配送备货服务和所需的货物移动所用到的报文的基本框架结构。用户使用时可在本标准的基础上,根据实际应用领域的业务要求对该标准的条件性内容进行适当的删减。

本标准的附录 A 等效采用国际物品编码协会(EAN)制定的流通领域电子数据交换规范(EAN-COM)1997 版中《配送备货与货物移动报文》,子集版本号为:002。该报文是在 UN/EDIFACT《配送备货与货物移动报文》的基础上开发的具有较强的可操作性的子集。它详细规定了报文结构、段描述、段格式并提供报文范例。段描述给出了报文中使用的段、段组的状态和最大重复次数;段格式给出了各段使用的数据元、数据元状态和数据元适用的代码及其相应的注释、使用建议和示例等。

本标准所涉及的数据元、复合数据元、段以及代码等采用 UN/EDIFACT D.96A 版本的数据元目录、复合数据元目录、代码表以及相应的国家标准。

本标准的附录 A 是资料性附录。

本标准由中国标准研究中心提出并归口。

本标准起草单位:中国标准研究中心。

本标准主要起草人:黄泽霞、张成海、罗秋科、李素彩、郭卫华、韩继明。

配送备货与货物移动报文

1 范围

本标准规定了在行政管理、商业和运输业贸易伙伴间进行电子数据交换(EDI)所应用的配送备货与货物移动报文(HANMOV)的定义。配送备货与货物移动报文由一参与方发送至仓库/配送中心,说明配送中心管辖范围内的仓库间的配送备货服务和所需的货物移动。

本标准适用于国内和国际贸易,它以通用的商业惯例为基础,而不局限于某特定的业务类型或行业。

2 规范性引用文件

下列文件中的条款通过本标准的引用而成为本标准的条款。凡是注日期的引用文件,其随后所有的修改单(不包括勘误的内容)或修订版均不适用于本标准,然而,鼓励根据本标准达成协议的各方研究是否可使用这些文件的最新版本。凡是不注日期的引用文件,其最新版本适用于本标准。

- GB/T 14805.1—1999 用于行政、商业和运输业电子数据交换的应用级语法规则(语法版本号:4)
第1部分:公用的语法规则及语法服务目录(idt ISO 9735-1:1998)
- GB/T 14915—1994 电子数据交换术语
- GB/T 15191—1997 贸易数据元目录 标准数据元(idt ISO 7372:1993)
- GB/T 15634.1—1999 用于行政、商业和运输业电子数据交换的段目录 第1部分:批式电子数据交换段目录
- GB/T 15635.1—1999 用于行政、商业和运输业电子数据交换的复合数据元目录 第1部分:批式电子数据交换段复合数据元目录
- GB/T 16833—1997 用于行政、商业和运输业电子数据交换的代码表
联合国贸易数据交换目录(UNTDID)

3 原则

本标准描述货物从卖方到买方的过程中流经仓库/配送中心的间接流动。本标准限于以下功能:

- 不属于制造过程的货物和产品的装配或拆卸;
- (重新)包装/拆解包装;
- 不属于制造过程的与配送备货服务相关的货物管理;
- 在货物包装表面做标志和标签,而不对产品本身做标志和标签;
- 仅限于配送中心管辖内的仓库间的货物移动;
- 货物装运准备;
- 仓储;
- 清关;
- 货物检验;
- 危险货物的装卸。

本标准说明的货物移动所涉及的区域是从货物到达配送中心起,至为送达另一参与方而离开配送中心止,对货物实施监控的区域。它包括在配送中心管辖范围内的仓库间的移动。其他区域内的货物运

输在有关的说明性报文,即 IFTMIN(说明报文)和发货说明报文(在开发中)中给出。

装配/拆卸的含意是指为向最终客户交货做的备货工作,它不属于实际的制造或装配过程。

— 货物项可以用集装箱装,也可以不用集装箱装。

— 一个货物项可以装在一个或多个设备中,单个设备也可以装一个或多个货物。

— 一个货物项和/或行项可以涉及一个或多个海关关税代码。

— 货物项可按货物的合同描述或按货物的操作描述。

— 设备可以附带其他类型的设备,如一个集装箱附带一个温控计。

— 设备和/或货物项可以附加于另一货载或运输装置上,而该货载或运输装置也可附加于其他货载或运输装置上,如一个集装箱装到底盘车上,再装到铁路货车上。

— 具有自行驱动能力的运输装置在运输细目组中说明,其他货载或运输装置作为设备来说明。

— GID 段中的货物项包装最多可以描述三层。

4 报文描述

4.1 数据段说明

在使用本节时,应参见 4.3 段表。段表指明了必备型、条件型和重复次数要求。

以下所述的指南和原则适用于整个报文,以便于理解和实施本报文。

如果交易各方没有选用其他格式,日期/时间的表示可使用格式“yyymmdd”/“hhmm”。期限的描述应符合格式限定符(周、月等)中所指明的全数字型表示。

表述同一对象的代码型和文本型数据元都可选时,应尽量选用代码型的数据元表示。

在报文中不应包括不满足功能要求的数据。

应避免段组中从属段限定符与触发段限定符冲突。

4.1.1 标头节

标头节提供如下信息:

0010 UNH,报头

开始并唯一标识报文。配送备货与货物移动报文的报文类型代码是 HANMOV。

注:符合本标准的配送备货与货物移动报文必须在 UNH 段的复合数据元 S009 中包括以下数据:

数据元 0065 HANMOV
0052 D
0054 96A
0051 UN

0020 BGM,报文开始

用单证/报文的号码标识报文,以指明报文开始。

0030 DTM,日期/时间/期限

指出完成付费的位置。

0040 HAN,装卸说明

提供适用于报文中所有信息的总的配送备货说明,如装配和/或货物装运准备。

0050 FTX,自由文本

说明具有自由格式或可处理的补充信息。在计算机到计算机的交换中,该文本信息通常需要接收方人工处理。

0060 CNT,控制总计

说明报文控制总计。

0070 段组 1:TCC-LOC-FTX-CUX

说明与配送备货有关的费用。

- 0080 TCC, 运费/费率计算
说明费用。
- 0090 LOC, 地点/位置标识
指明完成付费的位置。
- 0100 FTX, 自由文本
说明与费用有关的可处理的补充信息。
- 0110 CUX, 货币
说明与费用有关的货币。
- 0120 段组 2: RFF-DTM
包含适用于整个报文的参考和常量。
- 0130 RFF, 参考
提供适用于整个报文的参考, 如用本报文对单证/报文号进行更新(根据 BGM 段中数据元 1225——报文功能代码)。
- 0140 DTM, 日期/时间/期限
指明与参考有关的日期和时间。
- 0150 段组 3: NAD-LOC-DOC-SG4-SG5
标识参与方、相关参考、位置、联系和必要的单证。
- 0160 NAD, 名称和地址
标识参与方的名称、地址和功能, 如仓库/配送中心。
- 0170 LOC, 地点/位置标识
指明将执行具体功能的位置。
- 0180 DOC, 单证/报文细目
标识要求参与方提供的、参与方要求提供的或要求提供给参与方的单证。
- 0190 段组 4: RFF-DTM
说明与参与方有关的参考。
- 0200 RFF, 参考
标识参与方使用的参考。
- 0210 DTM, 日期/时间/期限
指明与参考有关的日期和时间。
- 0220 段组 5: CTA-COM
标识与参与方有关的联系及其联系方式。
- 0230 CTA, 联系信息
标识参与方内的人员或部门。
- 0240 COM, 通信联系
标识应直接联系的人员或部门的通信号。
- 0250 段组 6: TDT-DTM-LOC-RFF
指明货物移动的详细信息, 如运输方式和运输工具、位置、离开及到达日期和时间。
- 0260 TDT, 运输细目
指明与某一运输阶段有关的信息, 如运输方式、运输工具和承运人。
- 0270 DTM, 日期/时间/期限
指明与运输细目有关的日期和时间, 如离开日期/时间。
- 0280 LOC, 地点/位置标识
指明位置, 如运输起始地、目的地、逗留地等。

0290 RFF,参考
说明与运输阶段有关的附加参考。

4.1.2 细目节

细目节提供如下信息:

- 0300 段组 7:LIN-PIA-IMD-HAN-TCC-SG8-MEA-QTY-GIN-GIR-DTM-FTX-SG10-LOC-SG11
提供分别进行配送处理的产品项目的详细信息。
- 0310 LIN,行项
标识正在进行配送处理的产品项目或在进行装配或拆卸之后产生的产品代码。
- 0320 PIA,附加产品标识
提供附加产品标识,如 EAN 编码。
- 0330 IMD,项目描述
描述正在进行配送处理的产品。该段应该用于那些不能通过产品代码或物品编码进行标识的产品。
- 0340 HAN,装卸说明
说明具体产品项目的操作,补充而非取代报文级的装卸说明。
- 0350 TCC,运费/费率计算
说明与产品项目有关费用,如装配费用。
- 0360 段组 8:NAD-SG9
标识名称、地址及其功能。
- 0370 NAD,名称和地址
标识参与方的名称、地址和功能,如卖方、买方、检查方。推荐尽可能地使用代码型的参与方标识,如当买方和卖方相互了解时。
- 0380 段组 9:CTA-COM
标识与参与方有关的联系人及其联系方式。
- 0390 CTA,联系信息
标识参与方的人员或部门。
- 0400 COM,通信联系
标识应直接联系的人员或部门的通信号。
- 0410 MEA,计量
标识经配送处理的产品项目的原始的或拆开包装后的实际计量。
- 0420 QTY,量
给出与产品有关的量的信息。
- 0430 GIN,货物标识号
提供正在进行配送处理的货物的标识号,如装配产品的系列号。
- 0440 GIR,相关标识号
提供产品项目的一组相关标识号,如:当车辆组装(拆卸)时的发动机号、底盘号和变速器号。
- 0450 DTM,日期/时间/期限
提供与产品项目有关的日期/时间信息,如生产日期。
- 0460 FTX,自由文本
说明自由格式或可人工处理的信息,必要时可进一步说明产品项目。在计算机到计算机的交换中,该文本信息通常需要接收方人工处理。
- 0470 段组 10:RFF-DTM
给出参考号和日期。

- 0480 RFF,参考
标识与产品项目有关的参考和/或作为 GID 组中的货物项目号指针的参考。
- 0490 DTM,日期/时间/期限
说明与参考有关的日期/时间/期限。
- 0500 LOC,地点/位置标识
标识具体的位置,如仓库/配送中心内部的位置。
- 0510 段组 11:PAC-MEA-QTY-SG12
提供产品项目如何包装的信息,如件数和包装类型、实际计量和数量。
- 0520 PAC,包装
描述产品项目的包装细目。
- 0530 MEA,计量
说明包装的实际计量。
- 0540 QTY,量
说明每个包装内产品的数量。
- 0550 段组 12:PCI-GIN
标识一个或若干包装的标志和号码。
- 0560 PCI,包装标识
说明单个包装或某一范围的包装上使用的标志和标签。
- 0570 GIN,货物标识号
提供进行处理的包装所使用的标识号。
- 0580 段组 13:GID-HAN-CST-TMP-RNG-LOC-MOA-PIA-FTX-NAD-MEA-DIM-RFF-PCI-SG14-SGP-TCC-SG15
描述需要运输的货物项目。
- 0590 GID,货物项目细目
标识需要进行处理的货物项目。货物项目可以最多分三级包装进行标识。
- 0600 HAN,装卸说明
说明具体产品项目的操作,补充而非取代报文级的装卸说明。
- 0610 CST,货物通关状态
以海关标识说明货物。
- 0620 TMR,温度
说明为货物项目而设定的温度。
- 0630 RNG,范围细目
说明为货物项目而设定的温度范围。
- 0640 LOC,地点/位置标识
标识具体的位置,如仓库/配送中心内部的位置。
- 0650 MOA,货币金额
说明与货物项目有关的货币金额,如申报价格、FOB 价格等。
- 0660 PIA,附加产品标识
说明物品编码,如在重新包装时。
- 0670 FTX,自由文本
说明时关于货物项目的可处理的补充信息,如货物描述。
- 0680 NAD,名称和地址
说明收货方、交货方或验货方的地址。

- 0690 MEA, 计量
说明货物项目的计量,而非尺寸。
- 0700 DIM, 尺码
说明货物项目的尺寸。
- 0710 RFF, 参考
标识货物项目的参考。
- 0720 PCI, 包装标识
说明货物项目的标志和号码。
- 0730 段组 14: DOC-DTM
说明货物单证及有关日期和时间。
- 0740 DOC, 单证/报文细目
说明为一个货物项目编制的一份单证。
- 0750 DTM, 日期/时间/期限
通过提供日期和时间,使与准备好的单证联系起来。
- 0760 SGP, 分装货物的放置
标识装载货物的设备。
- 0770 TCC, 运费/费率计算
说明与货物项目有关费用。
- 0780 段组 15: DGS-FTX-MEA
说明与货物项目有关的危险品细目。一个货物项目可以属于不同的危险品等级。
- 0790 DGS, 危险品
指明危险品、包装组等的等级。
- 0800 FTX, 自由文本
说明危险品的技术名称以及任何附加的危险品信息。
- 0810 MEA, 计量
说明设备中的危险品的计量。
- 0820 段组 16: EQD-EQN-SEL-EQA
说明放置货物的设备。
- 0830 EQD, 设备细目
说明运输中的设备和设备的尺寸和类型。
- 0840 EQN, 单位数
标识设备的单位数。
- 0850 SEL, 封志号
标识与设备有关的封志和签封方。
- 0860 EQA, 附加设备
标识附加或相关设备,如集装箱上附带的底盘车。

4.1.3 汇总节

汇总节提供如下信息:

- 0870 UNT, 报文尾

结束报文,给出报文中的段总数和报文的控制参考号。

4.2 数据段索引(按段标记字母顺序排列)

- BGM 报文开始 Beginning of message
CNT 控制总计 Control total

COM	通信联系	Communication contact
CST	货物通关状态	Customs status of goods
CTA	联系信息	Contact information
CUX	货币	Currencies
DGS	危险品	Dangerous goods
DIM	尺码	Dimensions
DOC	单证/报文细目	Document/message details
DTM	日期/时间/期限	Date/time/period
EQA	附加设备	Attached equipment
EQD	设备细目	Equipment details
EQN	单元数	Number of units
FTX	自由文本	Free text
GID	货物项目细目	Goods item details
GIN	货物标识号	Goods identity number
GIR	相关标识号	Related identification numbers
HAN	装卸说明	Handling instructions
IMD	项目描述	Item description
LIN	行项	Line item
LOC	地点/位置标识	Place/location identification
MEA	计量	Measurements
MOA	货币金额	Monetary amount
NAD	名称和地址	Name and address
PAC	包装	Package
PCI	包装标识	Package identification
PIA	附加产品标识	Additional product id
QTY	量	Quantity
RFF	参考	Reference
RNG	范围细目	Range details
SEL	封志号	Seal number
SGP	分装货物的放置	Split goods placement
TCC	运费/费率计算	Transport charge/rate calculations
TDT	运输细目	Details of transport
TMP	温度	Temperature
UNH	报文头	Message header
UNT	报文尾	Message trailer

4.3 段表

编号	标识	名称	状态	重复次数
0010	UNH	报文头	M	1
0020	BGM	报文开始	M	1
0030	DTM	日期/时间/期限	C	9
0040	HAN	装卸说明	C	9
0050	FTX	自由文本	C	9
0060	CNT	控制总计	C	9

GB/T 18715—2002

0070		段组 1	C	9
0080	TCC	运费/费率计算	M	1
0090	LOC	地点/位置标识	C	9
0100	FTX	自由文本	C	9
0110	CUX	货币	C	9
0120		段组 2	C	9
0130	RFF	参考	M	1
0140	DTM	日期/时间/期限	C	9
0150		段组 3	C	9
0160	NAD	名称和地址	M	1
0170	LOC	地点/位置标识	C	9
0180	DOC	单证/报文细目	C	9
0190		段组 4	C	9
0200	RFF	参考	M	1
0210	DTM	日期/时间/期限	C	9
0220		段组 5	C	1
0230	CTA	联系信息	M	1
0240	COM	通信联系	C	9
0250		段组 6	C	9
0260	TDT	运输细目	M	1
0270	DTM	日期/时间/期限	C	9
0280	LOC	地点/位置标识	C	9
0290	RFF	参考	C	9
0300		段组 7	C	99
0310	LIN	行项	M	1
0320	PIA	附加产品标识	C	9
0330	IMD	项目描述	C	99
0340	HAN	装卸说明	C	9
0350	TCC	运费/费率计算	C	9
0360		段组 8	C	9
0370	NAD	名称和地址	M	1
0380		段组 9	C	1
0390	CTA	联系信息	M	1
0400	COM	通信联系	C	9
0410	MEA	计量	C	9

0420	QTY	量	C	9
0430	GIN	货物标识号	C	99
0440	GIR	相关标识号	C	99
0450	DTM	日期/时间/期限	C	9
0460	FTX	自由文本	C	9
0470	————— 段组 10 —————		C	9
0480	RFF	参考	M	1
0490	DTM	日期/时间/期限	C	1
0500	LOC	地点/位置标识	C	9
0510	————— 段组 11 —————		C	99
0520	PAC	包装	M	1
0530	MEA	计量	C	9
0540	QTY	量	C	9
0550	————— 段组 12 —————		C	9
0560	PCI	包装标识	M	1
0570	GIN	货物标识号	C	9
0580	————— 段组 13 —————		C	99
0590	GID	货物项目细目	M	1
0600	HAN	装卸说明	C	1
0610	CST	货物通关状态	C	1
0620	TMP	温度	C	1
0630	RNG	范围细目	C	1
0640	LOC	地点/位置标识	C	9
0650	MOA	货币金额	C	9
0660	PIA	附加产品标识	C	9
0670	FTX	自由文本	C	9
0680	NAD	名称和地址	C	9
0690	MEA	计量	C	9
0700	DIM	尺码	C	9
0710	RFF	参考	C	9
0720	PCI	包装标识	C	9
0730	————— 段组 14 —————		C	9
0740	DOC	单证/报文细目	M	1
0750	DTM	日期/时间/期限	C	9
0760	SGP	分装货物的放置	C	9
0770	TCC	运费/费率计算	C	9

GB/T 18715—2002

0780		段组 15	C	9
0790	DGS	危险品	M	1
0800	FTX	自由文本	C	9
0810	MEA	计量	C	9
0820		段组 16	C	9
0830	EQD	设备细目	M	1
0840	EQN	单位数	C	1
0850	SEL	封志号	C	1
0860	EQA	附加设备	C	99
0870	UNT	报文尾	M	1

附 录 A
(资料性附录)

流通领域电子数据交换规范(EANCOM)配送备货与货物移动报文

A.1 引言

A.1.1 状态

报文类型 : HANMOV
 参考目录 : D.96A
 EANCOM 子集版本 : 002

A.1.2 定义

本报文由一参与方发送至仓库、配送中心或物流服务提供方,用以说明配送中心或物流服务提供方管辖范围内的仓库间的配送备货服务以及所需的货物移动。

A.1.3 原则

本报文说明货物从供应商至买方的过程中,流经仓库、配送中心或物流服务提供方的间接流动。

报文的的功能如下:

- 货物装运准备;
- 根据有关说明分拣货物;
- 包装或拆解货物;
- 在货物的包装上做标志和标签;
- 说明仓库间的货物移动。

A.1.4 引用说明

本附录中的 EAN 代码、EAN 位置码、EAN 物品编码等参见:

EANCOM 1997 版

GB/T 2659—2000 世界各国和地区名称代码

GB/T 4880—1991 语种名称代码

GB/T 12406—1996 表示货币和资金的代码

GB 12904—1998 商品条码

GB/T 15425—1994 贸易单元 128 条码

GB/T 16828—1997 位置码

GB/T 16830—1997 储运单元条码

A.2 报文结构图

配送备货与货物移动标头节

UNH	1	M	1	报文头
BGM	2	M	1	报文开始
DTM	3	C	9	日期/时间/期限
HAN	4	C	9	装卸说明
FTX	5	C	9	自由文本
SG2		C	9	RFF-DTM
RFF	6	M	1	参考
DTM	7	C	9	日期/时间/期限

SG3		C	9	NAD-LOC-SG4
NAD	8	M	1	名称和地址
LOC	9	C	9	地点/位置标识
SG4		C	9	RFF
RFF	10	M	1	参考

配送备货与货物移动细目节

SG7		C	99	LIN-PIA-IMD-HAN-SG8-QTY-DTM-FTX-SG10-SG11
LIN	11	M	1	行项
PIA	12	C	9	附加产品标识
IMD	13	C	99	项目描述
HAN	14	C	9	装卸说明
SG8		C	9	NAD
NAD	15	M	1	名称和地址
QTY	16	C	9	量
DTM	17	C	9	日期/时间/期限
FTX	18	C	9	自由文本
SG10		C	9	RFF
RFF	19	M	1	参考
SG11		C	99	PAC-MEA-QTY-SG12
PAC	20	M	1	包装
MEA	21	C	9	计量
QTY	22	C	9	量
SG12		C	9	PCI-GIN
PCI	23	M	1	包装标识
GIN	24	C	9	货物标识号

配送备货与货物移动汇总节

UNT	25	M	1	报文尾
-----	----	---	---	-----

A.3 分支图

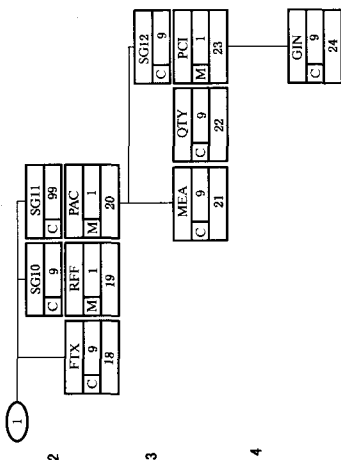
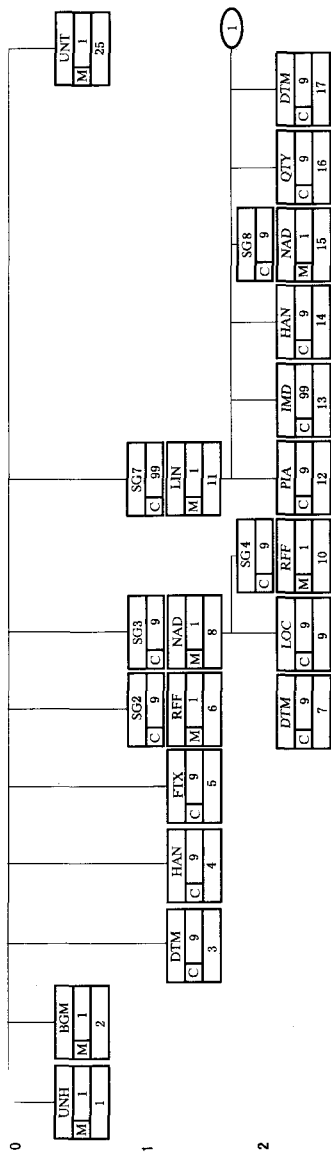


图 A.1 分支图

A.4 段描述

配送备货与货物移动标头节

UNH-M1-报文头

开始、标识并说明报文。

BGM-M1-报文开始

指明报文的类型、功能，并传送标识号。

DTM-C9-日期/时间/期限

说明配送备货与货物移动报文的日期。

HAN-C9-装卸说明

提供与整个配送备货与货物移动报文有关的装卸说明，必要时提供危险品信息。

FTX-C9-自由文本

指明与整个报文有关的自由文本信息。

SG2-C9-RFF-DTM

给出与整个报文有关的参考和常量。

RFF-M1-参考

说明与整个配送备货与货物移动报文有关的参考，如合同号。

DTM-C9-日期/时间/期限

说明与先前 RFF 段中给出的参考有关的日期。

SG3-C9-NAD-LOC-SG4

标识与整个报文有关的参与方、相关参考、位置和合同。

NAD-M1-名称和地址

标识在配送备货与货物移动过程中涉及的参与方。对服务订购方(如买方、供应商等)和物流服务供应商的标识在报文中是必备的。

LOC-C9-地点/位置标识

标识与 NAD 段中标识的参与方有关的位置。

SG4-C9-RFF

说明与参与方有关的参考。

RFF-M1-参考

说明与先前 NAD 段中标识的贸易伙伴有关的参考号。

配送备货与货物移动细目节

SG7-C99-LIN-PIA-IMD-HAN-SG8-QTY-DTM-FTX-SG10-SG11

提供分别进行配送处理的产品项目的详细内容。

LIN-M1-行项

表示配送备货与货物移动报文细目节的开始。细目节由重复段组组成，并总以 LIN 段为起始段。

PIA-C9-附加产品标识

说明附加或替代的项目标识号，如买方或供应商的项目号。

IMD=C99-项目描述

提供当前行项的描述。

HAN-C9-装卸说明

提供装卸说明，必要时提供与当前行项有关的危险信息。

SG8-C9-NAD

标识名称、地址及其功能。

NAD-M1-名称和地址

标识与当前行项有关的参与方。这可有助于产品的挑选,如:由一个制造商生产的所有产品,或在准备包含该产品在内的货物装运时作为信息使用,如承运商、交货方等。

QTY-C9-量

说明与当前行项有关的数量。

DTM-C9-日期/时间/期限

说明与当前行项有关的日期。此处说明的日期可有助于产品的挑选,如:销毁所有销售截止日期晚于1997年1月1日的所有产品。

FTX-C9-自由文本

指明与当前分项有关的自由文本信息。

SG10-C9-RFF

给出参考号。

RFF-M1-参考

提供与行项有关的参考。当所使用的限定符与标头节中使用的相同时,此处给出的参考替代在本报文标头节中提供的任一全球性参考。

SG11-C99-PAC-MEA-QTY-SG12

提供产品项目如何进行包装的详细信息,如包装的数量和类型、实际计量和数量。

PAC-M1-包装

说明当前分项的包装的详细内容。

MEA-C9-计量

提供与 PAC 段中描述的包装有关的计量。

QTY-C9-量

说明在 PAC 段中规定的每个包装的数量。

SG12-C9-PCI-GIN

标识某个特定包装或若干包装的标志和号码。

PCI-M1-包装标识

提供与 PAC 段中标识的包装有关的标志和标签信息。

GIN-C9-货物标识号

提供与 PAC 段中标识的包装有关的标识号。

配送备货与货物移动汇总节

UNT-M1-报文尾

UN/EDIFACT 的必备型段。它必须是报文的结束段。

A.5 段格式

本节用于描述该 EANCOM 价格/销售目录报文的每一段;列出原始 EDIFACT 的段格式及与 EANCOM 子集有关的说明。

注释:

1 各段按其在报文中出现的顺序列出。段或段组标记后是 M(必备型)/C(条件型)指示符、本段出现的最高次数和段描述。

2 从左至右,第一栏是数据元标记和描述,第二栏包括 EDIFACT 状态(M或C)、字段格式和数据元图示。上述两栏信息,构成了原始 EDIFACT 的段格式。

第三、第四和第五栏为 EANCOM 信息。第三栏是使用条件型(C)EDIFACT 数据元的状态指示符,第四栏是限制性状态指示符,第五栏是注释和报文中特定数据元所用的代码值。

2.1 EDIFACT 段中的必备型(M)数据元在 EANCOM 中保持其状态不变。

2.2 EDIFACT 的条件型(C)数据元,无论是简单数据元、成分数据元或复合数据元在 EANCOM 中有五种状态,它们用缩写表示列举如下:

- 必需的 R 指明数据元是必需的,必须发送。
- 建议的 A 指明数据元是建议性的或推荐性的。
- 从属的 D 指明数据元在特定条件必须发送,由相关注释定义。
- 可选的 O 指明数据元是选择性的,可按用户意见发送。
- 不用的 N 指明数据元不使用,应省略。

2.3 如果一个复合数据元被标为 N,“不用的”,其中的所有数据元赋以空白状态指示符。

3 在第四栏列举的与第五栏中的代码值直接有关的状态指示符可以有以下两种:

- 限制性的*:在第四栏中标有“*”的数据元,其后列出的代码为本报文中该段内本数据元仅能使用的代码。
- 开放性的:在第四栏中未标“*”的数据元是开放性的,这些数据元可用代码表示且没有指明一个限制性的代码值集。可用代码列在 EANCOM 数据元和代码集目录中。可用示例形式给出代码值,或用注释说明使用代码的格式或类型。

UNH-M 1-报文头				
功能:开始、标识并说明报文。				
段号:1				
	EDIFACT	EAN	*	说 明
0062 报文参考号	M an..14	M		发送方唯一的报文参考,交换中报文的顺序号,与 UNT 段中的数据元 0062 相同,由发送方生成
S009 报文标识符	M	M		
0065 报文类型标识符	M an..6	M	*	HANMOV = 配送备货与货物移动报文
0052 报文类型版本号	M an..3	M	*	D = 试用目录
0054 报文类型发布号	M an..3	M	*	96A = 96A 版本
0051 管理机构	M an..2	M	*	UN = UN/ECE/TRADE/WP. 4, 联合国标准报文(UNSM)
0057 机构指定的代码	C an..6	R	*	EAN002 = EAN 版本控制号
0068 公共存取参考	C an..35	N		
S010 传送状态	C	N		
0070 顺序报文传送号	M n..2			
0073 第一个/最后一个顺序报文传送指示	C a1			
段注释:				
开始、标识并说明报文。				
数据元 0065、0052 和 0054:指明报文是联合国标准报文配送备货与货物移动报文,以联合国管理的 D. 96A 目录为基础。				
数据元 0051:指明虽然配送备货与货物移动报文作为联合国标准报文处理,但由于本报文仍为零状态报文,因此其负责机构是国际物品编码协会(EAN)。				
数据元 0057:指明本报文是配送备货与货物移动报文的 EANCOM002 版本。				
例如:				
UNH+1+HANMOV;D;96A;UN;EAN002'				

BGM-M 1-报文开始

功能:指明报文的类型和功能,并传输标识号。

段号:2

	EDIFACT	EAN	*	说 明
C002 单证/报文名称	C	R		
1001 单证/报文名称,代码型	C an..3	R	*	90E = 配送备货与货物移动报文 (EAN 代码)
1131 代码表限定符	C an..3	N		
3055 代码表负责机构,代码型	C an..3	R	*	9 = 国际货物编码协会 (EAN)
1000 单证/报文名称	C an..35	O		
1004 单证/报文号	C an..35	R		由单证发送方分配的配送备货与货物移动号
1225 报文功能,代码型	C an..3	R	*	1 = 取消 5 = 取代 9 = 原始 31 = 拷贝
4343 应答类型,代码型	C an..3	N		

段注释:

指明报文的类型和功能,并传送标识号。

建议单证号长度不超过 17 个字符。

数据元 1225:该数据元是该段的关键数据元,适用于本报文中的所有数据。以下代码的定义如下:

1 = 取消:指明取消先前发送的配送备货与货物移动通知。只需重复传送报文中的必备段和标识发送方和接收方的 NAD 段。对先前发送的报文的标识应出现在第 2 段组的 RFF 段。

5 = 取代:当前报文取消并取代先前发送的配送备货与移动报文。对先前发送的报文的标识应出现在第 2 段组的 RFF 段。

9 = 原始:配送备货与移动报文的原始传送。

31 = 拷贝:为向第三方提供信息而进行的配送备货与货物移动报文拷贝。被拷贝的报文的标识应在数据元 1004 中提供。

例如:

BGM+90E:;9+WH3212+9'

DTM-C 9-日期/时间/期限				
功能:说明日期和/或时间或期限。				
段号:3				
	EDIFACT	EAN	*	说 明
C507 日期/时间/期限 2005 日期/时间/期限限定符	M M an..3	M M		10=装运日期/时间,必需的 137=单证/报文日期/时间 46E=订单完成日期/时间(EAN 代码)
2380 日期/时间/期限 2379 日期/时间/期限格式限定符	C an..35 C an..3	R R		102=CCYYMMDD 203=CCYYMMDDHHMM
段注释: 说明配送备货与货物移动报文的日期。 数据元 2005:“单证/报文日期/时间”的标识(代码值 137)在本报文中是必备的。 例如: DTM+137:19971008:102'				

HAN-C 9-装卸说明				
功能:说明装卸方法,必要时应注明危险品。				
段号:4				
	EDIFACT	EAN	*	描 述
C524 装卸说明 4079 装卸说明,代码型	C C an..3	R R		DES=销毁(EAN 代码) LAB=标签(EAN 代码) MOV=移动(EAN 代码) PAC=包装(EAN 代码) PFS=准备装运(EAN 代码) PIC=挑选(EAN 代码) PKS=按顺序挑选(EAN 代码) UNP=拆解包装(EAN 代码)
1131 代码表限定符 3055 代码表负责机构,代码型 4078 装卸说明	C an..3 C an..3 C an..70	O R O		
C218 危险物质 7419 危险物质分类代码,标识 1131 代码表限定符 3055 代码表负责机构,代码型	C C an..4 C an..3 C an..3	O O O O	*	9=国际货物编码协会(EAN)
段注释: 提供装卸说明,必要时提供与整个配送备货与货物移动报文有关的危险品信息。 建议本段仅用于说明适用于本报文的装卸条件。如果装卸说明只适用于个别产品,则不应使用本段。 数据元 4079:在使用代码 PKS 时,挑拣的顺序按报文的 LIN 段出现的顺序进行。 例如: HAN+MOV:;9'				

FTX-C 9-自由文本				
功能:提供自由格式文本或代码型文本信息。				
段号:5				
	EDIFACT	EAN	*	说 明
4451 文本主题限定符	M an..3	M		GEN=全部交易集 HAN=装卸说明 PAC=包装/标志信息 ZZZ=相互约定
4453 文本功能,代码型	C an..3	O	*	1=后续使用的文本
C107 文本参考	C	D		
4441 自由文本,代码型	M an..3	M		001=贸易伙伴间的标准文本参考
1131 代码表限定符	C an..3	O		
3055 代码表负责机构,代码型	C an..3	O		86=由报文生成方分配 91=由供货方或供货方代理分配 92=由买方或买方代理分配 200=由物流服务提供方分配(EAN代码)
C108 文字文本	C	D		
4440 自由文本	M an..70	M		
4440 自由文本	C an..70	O		
4440 自由文本	C an..70	O		
4440 自由文本	C an..70	O		
4440 自由文本	C an..70	O		
3453 语言,代码型	C an..3	D		GB/T 4880 的两字母代码
段注释:				
本段用于指明与整个报文有关的自由文本信息。				
本段不推荐使用自由文本格式,因为它妨碍配送备货与货物移动报文的自动处理。				
标准文本的代码型参考具有能够自动处理和减少传输及处理开支的有效功能。标准文本应由贸易伙伴相互约定并能够满足包含法律的和其他的要求。				
例如:				
FTX+HAN+1+001;:91'				
(如:操作信息标准文本代码 001=按照一般规范操作)				
附注:				
复合数据元 C107:当贸易伙伴商定使用相互约定的代码值时使用该复合数据元。				
复合数据元 C108:该复合数据元只用于不能使用代码型文本的情况。				
数据元 3453:在复合数据元 108 没有提供代码型文本时才使用该数据元。				

SG2-C 9-RFF-DTM				
RFF-M 1-参考				
功能:说明参考。 段号:6				
	EDIFACT	EAN	*	说 明
C506 参考	M	M		CR=客户参考号 CT=合同号 HN=配送备货与货物移动参考号 (EAN 代码)
1153 参考限定符	M an..3	M		
1154 参考号	C an..35	R		
1156 行号	C an..6	N		
4000 参考版本号	C an..35	N		
段注释: 本段用于说明与整个配送备货与货物移动报文有关的参考。如:合同号。 例如: RFF+CT:5252'				

SG2-C 9-RFF-DTM				
DTM-C 9-日期/时间/期限				
功能:说明日期和/或时间或期限。 段号:7				
	EDIFACT	EAN	*	说 明
C507 日期/时间/期限	M	M		171=参考日期/时间 102=CCYYMMDD 203=CCYYMMDDHHMM
2005 日期/时间/期限限定符	M an..3	M	*	
2380 日期/时间/期限	C an..35	R		
2379 日期/时间/期限格式限定符	C an..3	R		
段注释: 本段说明与上述 RFF 段中说明的参考有关的日期。 例如: DTM+171:19970804:102'				

SG3-C 9-NAD-LOC-SG4				
NAD-M 1-名称和地址				
功能:说明名称/地址及其相关功能,可单独使用C082和/或使用结构化的C080至3207。				
段号:8				
	EDIFACT	EAN	*	说 明
3035 参与方限定符	M an..3	M		BY=买方 CA=承运商 DP=交货方 LSP=物流服务提供方(EAN代码) OB=由……订购 SU=供货方 WH=仓库保管方
C082 参与方标识细目	C	A		
3039 参与方标识	M an..35	M		EAN位置码—格式n13
1131 代码限定符	C an..3	N		
3055 代码表负责机构,代码型	C an..3	R	*	9=国际货物编码协会(EAN)
C058 名称和地址	C	N		
3124 名称和地址行	M an..35			
3124 名称和地址行	C an..35			
3124 名称和地址行	C an..35			
3124 名称和地址行	C an..35			
3124 名称和地址行	C an..35			
C080 参与方名称	C	D		
3036 参与方名称	M an..35	M		用自然语言表示参与方名称
3036 参与方名称	C an..35	O		
3036 参与方名称	C an..35	O		
3036 参与方名称	C an..35	O		
3036 参与方名称	C an..35	O		
3045 参与方名称格式,代码型	C an..3	O		
C059 街道	C	D		
3042 街道名称和门牌号码/邮政专用信箱	M an..35	M		建筑物名称/门牌号码和街道名称
3042 街道名称和门牌号码/邮政专用信箱	C an..35	O		
3042 街道名称和门牌号码/邮政专用信箱	C an..35	O		
3042 街道名称和门牌号码/邮政专用信箱	C an..35	O		
3164 城市名称	C an..35	D		
3229 国家行政区划标识	C an..9	D		城市/镇名称,自然语言文本
3251 邮政编码标识	C an..9	D		县/州,自然语言文本
3207 国家(地区),代码型	C an..3	D		邮政编码
				GB/T 2659的两字母代码
段注释:				
本段用于标识货物在配送备货与货物移动过程中涉及的贸易各方。服务订购方(如买方、供货方等)和物流服务提供方的标识在报文中是必备的。				
数据元3039:在标识参与方时,推荐使用EAN位置码。				
如果无法使用代码型的地址信息,推荐采用结构化地址C080至3207。				
例如:				
NAD+OB+5412345123453;;9'				
NAD+LSP+5432154111113;;9'				
附注:				
下列复合数据元和数据元仅当不能使用代码型名称和地址时才使用:				
C080-C059-3164-3229-3251-3207				

SG3-C 9-NAD-LOC-SG4				
LOC-C 9-地点/位置标识				
功能:标识国家/地点/位置/第一相关位置/第二相关位置。 段号:9				
	EDIFACT	EAN	*	说 明
3227 地点/位置限定符	M an..3	M		14=货物的位置 200=移动至某一位置(EAN 代码)
C517 位置标识	C	A		
3225 地点/位置标识	C an..25	A		EAN 位置码一格式 n13
1131 代码表限定符	C an..3	O		
3055 代码表负责机构,代码型	C an..3	D	*	9=国际货物编码协会(EAN)
3224 地点/位置	C an..70	N		
C519 第一相关位置标识	C	N		
3223 第一相关地点/位置标识	C an..25			
1131 代码表限定符	C an..3			
3055 代码表负责机构,代码型	C an..3			
3222 第一相关地点/位置	C an..70			
C553 第二相关位置标识	C	N		
3233 第二相关地点/位置标识	C an..25			
1131 代码表限定符	C an..3			
3055 代码表负责机构,代码型	C an..3			
3232 第二相关地点/位置	C an..70			
5479 关系,代码型	C an..3	N		
段注释:				
本段用于标识与 NAD 段中标识的参与方有关的位置。				
如果本报文是用来要求其它的配送备货功能,而非移动功能,则只需说明货物的位置。				
如果本报文用于在仓库间的移动,则货物的位置(它们目前的所在位置)以及移动的目的地位置的标识是必备的。				
例如:				
LOC+14+5412345678908::9'				
LOC+200+5412345000013::9'				
货物目前放置于用 EAN 位置码 5412345678908 标识的位置,它将被移动至用 EAN 位置码 5412345000013 标识的位置。此处标识的两个位置都在物流服务提供方的管理权限之内。该物流服务提供方在 NAD 段中用参与方限定符 LSP 标识。				
附注:				
复合数据元 C517 中的数据元 3055 仅当数据元 3225 中提供的代码是 EAN 位置码时才使用。				

SG3-C 9-NAD-LOC-SG4				
SG4-C 9-RFF				
RFF-M 1-参考				
功能:说明参考。 段号:10				
	EDIFACT	EAN	*	说 明
C506 参考	M	M		
1153 参考限定符	M an..3	M	*	API=附加参与方标识(EAN 代码) GN=政府参考号
1154 参考号	C an..35	R		
1156 行号	C an..6	N		
4000 参考版本号	C an..35	N		
段注释:本段用于说明与先前 NAD 段中标识的贸易参与方有关的参考号。 例如:RFF+API:VR12345' 附加参与方标识的来源与 NAD 段中说明的参与方相联系。				

SG7-C 99-LIN-PIA-IMD-HAN-SG8-QTY-DTM-FTX-SG10-SG11				
LIN-M 1-行项				
功能:标识行项和配置。 段号:11				
	EDIFACT	EAN	*	说 明
1082 行项号	C n..6	R		配送备货与货物移动报文中行项计数的应用生成号
1229 行动请求/通知,代码型	C an..3	N		
C212 项号标识	C	D		
7140 项号	C n..14	R		格式 n..14. EAN-8,UPC-A, EAN-13,或 DUN-14.
7143 项号类型,代码型	C an..3	R	*	EN=国际物品编码协会(EAN) UP=通用产品代码(UPC)
1131 代码表限定符	C an..3	N		
3055 代码表负责机构,代码型	C an..3	O	*	9=国际物品编码协会(EAN)
C829 子行信息	C	D		
5495 子行指示符,代码型	C an..3	R	*	1=子行信息
1082 行项号	C n..6	R		
1222 配置等级	C n..2	N		
7083 配置,代码型	C an..3	D		A=加入到配置中 D=从配置中删除 I=包含在配置中
段注释:本段用于标注配送备货与货物移动报文细节的开始。细节由重复段组构成,且总是以 LIN 段开始。 例如:LIN+1++4000862141404:EN' 附注:数据元 C212:该复合数据元只用于标识 EAN/UPC 代码。如果使用其他的代码结构,如 HI-BC,则不应使用该复合数据元,且所用代码应在 PIA 段中详细描述。 数据元 C829 和 7083:这些数据元仅在需要子行时才使用。				

SG7-C 99-LIN-PIA-IMD-HAN-SG8-QTY-DTM-FTX-SG10-SG11				
PIA-C 9-附加产品标识				
功能:说明附加或替代项目的标识代码。				
段号:12				
	EDIFACT	EAN	*	说 明
4347 产品标识功能限定符	M an..3	M	*	1=附加标识 5=产品标识
C212 项号标识	M	M		
7140 项号	C an..35	R		
7143 项号类型,代码型	C an..3	R		EN=国际物品编码协会(EAN) HS=协调制度 IN=买方物品号 MF=制造商(生产商)的物品码号 PV=促销形式号 SA=供货方的物品编号
1131 代码表限定符	C an..3	N		
3055 代码表负责机构,代码型	C an..3	O		9=国际物品编码协会(EAN)
C212 项号标识	C	O		
7140 项号	C an..35	R		
7143 项号类型,代码型	C an..3	R		
1131 代码表限定符	C an..3	N		
3055 代码表负责机构,代码型	C an..3	O		
C212 项号标识	C	O		
7140 项号	C an..35	R		
7143 项号类型,代码型	C an..3	R		
1131 代码表限定符	C an..3	N		
3055 代码表负责机构,代码型	C an..3	O		
C212 项号标识	C	O		
7140 项号	C an..35	R		
7143 项号类型,代码型	C an..3	R		
1131 代码表限定符	C an..3	N		
3055 代码表负责机构,代码型	C an..3	O		

段注释:

本段用于说明附加或替代项目标识代码,如买方或供货方的项号。

数据元 4347:该数据元有下列限制性代码型功能:

1=附加标识:为 LIN 段中标识的产品提供附加标识。附加标识包括:

为 LIN 段中的物品主代码提供补充信息的附加标识,如:协调系统号、促销变体号、产品组号等。

可使用替代标识来代替 LIN 段中的物品主代码,如:买方物品编码等。

5=产品标识:提供与 LIN 段给出的代码具有同等意义的附加产品标识。

例如:

PIA+1+ABC5343;MF'

此例中,PIA 段提供对 LIN 段中的物品编码的一个附加标识。LIN 段中提供的 EAN 物品编码 4000862141404 对应制造商内部物品编号 ABC5343。

PIA+5+4000862141411;EN'

此例说明物品编码 4000862141411 与在 LIN 段中标识的物品编码 4000862141404 具有同等意义。

SG7-C 99-LIN-PIA-IMD-HAN-SG8-QTY-DTM-FTX-SG10-SG11				
IMD-C 99-项目描述				
功能:用行业格式或自由格式描述一个项目。 段号:13				
	EDIFACT	EAN	*	说 明
7077 项目描述类型,代码型	C an..3	O		C=代码(来自行业代码表) F=自由格式 S=结构化的(来自行业代码表)
7081 项目特征,代码型	C an..3	O		
C273 项目描述	C	A		
7009 项目描述标识	C an..17	O		CU=消费单元(EAN 代码) DU=发送单元(EAN 代码) HN=装卸单元(EAN 代码) TU=贸易单元(EAN 代码) SG=产品标准组(混合分类)(EAN 代码)
1131 代码表限定符	C an..3	O		
3055 代码表负责机构,代码型	C an..3	O		9=国际物品编码协会(EAN) 91=由供货方或供货方代理分配 92=由买方或买方代理分配
7008 项目描述	C an..35	O		
7008 项目描述	C an..35	O		
3453 语言,代码型	C an..3	O		
7383 表面/内层指示符,代码型	C an..3	O		
段注释:				
本段用于提供当前行项的描述。				
推荐该段仅使用代码型描述。当无法得到产品代码或贸易伙伴要求使用自由格式描述时,应使用自然语言格式描述的数据元 7008。				
如果自由格式和代码型描述都需要时,必须重复 IMD 段。				
例如:				
IMD+C+++TU'				
IMD+F+:::CORN CRUNCHIES;CASE'				

SG7-C 99-LIN-PIA-IMD-HAN-SG8-QTY-DTM-FTX-SG10-SG11

HAN-C 9-装卸说明

功能:说明装卸方法,必要时应注明危险品。

段号:14

	EDIFACT	EAN	*	说 明
C524 装卸说明	C	R		
4079 装卸说明,代码型	C an..3	R	*	DES=销毁(EAN 代码) LAB=标签(EAN 代码) MOV=移动(EAN 代码) PAC=包装(EAN 代码) PFS=准备装运(EAN 代码) PIC=分拣(EAN 代码) PKS=按顺序分拣(EAN 代码) UNP=拆解包装(EAN 代码)
1131 代码表限定符	C an..3	O		
3055 代码表负责机构,代码型	C an..3	R	*	9=国际物品编码协会(EAN)
4078 装卸说明	C an..70	O		
C218 危险物质	C	O		
7419 危险物质分类代码,标识	C an..4	O		
1131 代码表限定符	C an..3	O		
3055 代码表负责机构,代码型	C an..3	O		

段注释:

本段提供装卸说明,必要时提供与当前行项有关的危险品信息。

如果标头节已包含了 HAN 段,则在行项层中不推荐使用该段。建议用户在标头节或细目节中规定装卸说明,但不要在两者中都进行描述。

数据元 4079:当使用代码 PKS 时,分拣的顺序就是 LIN 段在报文中出现的顺序。

例如:

HAN+LAB;:9'

SG7-C 99-LIN-PIA-IMD-HAN-SG8-QTY-DTM-FTX-SG10-SG11				
SG8-C 9-NAD				
NAD-M1-名称和地址				
功能:说明名称/地址及其相关功能,可单独使用 CO82 和/或使用结构化的 C080 至 3207。				
段号:15				
	EDIFACT	EAN	*	说 明
3035 参与方限定符	M an..3	M		BY=买方 CA=承运方 DP=交货方 MF=产品制造商
C082 参与方标识细目	C	A		
3039 参与方标识	M an..35	M		EAN 位置码-格式 n13
1131 代码表限定符	C an..3	N		
3055 代码表负责机构,代码型	C an..3	R	*	9=国际物品编码协会
C058 名称和地址	C	N		
3124 名称和地址行	M an..35			
3124 名称和地址行	C an..35			
3124 名称和地址行	C an..35			
3124 名称和地址行	C an..35			
3124 名称和地址行	C an..35			
C080 参与方名称	C	D		
3036 参与方名称	M an..35	M		用自然语言表示参与方名称
3036 参与方名称	C an..35	O		
3036 参与方名称	C an..35	O		
3036 参与方名称	C an..35	O		
3036 参与方名称	C an..35	O		
3045 参与方名称格式,代码型	C an..3	O		
C059 街道	C	D		
3042 街道名称和门牌号码/邮政专用信箱	M an..35	M		建筑物名称/门牌号码和街道名称
3042 街道名称和门牌号码/邮政专用信箱	C an..35	O		
3042 街道名称和门牌号码/邮政专用信箱	C an..35	O		
3042 街道名称和门牌号码/邮政专用信箱	C an..35	O		
3164 城市名称	C an..35	D		城市/镇名称,自然语言文本
3229 国家行政区划标识	C an..9	D		县/州,自然语言文本
3251 邮政编码标识	C an..9	D		邮政编码
3207 国家(地区),代码型	C an..3	D		GB/T 2659 的两字母代码
段注释:				
本段用于标识与当前分项有关的参与方,可帮助进行产品挑选,如同一制造商生产的所有产品,或用来作为帮助指示产品装运的信息,如承运方、交货方等。				
数据元 3039;在标识参与方时,推荐使用 EAN 位置码。				
如果不能使用代码型的地址信息,推荐采用结构化的 C080 至 3207。				
例如:				
NAD+DP+5412345111115;;9'				
附注:				
下列复合数据元和数据元仅当不能使用代码型名称和地址时才使用:				
C080-C059-3164-3229-3251-3207				

SG7-C 99-LIN-PIA-IMD-HAN-SG8-QTY-DTM-FTX-SG10-SG11				
QTY-C 9-量				
功能:说明一个相关的量。 段号:16				
	EDIFACT	EAN	*	说 明
C186 量细目 6063 量限定符	M M an..3	M M		1=任意的数量 52=每件的数量 17E=次级包装或配置等级中的单元数(EAN代码) 45E=较高一级包装或配置等级中的单元数(EAN代码)
6060 量 6411 计量单位限定符	M n..15 C an..3	M D		KGM=千克
段注释: 本段说明与当前分项有关的量。 例如: QTY+52:40' 附注: 数据元 6411:该数据元只用于当前分项是变量产品的情况。				
SG7-C 99-LIN-PIA-IMD-HAN-SG8-QTY-DTM-FTX-SG10-SG11				
DTM-C 9-日期/时间/期限				
功能:说明日期和/或时间或期限。 段号:17				
	EDIFACT	EAN	*	说 明
C507 日期/时间/期限 2005 日期/时间/期限限定符	M M an..3	M M		2=要求交货的日期/时间 10=要求装运的日期/时间 77=要求交货的起始周(EAN代码) 94=生产/制造日期 360=销售截止日期 361=最佳使用截止日期 365=包装日期
2380 日期/时间/期限 2379 日期/时间/期限格式限定符	C an..35 C an..3	R R		102=CCYYMMDD 203=CCYYMMDDHHMM
段注释: 本段说明与当前分项有关的日期。此处所规定的日期可用于帮助进行产品挑选,如销毁所有超过销售截止日期 1997 年 1 月 1 日的产品。 例如: DTM+360:19970101:102'				

SG7-C 99-LIN-PIA-IMD-HAN-SG8-QTY-DTM-FTX-SG10-SG11					
FTX-C 9-自由文本					
功能:提供自由格式或代码型文本信息。					
段号:18					
	EDIFACT	EAN	*	说 明	
4451 文本主题限定符	M an..3	M		CHG=变更信息 HAN=装卸说明 PAC=包装/标志信息 ZZZ=相互约定	
4453 文本功能,代码型	C an..3	O	*	1=后续使用的文本	
C107 文本参考	C	D			
4441 自由文本,代码型	M an..3	M			
1131 代码表限定符	C an..3	O			
3055 代码表负责机构,代码型	C an..3	O		86=由报文生成方指定 91=由供货方或供货方代理指定 92=由买方或买方代理指定 200=由物流服务提供方指定(EAN代码)	
C108 文字文本	C	D			
4440 自由文本	M an..70	M			
4440 自由文本	C an..70	O			
4440 自由文本	C an..70	O			
4440 自由文本	C an..70	O			
4440 自由文本	C an..70	O			
3453 语言,代码型	C an..3	D		GB/T 4880 的两字母代码	
段注释:					
本段指明与当前分项有关的自由文本信息。					
不推荐使用自由格式的 FTX 段,因为它妨碍对配送备货与货物移动报文的自动处理。标准文本的代码型参考具有能够自动处理和减少传输及处理开支的有效功能。标准文本应由贸易伙伴相互约定并能够达到法律的和其他的					
要求。					
例如:					
FTX+ZZZ+1+002'					
如:标准文本代码 002=将货物移至保税仓库。					
附注:					
数据元 C107:当贸易双方已同意使用相互约定的代码值时使用该复合数据元。					
数据元 C108:该复合数据元只用于不能使用代码型文本的情况。					
数据元 3453:在数据元 C108 没有提供代码型文本时才使用该数据元。					

SG7-C 99-LIN-PIA-IMD-HAN-SG8-QTY-DTM-FTX-SG10-SG11					
SG10-C 9-RFF					
RFF-M1-参考					
功能:说明参考。					
段号:19					
	EDIFACT	EAN	*	说 明	
C506 参考	M	M			
1153 参考限定符	M an..3	M		CR=客户参考号 CT=合同号 ON=订单号(买方) PK=装箱单号 VN=订单号(供货方)	
1154 参考号	C an..35	R			
1156 行号	C an..6	O			
4000 参考版本号	C an..35	N			
段注释:本段提供与当前行项有关的参考。当使用相同的限定符时,该参考信息可替代报文标头节中的任何全球参考。					
例如:RFF+PK;8306'					

SG7-C 99-LIN-PIA-IMD-HAN-SG8-QTY-DTM-FTX-SG10-SG11 SG11-C 99-PAC-MEA-QTY-SG12				
PAC-M 1-包装				
功能:描述包装/实物单元的数量和类型。 段号:20				
	EDIFACT	EAN	*	说 明
7224 件数	C n..8	O		
C531 包装细目	C	A		
7075 包装层,代码型	C an..3	N		
7233 包装信息,代码型	C an..3	O		50=包装上有 EAN-13 或 EAN-8 条码 51=包装上有 ITF-14 或 ITF-6 条码 52=包装上有 UCC 或 EAN-128 条码
7073 包装条款和条件,代码型	C an..3	O		1E=拆解包装(EAN 代码) 2E=重新包装(EAN 代码) 3E=包装(EAN 代码)
C202 包装类型	C	O		
7065 包装类型标识	C an..17	A		PU=盘子 SL=薄衬纸 09=可回收托盘(EAN 代码) 201=托盘 ISO 1-1/1 EURO 托盘(EAN 代码)
1131 代码表限定符	C an..3	O		
3055 代码表负责机构,代码型	C an..3	O		
7064 包装类型	C an..35	O		9=国际物品编码协会(EAN)
C402 包装类型标识	C	N		
7077 项目描述类型,代码型	M an..3			
7064 包装类型	M an..35			
7143 项号类型,代码型	C an..3			
7064 包装类型	C an..35			
7143 项号类型,代码型	C an..3			
C532 可回收包装细目	C	N		
8395 可回收包装运送付款责任,代码型	C an..3			
8393 可回收包装内装物,代码型	C an..3			

段注释:

本段说明与当前分项有关的包装信息。

当本段用于卸货和重新包装时,必须重复使用段组 11 以标识“拆解包装”和“重新包装”以及与拆解包装/重新包装有关的任何信息,如 SSCC。

例如:PAC+10+;50+PK'

本例详细说明了 10 个标以 EAN-13 或 EAN-8 条码的包装。

SG7-C 99-LIN-PIA-IMD-HAN-SG8-QTY-DTM-FTX-SG10-SG11 SG11-C 99-PAC-MEA-QTY-SG12				
MEA-C 9-计量				
功能:说明包括尺寸公差、重量和数量在内的实际计量。 段号:21				
	EDIFACT	EAN	*	说 明
6311 计量应用限定符	M an..3	M		PD=实际尺寸(订购的产品)
C502 计量细目	C	A		
6313 计量尺度,代码型	C an..3	A		AEA=装载高度 AEB=堆积高度 HT=高度 LAY=层数(EAN 代码) LN=长度 ULY=每层的单元数(EAN 代码) WD=宽度 3=近似 4=等于
6321 计量有效位数,代码型	C an..3	O		
6155 计量特征,代码型	C an..3	N		
6154 计量特征	C an..70	N		
C174 值/范围	C	R		
6411 计量单位限定符	M an..3	M		CMT=厘米 MTQ=立方米 PCE=件
6314 计量值	C n..18	O		
6162 范围最小值	C n..18	O		
6152 范围最大值	C n..18	O		
6432 有效位数	C n..2	O		
7383 表面/内层指示符	C an..3	N		
段注释:本段提供与 PAC 段中描述的包装有关的计量。 例如:MEA+PD+ULY+PCE:12'				

SG7-C 99-LIN-PIA-IMD-HAN-SG8-QTY-DTM-FTX-SG10-SG11 SG11-C 99-PAC-MEA-QTY-SG12				
QTY-C 9-量				
功能:说明一个相关的量。 段号:22				
	EDIFACT	EAN	*	说 明
C186 量细目	M	M		
6063 量限定符	M an..3	M	*	52=每件的数量
6060 量	M n..15	M		
6411 计量单位限定符	C an..3	O		PCE=件
段注释:本段说明 PAC 段中规定的单个包装的数量。 例如:QTY+52:24'				

SG7-C 99-LIN-PIA-IMD-HAN-SG8-QTY-DTM-FTX-SG10-SG11 SG11-C 99-PAC-MEA-QTY-SG12 SG12-C 9-PCI-GIN				
PCI-M 1-包装标识				
功能:说明单件包装或实物单位上的标志和标签。 段号:23				
	EDIFACT	EAN	*	说 明
4233 标志说明,代码型	C an..3	R		10=标出批号 14=标出有效期 16=买方指示 17=供货方指示 18=承运方指示 30=标志系列货运包装箱代码 31E=标志价格(EAN代码) 32E=标志 EAN/UPC 编码(EAN代码) 33E=标注有系列货运包装箱代码(EAN代码) 34E=标注有 EAN/UPC 编码(EAN代码)
C210 标志和标签	C	O		
7102 运输标志	M an..35	M		
7102 运输标志	C an..35	O		
7102 运输标志	C an..35	O		
7102 运输标志	C an..35	O		
7102 运输标志	C an..35	O		
7102 运输标志	C an..35	O		
7102 运输标志	C an..35	O		
7102 运输标志	C an..35	O		
7102 运输标志	C an..35	O		
7102 运输标志	C an..35	O		
8275 包装箱/包装状态,代码型	C an..3	O		
C827 标志类型	C	N		
7511 标志类型,代码型	M an..3			
1131 代码表限定符	C an..3			
3055 代码表负责机构,代码型	C an..3			
段注释: 本段提供与 PAC 段中标识的包装有关的标志和标签信息。 例如: PCI+30E' PCI+17+HANDLE WITH CARE'				

SG7-C 99-LIN-PIA-IMD-HAN-SG8-QTY-DTM-FTX-SG10-SG11
 SG11-C 99-PAC-MEA-QTY-SG12
 SG12-C 9-PCI-GIN

GIN-C 9-货物标识号

功能:给出特定的标识号,或为单一号码,或为一数字范围。

段号:24

	EDIFACT	EAN	*	说 明
7405 标识号限定符	M an..3	M		BJ=系列货运包装箱代码 BX=批号 EU=EAN/UPC 编码(EAN 代码)
C208 标识号范围	M	M		
7402 标识号	M an..35	M		
7402 标识号	C an..35	O		
C208 标识号范围	C	O		
7402 标识号	M an..35	M		
7402 标识号	C an..35	O		
C208 标识号范围	C	O		
7402 标识号	M an..35	M		
7402 标识号	C an..35	O		
C208 标识号范围	C	O		
7402 标识号	M an..35	M		
7402 标识号	C an..35	O		
C208 标识号范围	C	O		
7402 标识号	M an..35	M		
7402 标识号	C an..35	O		

段注释:本段提供与 PAC 段标识的包装有关的标识号。

在 EANCOM 中,推荐使用系列货运包装箱代码(SSCC)作为单个运输包装的唯一标识。

例如:GIN+BJ+354123450000000014:354123450000000106'

UNT-M 1-报文尾

功能:结束报文并检查其完整性。

段号:25

	EDIFACT	EAN	*	说 明
0074 报文中段总数	M n..6	M		说明报文中段的总数
0062 报文参考号	M an..14	M		报文参考号必须与 UNH 段中的一致

段注释:本段是必备的 UN/EDIFACT 段。它总是报文的最后一个段。

例如:UNT+84+1'

A.6 配送备货与货物移动报文实例

例 1

本例为一个配送备货与货物移动报文,由订购方于 1997 年 1 月 30 日发送至物流服务提供方,订购方用 EAN 位置码 5432154111113 标识,物流服务提供方用 EAN 位置码 5412345123453 标识,报文参考号为 WH3212。

订购方要求物流服务提供方为以 EAN 物品编码 4000862141404 标识的 160 件产品提供包装和做标签服务。该产品所在位置用 EAN 位置码 5412345111115 标识。

订购方要求这 160 件产品包装于 2 个不可回收的托盘上。每个托盘分 2 层,每层放置 40 件产品。订购方还要求标注订购方指示“易碎,此面朝上”,并且要求两个托盘上面分别标注 EAN 系列货运包装箱代码 35412345000000014 和 354123450000000106。

UNH+1+HANMOV;D;96A;EN;EAN002'	报文头
BGM+90E;:9+WH3212+9'	配送备货与货物移动号 WH3212
DTM+137;19970130;102'	1997 报文日期为 1997 年 1 月 30 日
HAN+PAC;:9'	报文要求包装服务
HAN+LAB;:9'	报文要求贴标签服务
NAD+OB+5432154111113;:9'	物流服务订购方用 EAN 位置码 5432154111113 标识
NAD+LSP+5412345123453;:9'	物流服务提供方用 EAN 位置码 5412345123453 标识
LOC+14+5412345111115;:9'	用 EAN 位置码 5412345111115 标识货物所在位置
LIN+1++4000862141404;EN'	第一种需要包装和贴标签的产品用 EAN 物品编码 4000862141404 标识
IMD+C++TU'	该产品是贸易单元
IMD+F++:::CORN CRUNCHIES;CASE'	该产品名称为玉米薯片
QTY+1;160'	按照说明中描述的产品共 160 件
PAC+2+:::3E+08;:9'	产品应包裹于 2 个不可回收的托盘上
MEA+PD+LAY+PCE;2'	托盘分两层包装
MEA+PD+ULY+NAR;40'	每层包含 40 件产品
QTY+52;80'	每个托盘上的产品数量共 80 件
PCI+30'	托盘应标注有系列货运包装箱代码
GIN + BJ + 35412345000000014 +	标注的系列货运包装箱代码分别是
354123450000000106'	35412345000000014 和 354123450000000106
PCI+17+FRAGILE-THIS WAY UP'	托盘上应标明“易碎,此面朝上”字样
UNT+20+1'	报文尾,报文共有 20 个段

例 2

本例为一个配送备货与货物移动报文,由供货方于 1997 年 1 月 10 日发送至物流服务提供方,供货方用 EAN 位置码 5432154111113 标识,物流服务提供方用 EAN 位置码 5411111123451 标识,报文参考号为 MV006123。报文明指所订购的服务应在 1997 年 1 月 18 日中午 12 点之前完成。

报文要求两种产品从用 EAN 位置码 5411111123444 标识的位置移动至用 EAN 位置码 5411111123550 标识的位置。

供货方要求运输 450 件用 EAN 物品编码 4000862141404 标识的产品,并放置于 9 个 ISO 1 托盘上,每个托盘上放置 50 件产品;供货方还要求运输 600 件用 EAN 物品编码 5412345111184 标识的产品,并放置于 3 个 ISO 2 托盘上,每个托盘上放置 200 件产品。

UNH+1+HANMOV;D;96A;EN;EAN002'	报文头
BGM+90E;:9+MV006123+9'	配送备货与货物移动号 MV006123
DTM+137;19970110;102'	1997 报文日期为 1997 年 1 月 10 日
DTM+46E;199701181200;203'	所订购的服务应在 1997 年 1 月 18 日中午 12 点之前完成
HAN+MOV;:9'	报文要求移动服务
NAD+SU+5432154111113;:9'	供货方用 EAN 位置码 5432154111113 标识
NAD+LSP+5411111123451;:9'	物流服务提供方用 EAN 位置码 5411111123451 标识
LOC+14+5411111123444;:9'	货物所在地用 EAN 位置码 5411111123444 标识
LOC+200+5411111123550;:9'	货物的移动目的地用 EAN 位置码 5411111123550 标识
LIN+1++4000862141404;EN'	第一种需要移动的产品用 EAN 物品编码 4000862141404 标识
QTY+1;450'	要移动的产品数量为 450 件
PAC+9+;:3E+201;:9'	产品被放置于 9 个 ISO 1 托盘上
QTY+52;50'	每个包装中的产品数量为 50 件
LIN+2++5412345111184;EN'	第二种需要移动的产品用 EAN 物品编码 5412345111184 标识
QTY+1;600'	要移动的产品数量为 600 件
PAC+3+;:3E+202;:9'	产品被放置于 3 个 ISO 2 托盘上
QTY+52;200'	200 每个包装中的产品数量为 200 件
UNT+18+1'	报文尾,报文共有 18 个段

例 3

本例为一个配送备货与货物移动报文,由买方于 1997 年 6 月 30 日发送至仓库保管方,买方用 EAN 位置码 5412345111115 标识,仓库保管方用 EAN 位置码 5422331123459 标识,报文参考号为 WH9852。

本报文是一个备货请求,它要求仓库保管方拆解货物的当前包装配置且按照新的包装配置进行重新包装,并准备将新的货物包装搬送至用 EAN 位置码 5412345123453 标识的发货方。

买方要求他的仓库保管方拆解 4 000 件用 EAN 物品编码 4000862141404 标识的产品,这些产品目前放置于批发商的 2 个托盘上,每个托盘分 10 层,每层放置 200 件产品。

被拆开产品应重新放置于两个不同类型的托盘上。三个类型为 1/4 Euro 的托盘应分别按 10 层重新包裹,每层 100 件产品。余下的产品应重新包裹于一个类型为 1/8 Euro 的托盘上,分 20 层,每层 50 件产品。

UNH+1+HANMOV;D;96A;EN;EAN002'	报文头
BGM+90E;:9+WH9852+9'	配送备货与货物移动号为 WH9852
DTM+137;19970630;102'	报文日期为 1997 年 6 月 30 日
HAN+UNP;:9'	报文要求拆解包装服务
HAN+PAC;:9'	报文要求包装服务
HAN+PFS;:9'	报文要求装运准备服务
NAD+BY+5412345111115;:9'	买方用 EAN 位置码 5412345111115 标识
NAD+WH+5422331123459;:9'	仓库保管方用 EAN 位置码 5422331123459 标识
NAD+DP+5412345123453;:9'	发货方用 EAN 位置码 5412345123453 标识

LIN+1+++4000862141404;EN'	产品用 EAN 物品编码 4000862141404 标识
QTY+1;4000'	按照说明所描述的产品 4000 件
PAC+2+;;IE+210;:9'	拆解批发商的 2 个托盘
MEA+PD+LAY+PCE;10'	托盘分 10 层
MEA+PD+ULY+NAR;200'	每层包含 200 件产品
QTY+52;2000'	每层产品数量为 2000
PAC+3+;;2E+203;:9'	对 3 个 1/4 Euro 托盘进行重新包装
MEA+PD+LAY+PCE;10'	分 10 层
MEA+PD+ULY+NAR;100'	每层包含 100 件产品
QTY+52;1000'	每个包装中的产品数量为 1000 件
PAC+1+;;2E+204;:9'	对 1 个 1/8 Euro 托盘进行重新包装
MEA+PD+LAY+PCE;20'	分 20 层
MEA+PD+ULY+NAR;50'	每层包含 50 件产品
QTY+52;1000'	每个包装中的产品数量为 1000 件
UNT+24+1'	报文尾,报文共有 24 个段

例 4

本例为一个配送备货与货物移动报文,由供货方于 1997 年 2 月 14 日发送至物流服务提供方,供货方用 EAN 位置码 5071615111110 标识,物流服务提供方用 EAN 位置码 5098765111111 标识,报文参考号为 WH6222。

报文要求应在用 EAN 位置码 5098765222220 标识的位置将报文中描述的产品分拣出来,并准备通过承运方将货物运送至交货方,承运方用 EAN 位置码 5432154111113 标识,交货方用 EAN 位置码 5071615222229 标识。

三种分拣产品(及其数量)分别用 EAN 物品编码 4000862141404(12 件),5412345111184(20 件)和 4000862141411(10 件)标识。这三种产品都将分别包装到 ISO 0 托盘上。

UNH+1+HANMOV;D;96A;EN;EAN002'	报文头
BGM+90E;:9+WH6222+9'	配送备货与货物移动号为 WH6222
DTM+137;19970214;102'	报文日期为 1997 年 2 月 14 日
HAN+PIC;:9'	报文要求分拣服务
HAN+PFS;:9'	报文要求装运服务
NAD+SU+5071615111110;:9'	供货方用 EAN 位置码 5071615111110 标识
NAD+LSP+5098765111111;:9'	物流服务提供方用 EAN 位置码 5098765111111 标识
LOC+14+5098765222220;:9'	货物的所在位置用 EAN 位置码 5098765222220 标识
NAD+CA+5432154111113;:9'	货物的承运方用 EAN 位置码 5432154111113 标识
NAD+DP+5076152222229;:9'	装运货物的交货方用 EAN 位置码 5076152222229 标识
LIN+1+++4000862141404;EN'	第一种产品用 EAN 物品编码 4000862141404 标识
QTY+1;12'	按照说明所描述的产品 12 件
PAC+1+;;3E+200;:9'	产品应放置于一个 ISO 0 托盘上
QTY+52;12'	每个包装中的产品数量为 12 件
LIN+2+++5412345111184;EN'	第二种产品用 EAN 物品编码 5412345111184 标识
QTY+1;20'	按照说明所描述的产品 20 件
PAC+1+;;3E+200;:9'	产品应放置于一个 ISO 0 托盘上

QTY+52;20'
 LIN+3++4000862141411;EN'
 QTY+1;10'
 PAC+1+;;3E+200.;9'
 QTY+52;10'
 UNT+23+1'

每个包装中的产品数量为 20 件
 第三种产品用 EAN 物品编码 4000862141411 标识
 按照说明所描述的产品 10 件
 产品应放置于一个 ISO 0 托盘上
 每个包装中的产品数量为 10 件
 报文尾,报文共有 23 个段

例 5

本例为一个配送备货与货物移动报文,由供货方于 1997 年 1 月 4 日发送至物流服务提供方,供货方用 EAN 位置码 5098765222220 标识,物流服务提供方用 EAN 位置码 5071615222229 标识,报文参考号为 WHS0655。

报文要求物流服务提供方按顺序分拣规定数量的产品,将这些产品放置于规定的托盘上,并按要求在托盘上贴标签。

EAN 物品编码	数量	托盘类型	每层的件数	系列货运包装箱代码
4000862141404 *	20	1/4 Euro	20	354123450000000014
5412345111184 *	12	1/4 Euro	12	354123450000000014
4000862141411	10	1/8 Euro	10	354107380000001051

* 首先将用 EAN 物品编码 5412345111184 标识的产品分拣并放置于托盘的上面,然后将用 EAN 物品编码 4000862141404 标识的产品分拣并放置于先前的产品之上。

UNH+1+HANMOV;D;96A;EN;EAN002'
 BGM+90E.;9+WH0655+9'
 DTM+137;19970104;102'
 HAN+PKS.;9'
 HAN+PAC.;9'
 HAN+LAB.;9'
 NAD+SU+5098765222220.;9'
 NAD+LSP+5071615222229.;9'
 LIN+1++5412345111184;EN'

报文头

配送备货与货物移动号为 WH0655

报文日期为 1997 年 1 月 4 日

报文要求按顺序分拣

报文要求包装服务

报文要求贴标签服务

供货方用 EAN 位置码 5098765222220 标识

物流服务提供方用 EAN 位置码 5071615222229 标识

第一种需要分拣的产品用 EAN 物品编码 5412345111184 标识

按照说明所描述的产品 12 件

产品应放置于一个 1/4 Euro 托盘中

每层有 12 件

每个包装中的产品数量为 12 件

托盘应使用系列货运包装箱代码标识

应标志上系列货运包装箱代码 354123450000000014

第二种应分拣的产品用 EAN 物品编码 4000862141404 标识

按照说明所描述的产品数量为 20 件

产品应放置于一个 1/4 Euro 托盘中

每层有 20 件

每个包装中的产品数量为 20 件

托盘应使用系列货运包装箱代码标识

QTY+1;12'
 PAC+1+;;3E+203.;9'
 MEA+PD+ULY+PCE;12'
 QTY+52;12'
 PCI+30'
 GIN+BJ+354123450000000014'
 LIN+2++4000862141404;EN'

QTY+1;20'
 PAC+1+;;3E+203.;9'
 MEA+PD+ULY+PCE;20'
 QTY+52;20'
 PCI+30'

GIN+BJ+354123450000000014'
LIN+3+++4000862141411;EN'

QTY+1;10'

PAC+1+;;3E+204;;9'

QTY+52;10'

PCI+30'

GIN+BJ+354107380000001051'

UNT+29+1'

应标志上系列货运包装箱代码 354123450000000014
第三种应分拣的产品用 EAN 物品编码
4000862141411 标识

按照说明所描述的产品 10 件

产品应放置于一个 1/8 Euro 托盘上

每个包装中的产品数量为 10 件

托盘应使用系列货运包装箱代码标识

应标志上系列货运包装箱代码 354107380000001051

报文尾,报文共有 29 个段

例 6

本例为一个配送备货与货物移动报文,由供货方于 1997 年 1 月 4 日发送至物流服务提供方,供货方用 EAN 位置码 5422331123459 标识,物流服务提供方用 EAN 位置码 5432154111113 标识,报文参考号 WH5155。

报文要求物流服务提供方首先将 12 件用 EAN 物品编码 5412345111184 标识的产品从标注有 EAN 系列货运包装箱代码 354107380000001051 的可回收托盘上分拣出来,而后将这些产品放置于 ISO 1 托盘上,并在该托盘上贴上标注有 EAN 系列货运包装箱代码 35412345000000106 的标签。

然后,将 12 件用 EAN 物品编码 4000862141404 标识的产品从标注有 EAN 系列货运包装箱代码 354123450000000014 的可回收托盘上分拣出来,而后将这些产品放置于用 EAN 系列货运包装箱代码 35412345000000106 标识的 ISO 1 托盘上,且放置在前先已放置的产品之上。

最后,从用 EAN 系列货运包装箱代码 354107380000001068 标识的可回收托盘上取下 10 件用 EAN 物品编码 4000862141411 标识的产品,并放置于一个 1/8 Euro 托盘上。该托盘上应贴有标签,该标签标注着 EAN 系列货运包装箱代码 354123451234567892 和产品的原始物品编码 4000862141411 的。

EAN 物品编码	数量	产品原先所在 托盘的类型	产品原先所在托盘的 系列货运包装箱代码	产品应放置的 托盘的类型	产品应放置的托盘的 系列货运包装箱代码
4000862141404	20	可回收	354123450000000014	ISO 1	3541234500000000106
5412345111184	12	可回收	354107380000001051	ISO 1	3541234500000000106
4000862141411	10	可回收	354107380000001068	1/8 Euro	354123451234567892

UNH+1+HANMOV;D;96A;EN;EAN002'

BGM+90E;;9+WH5155+9'

DTM+137;19970114;102'

HAN+UNP;;9'

HAN+PKS;;9'

HAN+PAC;;9'

HAN+LAB;;9'

NAD+SU+5422331123459;;9'

NAD+LSP+5432154111113;;9'

LIN+1+++5412345111184;EN'

QTY+1;12'

PAC+1+;;1E+09;;9'

报文头

配送备货与货物移动号为 WH5155

报文日期为 1997 年 1 月 14 日

报文要求拆解包装服务

报文要求按顺序分拣服务

报文要求包装服务

报文要求贴标签服务

供货方用 EAN 位置码 5422331123459 标识

物流服务提供方用 EAN 位置码 5432154111113 标识

第一种需要分拣的产品用 EAN 物品编码
5412345111184 标识

按照说明所描述的产品数量为 12 件

产品从一个可回收托盘中拆解下来

QTY+52;12'	每个包装中的产品数量为 12 件
PCI+33E'	托盘用系列货运包装箱代码标识
GIN+BJ+354107380000001051'	包装上标注有系列货运包装箱代码 354107380000001051
PAC+1+;3E+201;:9'	产品应放置于一个 ISO 1 托盘上
QTY+52;12'	每个包装中的产品数量为 12 件
PCI+33E'	托盘用系列货运包装箱代码标识
GIN+BJ+354123450000000106'	包装上标注有系列货运包装箱代码 354123450000000106
LIN+2++4000862141404:EN'	第二种需要分拣的产品用 EAN 物品编码 4000862141404 标识
QTY+1;20'	按照说明所描述的产品数量为 20 件
PAC+1+;:1E+09;:9'	产品应从一个可回收的托盘中拆解出来
QTY+52;20'	每个包装中的产品数量为 20 件
PCI+33E'	托盘用系列货运包装箱代码标识
GIN+BJ+354123450000000014'	包装上标注有系列货运包装箱代码 354123450000000014
PAC+1+;3E+201;:9'	产品应放置于一个 ISO 1 托盘上
QTY+52;20'	每个包装中的产品数量为 20 件
PCI+30'	托盘用系列货运包装箱代码标识
GIN+BJ+3541234500000000106'	包装上标注有系列货运包装箱代码 3541234500000000106
LIN+3++4000862141411:EN'	第三种需要分拣的产品用 EAN 物品编码 4000862141411 标识
QTY+1;10'	按照说明所描述的产品数量为 10 件
PAC+1+;:1E+09;:9'	产品应从一个可回收托盘中拆解出来
QTY+52;10'	每个包装中的产品数量为 10 件
PCI+33E'	托盘用系列货运包装箱代码标识
GIN+BJ+354107380000001068'	包装上标注有系列货运包装箱代码 354107380000001068
PAC+1+;3E+204;:9'	产品应放置于一个 1/8 Euro 托盘上
QTY+52;10'	每个包装中的产品数量为 10 件
PCI+30'	托盘用系列货运包装箱代码标识
GIN+BJ+354123451234567892'	包装上标注有系列货运包装箱代码 354123451234567892
PCI+32E'	托盘也应用 EAN/UPC 编码标识
GIN+EU+4000862141411'	包装上标注有 EAN/UPC 编码 4000862141411
UNT+42+1'	报文尾,报文共有 42 个段