

前 言

本标准规定了 AW21~286 型卧式打叶机的技术要求、试验方法、检验、标志、包装、运输和贮存等。可作为 AW21~286 型卧式打叶机的生产、质量检验、选购验收、使用维护、修理和洽谈贸易的技术依据。

本标准自 1996 年 11 月 1 日起实施,从 1997 年 11 月 1 日起生产的 AW21~286 型卧式打叶机均应符合本标准的规定。

本标准的附录 A、附录 B、附录 C 都是标准的附录。

本标准由国家烟草专卖局提出。

本标准由全国烟草标准化技术委员会归口。

本标准起草单位:北京长征高科技公司、中国铁道建筑总公司徐州机械厂、宁波万达机械制造有限公司、中国烟草机械公司。

本标准主要起草人:姜广峻、李建祥、桑士民、邱国良、邵蔚、梁文娟、徐克强、李光。

中华人民共和国烟草行业标准

烟草机械

AW21~286型卧式打叶机

YC/T 52—1996

Tobacco machinery—

Model AW21 to 286 horizontal thresher

1 范围

本标准规定了AW21~286型卧式打叶机的技术要求、试验方法、检验、标志、包装、运输及贮存等。
本标准适用于AW21~286型及其改进型(A、B、C)卧式打叶机(以下简称整机)。

2 引用标准

下列标准所包含的条文,通过在本标准中引用而构成本标准的条文。本标准出版时,所示版本均为有效。所有标准都会被修订,使用本标准的各方应探讨使用下列标准最新版本的可能性。

GB 2635—1992 烤烟

GB 2894—1988 安全标志

GB/T 3768—1983 噪声源声功率级的测定 简易法

GB/T 9802—1988 空气质量 总悬浮微粒的测定(重量法)

GB/T 13306—1991 标牌

YC/T 1—1994 烟草机械产品型号编制规则

YC 9—1993 卷烟厂设计规范

YC/T 10.10—1993 烟草机械 通用技术条件 涂漆

YC/T 10.11—1993 烟草机械 通用技术条件 装配

YC/T 10.12—1993 烟草机械 通用技术条件 包装

YC/T 10.14—1993 烟草机械 通用技术条件 装有电子器件的电控设备

YC/T 10.16—1996 烟草机械 通用技术条件 电气装配

YC/T 11.2—1993 烟草机械 产品图样及设计文件 基本要求

YC/T 15—1994 烟草机械产品命名方法

YC/T 17—1994 烟叶复烤质量及检验方法

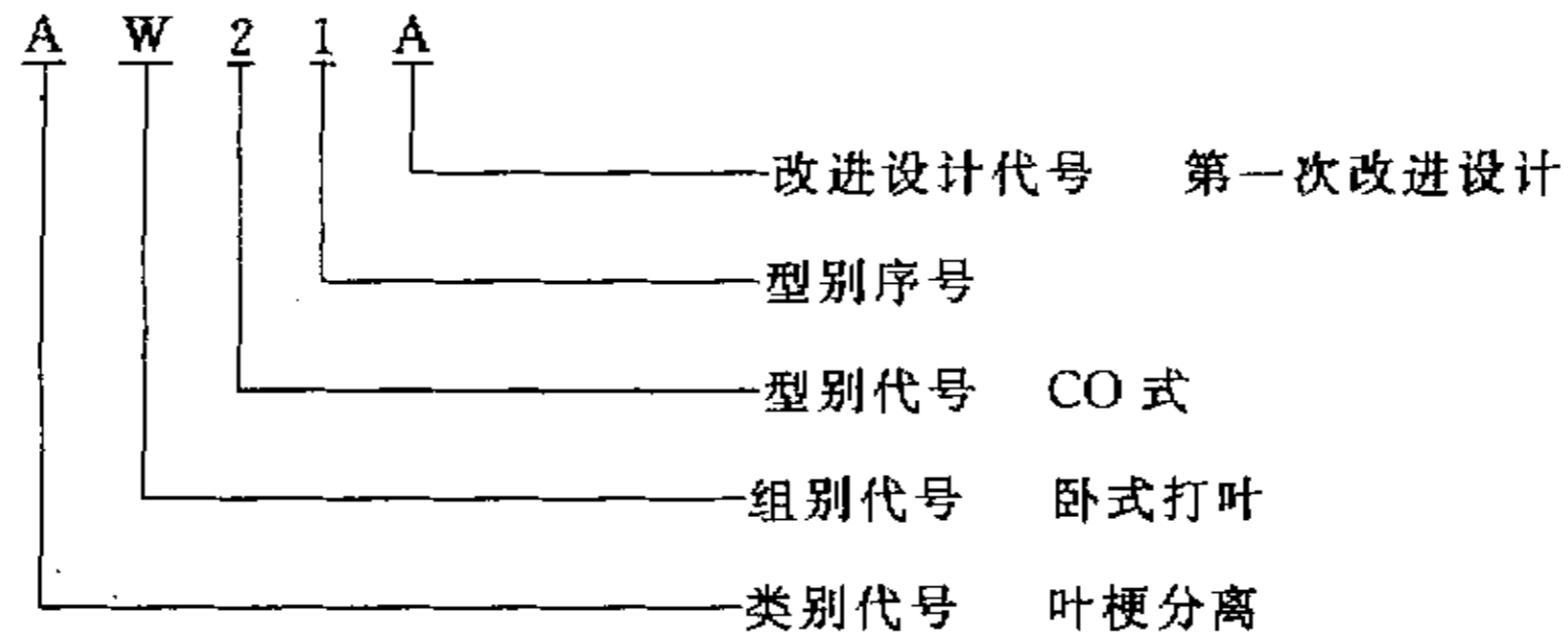
卷烟工艺规范

3 分类与命名

分类与命名按YC/T 1和YC/T 15执行。

3.1 型号

3.1.1 型号示例如下:



3.1.2 型号一览表见附录 A(标准的附录)。

3.2 基本参数

整机的基本参数如下：

- a) 额定生产能力、耗电功率见附录 A(标准的附录)；
- b) 各级打叶器主轴转速,见表 1；

表 1

级数 项目	一级 打叶器	二级 打叶器	三级 打叶器	四级 打叶器
主轴转速,r/min	470~900 (无级调速)	600~1 100 (无级调速)	640~1 100 (无级调速)	650~1 200 (无级调速)

c) 外型尺寸、重量见表 2。

表 2

名 称	长度,mm	宽度,mm	高度,mm	重量,t
AW21~AW26C 卧分卧式打叶机	30 000	2 400	5 400	23.1~40
打叶器	1 440~2 190	1 170~2 140	1 880~2 435	1~3
风分器	4 690~6 180	2 414~3 360	5 010~5 330	3.8~5.3
回梗分离器	1 020	930	1 425	0.4
除尘器	3 690	2 530	4 720	5.5
电控柜	4 000	550	2 000	1.5
AW27~AW214C 卧分卧式打叶机	40 000	2 400	5 400	50~70
打叶器	1 440~2 540	1 170~3 700	1 880~4 630	1~5
风分器	5 580~6 180	2 414~3 620	5 460	4.4~6.8
回梗分离器	1 020	930	1 425	0.6
除尘器	3 690	2 530	4 720	5.5
电控柜	4 000~6 400	550	2 000	2~3.0
AW215~AW224C 卧分卧式打叶机	50 000	3 000	5 400	80~90
打叶器	1 740~4 210	1 750~4 260	2 430~4 630	4~10
风分器	4 690~6 400	2 960~4 130	5 000~5 460	6~12

表 2(续)

名 称	长度,mm	宽度,mm	高度,mm	重量,t
回梗分离器	1 020	1 130	1 425	0.6
除尘器	3 690~4 110	2 530	4 720	5.5~6
电控柜	6 400~8 100	550	2 000	2.5~3.5
AW225~AW234C 卧分卧式打叶机	60 000	10 000	5 400	160~180
打叶器	1 860~4 210	1 820~4 750	2 430~5 000	5~14
风分器	6 120~6 180	4 320	5 460	8~14
回梗分离器	1 020	1 320	1 760	1
除尘器	3 690~4 110	2 530	4 720	5.5~6
电控柜	8 100~12 000	550	2 000	3.5~4.2
AW235~AW238C 立卧分卧式打叶机	65 000	10 000	5 400	170~190
打叶器	1 860~4 210	1 820~4 750	2 430~5 000	5~14
风分器	6 120~6 650	3 050~4 320	4 430~5 440	6~12
回梗分离器	1 020	1 320	1 760	1
除尘器	3 690~4 110	2 530	4 720	5.5~6
电控柜	8 100~12 000	550	2 000	3.5~4.2
AW241~AW248C 立卧分卧式打叶机	68 000	10 000	5 400	180~200
打叶器	1 860~4 210	18 200~4 750	2 430~5 000	5~14
风分器	6 120~6 650	3 050~4 320	4 430~5 460	8~14
回梗分离器	1 800	1 820	2 970	2
除尘器	3 690~4 110	2 530	4 720	5.5~6
电控柜	8 400~13 000	550	2 000	3.8~4.5
AW261~AW266A 卧分卧式打叶机	35 000	2 400	5 400	28~45
打叶器	1 440~2 190	1 170~2 140	1 880~2 435	1~3
风分器	4 690~6 180	2 414~3 360	5 010~5 330	3.8~5.3
回梗分离器	1 020	930	1 425	0.4
除尘器	4 070	265	4 535	4
电控柜	4 000	550	2 000	1.5
AW267~AW276 卧分卧式打叶机	45 000~65 000	2 400~3 000	5 400	55~95
打叶器	1 440~4 210	1 170~4 260	1 880~4 630	2~10
风分器	4 690~6 180	2 414~4 130	5 000~5 460	5~12
回梗分离器	1 020	930~1 130	1 425	0.6
除尘器	4 070	2 165	4 535	4

表 2(完)

名 称	长度,mm	宽度,mm	高度,mm	重量,t
电控柜	4 000~8 100	550	2 000	2.5~4.0
AW277~AW286 卧分卧式打叶机	70 000	10 000	5 400	160~190
打叶器	1 860~4 210	1 020~4 750	2 430~5 000	5~14
风分器	6 120~6 650	3 050~4 320	4 430~5 460	6~12
回梗分离器	1 020	1 320	1 760	1
除尘器	4 070	2 165	4 535	4
电控柜	8 100~12 000	550	2 000	3.5~4.2

4 技术要求

整机应按照经规定程序批准的图样及设计文件制造,并符合本标准和国家、烟草行业有关标准的规定。

4.1 工作条件

整机在符合下列条件下应能正常工作:

- a) 环境温度:10℃~40℃;
- b) 相对湿度:70%~80%;
- c) 海拔高度:不高于 2 000 m;
- d) 电源:3 N~50 Hz/TN-S,380 V±38 V,50 Hz±1 Hz;

注:出口整机的电气部分应根据采购方指定的电源电压和频率设计。

- e) 压缩空气压力:0.6 MPa~0.7 MPa;

f) 投料烟叶:用于制丝线时,烟叶配比应符合卷烟企业甲级烟配方标准的规定;用于打叶复烤线时,烟叶应为单品级上等烟叶(即 C1F、C2F、C3F、C1L、C2L、B1F、B2F、B1L、B1R、H1F、X1F)和部分中等烟叶(即 C3V、B2V)。烟叶的品级质量应符合 GB 2635 的有关规定;

- g) 进料烟叶:含水率 19%~21%,温度 60℃~75℃,解把率应不小于 80%;进料流量应连续、均匀。

4.2 使用性能

在符合 4.1 规定的工作条件下,整机应运行正常,并达到下列要求:

- a) 额定生产能力应符合附录 A(标准的附录)表 A1 中的规定;
- b) 整机的性能指标应达到表 3 的规定。

表 3

项目	技术指标				备注
	AW21~248		AW261~286		
	用于制丝线	用于打叶复烤线	用于制丝线	用于打叶复烤线	
大片率,%	—	大于 25.4 mm 片烟 ≥60	—	大于 25.4 mm 片烟 ≥75	
大中片率,%	大于 12.5 mm 叶片 ≥80	大于 12.7 mm 片烟 ≥83	大于 12.5 mm 叶片 ≥80	大于 12.7 mm 片烟 ≥85	

表 3(完)

项目	技术指标				备注
	AW21~248		AW261~286		
	用于制丝线	用于打叶复烤线	用于制丝线	用于打叶复烤线	
叶中含梗率,%	直径大于 1.5 mm 梗 ≤2.5	直径大于 1 mm 梗 ≤3.0, 其中直径大 于 2.5 mm 梗≤0.5	直径大于 1.5 mm 梗 ≤2.5	直径大于 1 mm 梗 ≤3.0, 其中直径大 于 2.5 mm 梗≤0.5	
梗中含叶率,%	≤1.5	≤3.0	≤1.5	≤3.0	
长梗率,%	大于 20 mm 烟梗 ≥60	大于 40 mm 烟梗 ≥70	大于 20 mm 烟梗 ≥70	大于 40 mm 烟梗 ≥75	
碎片率,%	小于 3 mm 碎叶片 ≤3.0	小于 6.35 mm 片烟 ≤2.0	小于 3 mm 碎叶片 ≤3.0	小于 6.35 mm 片烟 ≤2.0	
注					
1 整机用于制丝线时,表内叶中含梗率、梗中含叶率、大于 20 mm 的烟梗率、小于 3 mm 的碎叶片率等术语,引自《卷烟工艺规范》。					
2 整机用于打叶复烤线时,表内大于 25.4 mm 片烟的大片率、大于 12.7 mm 片烟的大中片率、直径大于 1 mm 的烟梗及其直径大于 2.5 mm 的烟梗、大于 40 mm 的烟梗等术语,引自 YC/T 17。					
3 采用切尖工艺时,大、中片率指标中应包括叶尖比例。					
4 碎片率应扣除来料烟叶中或烟包内小于 3 mm(用于制丝线时)或小于 6.35 mm(用于打叶复烤线时)的原有碎叶片。					
5 额定生产能力考核时按烟叶含水率 12% 计算。					

4.3 安全、卫生和环境保护

4.3.1 对人身易造成伤害的运动部件或对机器易造成损坏的部位,应设置安全防护装置。

4.3.2 整机运行中打叶器门或电控柜门不能开启,否则断电。

4.3.3 打叶器检修门开启时整机应不能启动。

4.3.4 有下列情况之一整机应能安全停机,并有声光报警和故障自动检测显示:

- a) 按下任意一个紧急停机按钮时;
- b) 任意一台电机过流或过载时;
- c) 立式风分器安全门被开启时。

4.3.5 绝缘电阻:电路间及带电回路与机壳之间绝缘电阻应大于 1 MΩ。

4.3.6 介电强度:电控设备非电连接的独立电路相互间及带电回路与机壳之间,应能承受 50 Hz、1 500 V 交流电压、持续 1 min 的介电强度试验,无击穿或闪络现象。

4.3.7 保护接地:外部保护接地端子与电气设备任何裸露导体零件和设备外壳之间的接触电阻应小于 0.1 Ω。

4.3.8 整机噪声(除尘房除外)不应大于 90 dB(A)。

4.3.9 在厂房通风除尘符合 YC 9 有关规定的条件下,整机正常运行对周围环境造成的空气含尘浓度应不大于 3 mg/m³(除尘房除外)。

4.3.10 经除尘器除尘后排入大气的空气含尘量不应大于 150 mg/m³。

4.3.11 整机上应设置由电气开关组成的闭锁/开锁装置(隔离开关)。在闭锁位置时,任何启动设备的操作将不能进行。

4.4 装配

4.4.1 装配应符合 YC/T 10.11 和 YC/T 10.16 有关规定。

- 4.4.2 打叶器打辊经动平衡后,其转子轴承座的振幅应不大于 0.063 mm。
- 4.4.3 风分器网带传动平稳,网带部件能方便拆装。
- 4.4.4 风机进口中心与风分器转鼓中心同轴度应不大于 5 mm。
- 4.4.5 风分器、除尘器及其管路系统密封可靠。
- 4.4.6 各种阀门应启闭灵活可靠定位并有标记。
- 4.4.7 除尘器滤袋中心和压空喷嘴中心同轴度应不大于 1.5 mm。
- 4.4.8 打叶器、风分器、回梗分离器组装后,应空载运行 6 h 以上,且运行平稳,无异常声响,密封部位应密封良好,轴承温升应不大于 40℃。

4.5 空载运行

整机应以额定速度连续空载运行 4 h 以上,并达到下列要求:

- a) 整机运行正常,手动/自动操作和信号联锁稳定,控制系统满足运行所需各种功能;
- b) 机械传动和啮合正常,操作机构动作准确、灵活可靠,无卡阻和自发性移动现象;
- c) 风分器网面风速(平均值)2.5 m/s~4.0 m/s,并可调;
- d) 打叶器转速在设计范围内,并可调;
- e) 润滑部位润滑良好、工作可靠、油路畅通;
- f) 油路系统不得有漏油现象;
- g) 安全停机应符合 4.3.4 的要求;
- h) 滚动轴承部位的温升不超过 40℃,最高温度不超过 70℃。

4.6 负载运行

整机应以额定生产能力进行负载运行 21 h 以上,并应达到下列要求:

- a) 整机运行正常,手动/自动操作和信号联锁稳定,控制系统能满足负载运行所需的各种功能;
- b) 使用性能符合 4.2 的要求。

注:整机受整线工艺设计的限制达不到额定生产能力时,可以工艺设计能力代替额定生产能力进行运行。

4.7 外观

- 4.7.1 外表面涂漆层质量应符合 YC/T 10.10—1993 中 4.3.5 有关要求。
- 4.7.2 整机外观涂漆色泽应与整线设备相协调。

5 试验方法

5.1 用于制丝线时来料状况和打叶后工艺指标

- 5.1.1 投料烟叶的品种和等级检测按《卷烟工艺规范》中 9.2.3.1 规定执行。
- 5.1.2 来料烟叶含水率和温度检测按《卷烟工艺规范》中 9.2.3.6 和 9.2.3.7 规定执行。
- 5.1.3 打叶后各项性能指标测试样品的取样时间一般在整机运行后 30 min 至停机前 30 min。
- 5.1.4 打叶后叶中含梗率、叶片组成(大中片率、碎叶片率)、梗中含叶率和烟梗规格(长梗率)的检测按《卷烟工艺规范》中 9.2.3.8~9.2.3.11 执行。

5.2 用于打叶复烤线时来料状况和打叶后工艺指标

- 5.2.1 投料烟叶品质、水分、砂土率、纯度检测按 YC/T 17 和 GB 2635 的有关规定。
- 5.2.2 来料烟叶含水率和温度检测同 5.1.2。
- 5.2.3 打叶质量检验取样按 YC/T 17—1994 中 4.2 执行。取样时间一般在整机运行后 30 min 至停机前 30 min。
- 5.2.4 大、中、小片烟含量检测按 YC/T 17—1994 中 4.6 执行。
- 5.2.5 叶、梗含量检测按 YC/T 17—1994 中 4.7 执行。

注:上述各条有关术语、用语引自《卷烟工艺规范》和 YC/T 17。

5.3 额定生产能力

5.3.1 从进入整机烟叶流量达到额定生产能力时起计算,在打叶线电子皮带秤上读取累计重量,并按12%含水率折算。

5.3.2 整机受整线工艺设计的限制达不到额定生产能力时,可以工艺设计能力进行考核。

5.4 有效运行率

整机以额定生产能力正常运行,连续3天,每天一班,每班不少于7h的考核运行时间(若不能保证每班7h考核运行时间,应延长该班工作时间或重新考核。)计算有效运行率,并按式(1)计算:

$$\text{有效运行率}(\%) = \frac{\text{实际合格品产量}}{\text{额定产量}} \times 100 \quad \dots\dots\dots(1)$$

式中: 额定产量=额定生产能力×(考核时间-非整机故障停机时间)

注

- 1 额定生产能力按含水率12%计算,实际合格品产量也应按含水率12%计算。
- 2 整机受整线工艺设计限制达不到额定生产能力时,可以工艺设计能力代替额定生产能力进行计算。
- 3 整机有效运行率的计算与采购方日常使用整机时有效作业率的考核是有区别的,后者存在资源配置、环境条件、企业管理等因素影响。

5.5 噪声

整机噪声声压级的测量按附录B(标准的附录)的规定。

5.6 含尘率

整机造成厂房含尘率和除尘器排尘浓度检测按GB/T 9802有关规定。

5.7 电气安全性能

电气安全性能测试按YC/T 10.14—1993中4.2~4.4执行。

6 检验

整机的检验分为出厂检验、验收检验和型式检验。

6.1 出厂检验

6.1.1 整机出厂检验项目为4.3.1~4.3.8、4.4、4.5和4.7及7.1、7.2.1、7.2.2。

6.1.2 整机应经制造厂质量检验部门检验合格并附有产品合格证后方可出厂。

6.2 验收检验

6.2.1 每台整机验收检验的项目为4.5和4.6。

6.2.2 整机的验收检验应在采购方进行。验收检验时,应作好工作条件记录和验收记录,作为验收凭证。工作条件记录和验收记录见附录C(标准的附录)。

6.3 型式检验

6.3.1 有下列情况之一时,应进行型式检验:

- a) 新产品或老产品转厂生产的试制定型鉴定;
- b) 正式生产后,如设计有较大改变,可能影响产品性能时;
- c) 正常生产时,积累生产30台后,应周期性进行一次检验;
- d) 停产三年,恢复生产时;
- e) 出厂检验结果与上次型式检验有较大差异时;
- f) 国家技术监督机构提出进行型式检验要求时。

6.3.2 型式检验项目

型式检验项目为标准所有技术要求及产品质量特性重要度分级表中的关键特性项目和重要特性项目。

6.3.3 型式检验应在经出厂检验合格后的产品中随机抽取,抽样率为10%,数量少于10台时应随机抽取一台。

6.4 判定规则

6.4.1 在各项检验中,检验结果符合本标准规定时,则判定产品为合格。

6.4.2 在检验中,当某项指标未达到本标准规定时,允许调试后进行复验,若复验二次仍达不到规定时,则判定产品为不合格。

7 标志、包装、运输及贮存

7.1 标志

7.1.1 标志应符合 GB 2894 和 GB/T 13306 的有关规定。铭牌的内容至少应包括:

- a) 产品型号及名称;
- b) 额定生产能力;
- c) 制造厂名称;
- d) 制造日期、出厂编号。

7.1.2 包装、运输及贮存标志应符合 YC/T 10.12 有关规定。

7.2 包装、运输及贮存

7.2.1 产品包装应符合 YC/T 10.12 的有关规定。

7.2.2 随机文件应符合 YC/T 11.2 的有关规定。

7.2.3 运输、贮存应符合 YC/T 10.12—1993 中第 4 章的规定。在开箱验货前若采购方在露天放置包装箱时,应采取防雨、水措施。

8 产品责任

产品责任宜在采购方与供方签订的合同中予以明确。

注:建议至少在合同中明确:采购方在遵守本标准和产品使用说明书规定的条件下,整机自开箱验货确认无误之日起,18 个月内若因制造质量而不能正常使用时,供方应免费修理或更换。

附 录 A
(标准的附录)
型 号 一 览 表

A1 型号一览表

型号一览表见表 A1、表 A2 和表 A3。

表 A1

序号	产品名称	型号	额定生产能力	特 点	耗电功率
1	卧分卧式打叶机	AW21	1 000 kg/h	左式 打辊规格:直径×长度,mm 一打:625×1 190 二打:625×530 三打:625×530 风分室规格:长×宽,mm 一、二分:800×1 000 三、四分:800×500 五、六分:800×500 变径带轮调速除尘器:144 袋 PC 控制	192 kW
2	卧分卧式打叶机	AW21A	1 000 kg/h	变径带轮调速改为变频调速,其余同 AW21	192 kW
3	卧分卧式打叶机	AW21B	1 000 kg/h	主要改进: 风分室规格:长×宽,mm 一分:1 000×1 100 二分:800×500 三分:800×500 除尘器改为唐纳森式 其余同 AW21A	192 kW
4	卧分卧式打叶机	AW21C	1 000 kg/h	主要改进: ① 增加回潮装置; ② 钢板网带; ③ 风分箱的风机具有独立支撑的分离式联接结构; ④ 除尘器改为唐纳森式。 其余同 AW21	192 kW
5	卧分卧式打叶机	AW22	1 000 kg/h	右式 其余同 AW21	192 kW
6	卧分卧式打叶机	AW22A	1 000 kg/h	右式 其余同 AW21A	192 kW
7	卧分卧式打叶机	AW22B	1 000 kg/h	右式 其余同 AW21B	192 kW
8	卧分卧式打叶机	AW22C	1 000 kg/h	右式 其余同 AW21C	192 kW
9	卧分卧式打叶机	AW23	1 500 kg/h	左式 打辊规格:直径×长度,mm 一打:625×1 460 二打:625×785 三打:625×530	212 kW

表 A1(续)

序号	产品名称	型号	额定生产能力	特 点	耗电功率
9	卧分卧式打叶机	AW23	1 500 kg/h	风分室规格:长×宽,mmW 一、二分:1 000×1 100 三、四分:800×700 五、六分:800×500 变径皮带轮调速除尘器:144 袋 PC 控制 非优先选用	212 kW
10	卧分卧式打叶机	AW23A	1 500 kg/h	左式 主要改进:变径带轮调速改为变频调速 其余同 AW23 非优先选用	212 kW
11	卧分卧式打叶机	AW23B	1 500 kg/h	左式 主要改进:除尘器改为唐纳森式 其余同 AW23A 非优先选用	212 kW
12	卧分卧式打叶机	AW23C	1 500 kg/h	左式 主要改进: ① 增加回潮装置; ② 钢板网带; ③ 风分箱的风机具有独立支撑的分离式联接; ④ 除尘器改为唐纳森式。 其余同 AW23 非优先选用	212 kW
13	卧分卧式打叶机	AW24	1 500 kg/h	右式 其余同 AW23 非优先选用	212 kW
14	卧分卧式打叶机	AW24A	1 500 kg/h	右式 其余同 AW23A 非优先选用	212 kW
15	卧分卧式打叶机	AW24B	1 500 kg/h	右式 其余同 AW23B 非优先选用	212 kW
16	卧分卧式打叶机	AW24C	1 500 kg/h	右式 其余同 AW23C 非优先选用	212 kW
17	卧分卧式打叶机	AW25	1 600 kg/h	左式 打辊规格:直径×长度,mm 一打:625×1 460 二打:625×1 050 三打:625×530 四打:625×530 风分室规格:长×宽,mm 一、二、三、四、五分:1 000×1 100 六、七分:700×800	290 kW

表 A1(续)

序号	产品名称	型号	额定生产能力	特 点	耗电功率
17	卧分卧式打叶机	AW25	1 600 kg/h	八、九分:500×800 变径皮带轮调速 除尘器:188袋 PC控制	290 kW
18	卧分卧式打叶机	AW25A	1 600 kg/h	主要改进:变径带轮调速改为变频调速其余同AW25	290 kW
19	卧分卧式打叶机	AW25B	1 600 kg/h	左式 主要改进:除尘器改为唐纳森式 其余同AW25A	290 kW
20	卧分卧式打叶机	AW25C	1 600 kg/h	左式 主要改进: ① 增加回潮装置; ② 钢板网带; ③ 风分箱的风机具有独立支撑的分离式联接结构; ④ 除尘器改为唐纳森式。 其余同AW25	290 kW
21	卧分卧式打叶机	AW26	1 600 kg/h	右式 其余同AW25	290 kW
22	卧分卧式打叶机	AW26A	1 600 kg/h	右式 其余同AW25A	290 kW
23	卧分卧式打叶机	AW26B	1 600 kg/h	右式 其余同AW25B	290 kW
24	卧分卧式打叶机	AW26C	1 600 kg/h	右式 其余同AW25C	290 kW
25	卧分卧式打叶机	AW27	2 000 kg/h	左式 打辊规格:直径×长度,mm 一打:625×2 000 二打:625×1 050 三打:625×530 四打:625×530 风分室规格:长×宽,mm 一、二、三、四、五分:1 000×1 100 六、七分:700×800 八、九分:500×800 变径皮带轮调速 除尘器:188袋 PC控制	330 kW
26	卧分卧式打叶机	AW27A	2 000 kg/h	左式 主要改进:变径带轮调速改为变频调速 其余同AW27	330 kW
27	卧分卧式打叶机	AW27B	2 000 kg/h	左式 主要改进:除尘器;改为唐纳森式 其余同AW27A	330 kW

表 A1(续)

序号	产品名称	型号	额定生产能力	特 点	耗电功率
28	卧分卧式打叶机	AW27C	2 000 kg/h	左式 主要改进： ① 增加回潮装置； ② 钢板网带； ③ 风分箱的风机具有独立支撑的分离式联接结构； ④ 除尘器改为唐纳森式。 其余同 AW27	330 kW
29	卧分卧式打叶机	AW28	2 000 kg/h	右式 其余同 AW27	330 kW
30	卧分卧式打叶机	AW28A	2 000 kg/h	右式 其余同 AW27A	330 kW
31	卧分卧式打叶机	AW28B	2 000 kg/h	右式 其余同 AW27B	330 kW
32	卧分卧式打叶机	AW28C	2 000 kg/h	右式 其余同 AW27C	330 kW
33	卧分卧式打叶机	AW211	2 400 kg/h	左式 打辊规格：直径×长度，mm 一打：625×2 000 二打：625×1 190 三打：625×1 050 四打：625×785 风分室规格：长×宽，mm 一、二、三、四分：1 400×1 100 五、六分：1 200×1 100 七、八分：1 000×800 九、十分：700×800 变径皮带轮调速 除尘器：188 袋 PC 控制	365 kW
34	卧分卧式打叶机	AW211A	2 400 kg/h	左式 主要改进：变径带轮调速改为变频调速 其余同 AW211	365 kW
35	卧分卧式打叶机	AW211B	2 400 kg/h	左式 主要改进：除尘器：改为唐纳森式 其余同 AW211A	365 kW
36	卧分卧式打叶机	AW211C	2 400 kg/h	左式 主要改进： ① 增加回潮装置； ② 钢板网带； ③ 风分箱的风机具有独立支撑的分离式联接结构； ④ 除尘器改为唐纳森式。 其余同 AW21	365 kW
37	卧分卧式打叶机	AW212	2 400 kg/h	右式 其余同 AW211	365 kW

表 A1(续)

序号	产品名称	型号	额定生产能力	特 点	耗电功率
38	卧分卧式打叶机	AW212A	2 400 kg/h	右式 其余同 AW211A	365 kW
39	卧分卧式打叶机	AW212B	2 400 kg/h	右式 其余同 AW211B	365 kW
40	卧分卧式打叶机	AW212C	2 400 kg/h	右式 其余同 AW211C	365 kW
41	卧分卧式打叶机	AW213	3 000 kg/h	左式 打辊规格:直径×长度,mm 一打:625×2 000 二打:625×1 190 三打:625×1 050 四打:625×785 风分室规格:长×宽,mm 一、二、三、四分:1 400×1 100 五、六分:1 200×1 100 七、八分:1 000×800 九、十分:700×800 变径皮带轮调速 除尘器:188 袋 PC 控制	415 kW
42	卧分卧式打叶机	AW213A	3 000 kg/h	左式 主要改进:变径带轮调速改为变频调速 其余同 AW213	415 kW
43	卧分卧式打叶机	AW213B	3 000 kg/h	左式 主要改进:除尘器改为唐纳森式 其余同 AW213A	415 kW
44	卧分卧式打叶机	AW213C	3 000 kg/h	左式 主要改进: ① 增加回潮装置; ② 钢板网带; ③ 风分箱的风机具有独立支撑的分离式联接结构; ④ 除尘器改为唐纳森式。 其余同 AW213	415 kW
45	卧分卧式打叶机	AW214	3 000 kg/h	右式 其余同 AW213	415 kW
46	卧分卧式打叶机	AW214A	3 000 kg/h	右式 其余同 AW213A	415 kW
47	卧分卧式打叶机	AW214B	3 000 kg/h	右式 其余同 AW213B	415 kW
48	卧分卧式打叶机	AW214C	3 000 kg/h	右式 其余同 AW213C	415 kW
49	卧分卧式打叶机	AW215	4 000 kg/h	左式 打辊规格:直径×长度,mm 一打:(双打)625×2 400 二打:625×2 400	565 kW

表 A1(续)

序号	产品名称	型号	额定生产能力	特点	耗电功率
49	卧分卧式打叶机	AW215	4 000 kg/h	三打:625×1 190 四打:625×1 050 风分室规格:长×宽,mm 一、二分:1 600×1 100 三、四分:1 600×1 100 五分:1 400×1 100(单室) 六、七分:1 200×1 100 八、九分:1 200×1 100 十、十一分:1 000×800 变径皮带轮调速 除尘器:两组 188 袋 PC 控制	565 kW
50	卧分卧式打叶机	AW215A	4 000 kg/h	左式 主要改进:变径带轮调速改为变频调速 其余同 AW215	565 kW
51	卧分卧式打叶机	AW215B	4 000 kg/h	左式 主要改进:除尘器改为唐纳森式 其余同 AW215A	565 kW
52	卧分卧式打叶机	AW215C	4 000 kg/h	左式 主要改进: ① 增加回潮装置; ② 钢板网带; ③ 风分箱的风机具有独立支撑的分离式联接结构; ④ 除尘器改为唐纳森式。 其余同 AW215	565 kW
53	卧分卧式打叶机	AW216	4 000 kg/h	右式 其余同 AW215	565 kW
54	卧分卧式打叶机	AW216A	4 000 kg/h	右式 其余同 AW215A	565 kW
55	卧分卧式打叶机	AW216B	4 000 kg/h	右式 其余同 AW215B	565 kW
56	卧分卧式打叶机	AW216C	4 000 kg/h	右式 其余同 AW215C	565 kW
57	卧分卧式打叶机	AW221	5 000 kg/h	左式 打辊规格:直径×长度,mm 一打:(双打)625×2 400 二打:625×2 400 三打:625×1 190 四打:625×1 050 风分室规格:长×宽,mm 一、二、三、四分:1 800×1 100 五分:1 400×1 100(单室) 六、七分:1 400×1 100 八、九分:1 200×1 100 十、十一分:1 000×800	610 kW

表 A1(续)

序号	产品名称	型号	额定生产能力	特 点	耗电功率
57	卧分卧式打叶机	AW221	5 000 kg/h	变径皮带轮调速 除尘器:两组 188 袋 PC 控制	610 kW
58	卧分卧式打叶机	AW221A	5 000 kg/h	左式 主要改进:变径带轮调速改为变频调速 其余同 AW221	610 kW
59	卧分卧式打叶机	AW221B	5 000 kg/h	左式 主要改进:除尘器改为唐纳森式 其余同 AW221A	610 kW
60	卧分卧式打叶机	AW221C	5 000 kg/h	左式 主要改进: ① 增加回潮装置; ② 钢板网带; ③ 风分箱的风机具有独立支撑的分离式联接结构; ④ 除尘器改为唐纳森式。 其余同 AW221	610 kW
61	卧分卧式打叶机	AW222	5 000 kg/h	右式 其余同 AW221	610 kW
62	卧分卧式打叶机	AW222A	5 000 kg/h	右式 其余同 AW221A	610 kW
63	卧分卧式打叶机	AW222B	5 000 kg/h	右式 其余同 AW221B	610 kW
64	卧分卧式打叶机	AW222C	5 000 kg/h	右式 其余同 AW221C	610 kW
65	卧分卧式打叶机	AW223	6 000 kg/h	左式 打辊规格:直径×长度,mm 一打:(双打)625×2 800 二打:625×2 800 三打:625×1 460 四打:625×1 190 风分室规格:长×宽,mm 一、二、三、四分:2 000×1 100 五分:1 600×1 100(单室) 六、七分:1 600×1 100 八、九分:1 400×1 100 十、十一分:1 200×1 100 变径皮带轮调速 除尘器:三组 188 袋 PC 控制	715 kW
66	卧分卧式打叶机	AW223A	6 000 kg/h	左式 主要改进:变径带轮调速改为变频调速 其余同 AW223	715 kW

表 A1(续)

序号	产品名称	型号	额定生产能力	特 点	耗电功率
67	卧分卧式打叶机	AW223B	6 000 kg/h	左式 主要改进:除尘器改为唐纳森式 其余同 AW223A	715 kW
68	卧分卧式打叶机	AW223C	6 000 kg/h	左式 主要改进: ① 增加回潮装置; ② 钢板网带; ③ 风分箱的风机具有独立支撑的分离式联接结构; ④ 除尘器改为唐纳森式。 其余同 AW223	715 kW
69	卧分卧式打叶机	AW224	6 000 kg/h	右式 其余同 AW223	715 kW
70	卧分卧式打叶机	AW224A	6 000 kg/h	右式 其余同 AW223A	715 kW
71	卧分卧式打叶机	AW224B	6 000 kg/h	右式 其余同 AW223B	715 kW
72	卧分卧式打叶机	AW224C	6 000 kg/h	右式 其余同 AW223C	715 kW
73	卧分卧式打叶机	AW225	6 400 kg/h	左式 打辊规格:直径×长度,mm 一打:(双打)625×2 000 二打:625×2 000 三打:625×1 460 四打:625×1 190 风分室规格:长×宽,mm 一、二分:1 400×1 100 各两个 三、四分:1 400×1 100 各两个 五分:1 400×1 100(单室)两个 六、七分:1 400×1 100 各两个 八、九分:1 600×1 100 十、十一分:1 200×1 100 变径皮带轮调速 除尘器:三组 188 袋 PC 控制	800 kW
74	卧分卧式打叶机	AW225A	6 400 kg/h	左式 主要改进:变径带轮调速改为变频调速 其余同 AW225	800 kW
75	卧分卧式打叶机	AW225B	6 400 kg/h	左式 主要改进:除尘器改为唐纳森式 其余同 AW225A	800 kW
76	卧分卧式打叶机	AW225C	6 400 kg/h	左式 主要改进: ① 增加回潮装置; ② 钢板网带;	800 kW

表 A1(续)

序号	产品名称	型号	额定生产能力	特 点	耗电功率
76	卧分卧式打叶机	AW225C	6 400 kg/h	③ 风发箱的风机具有独立支撑的分离式联接结构; ④ 除尘器改为唐纳森式。 其余同 AW225	800 kW
77	卧分卧式打叶机	AW226	6 400 kg/h	右式 其余同 AW225	800 kW
78	卧分卧式打叶机	AW226A	6 400 kg/h	右式 其余同 AW225A	800 kW
79	卧分卧式打叶机	AW226B	6 400 kg/h	右式 其余同 AW225B	800 kW
80	卧分卧式打叶机	AW226C	6 400 kg/h	右式 其余同 AW225C	800 kW
81	卧分卧式打叶机	AW227	8 000 kg/h	左式 打辊规格:直径×长度,mm 一打:(双打)625×2 200 两个 二打:625×2 200 两个 三打:625×2 000 四打:625×1 190 风分室规格:长×宽,mm 一、二分:1 600×1 100 两个 三、四分:1 600×1 100 两个 五分:1 400×1 100 两个 六、七分:1 400×1 100 两个 八、九分:1 600×1 100 十、十一分:1 200×1 100 变径皮带轮调速 除尘器:三组 188 袋 PC 控制	830 kW
82	卧分卧式打叶机	AW227A	8 000 kg/h	左式 主要改进:变径带轮调速改为变频调速 其余同 AW227	830 kW
83	卧分卧式打叶机	AW227B	8 000 kg/h	左式 主要改进:除尘器改为唐纳森式 其余同 AW227A	830 kW
84	卧分卧式打叶机	AW227C	8 000 kg/h	左式 主要改进: ① 增加回潮装置; ② 钢板网带; ③ 风分箱的风要具有独立支撑的分离式联接结构; ④ 除尘器改为唐纳森式。 其余同 AW227	830 kW
85	卧分卧式打叶机	AW228	8 000 kg/h	右式 其余同 AW227	830 kW
86	卧分卧式打叶机	AW228A	8 000 kg/h	右式 其余同 AW227A	830 kW

表 A1(续)

序号	产品名称	型号	额定生产能力	特 点	耗电功率
87	卧分卧式打叶机	AW228B	8 000 kg/h	右式 其余同 AW227B	830 kW
88	卧分卧式打叶机	AW228C	8 000 kg/h	右式 其余同 AW227C	830 kW
89	卧分卧式打叶机	AW231	9 600 kg/h	左式 打辊规格:直径×长度,mm 一打:(双打)625×2 400 两个 二打:625×2 400 两个 三打:625×2 400 四打:625×2 000 风分室规格:长×宽,mm 一、二分:1 800×1 100 各两个 三、四分:1 800×1 100 各两个 五分:(单室)1 400×1 100 两个 六、七分:1 400×1 100 各两个 八、九分:2 000×1 100 十、十一分:1 800×1 100 十二分:1 800×1 100 变径皮带轮调速 除尘器:四组 188 袋 PC 控制	900 kW
90	卧分卧式打叶机	AW231A	9 600 kg/h	左式 主要改进:变径带轮调速改为变频调速 其余同 AW231	900 kW
91	卧分卧式打叶机	AW231B	9 600 kg/h	左式 主要改进:除尘器改为唐纳森式 其余同 AW231A	900 kW
92	卧分卧式打叶机	AW231C	9 600 kg/h	左式 主要改进: ① 增加回潮装置; ② 钢板网带; ③ 风分箱的风机具有独立支撑的分离式联接结构; ④ 除尘器改为唐纳森式。 其余同 AW231	900 kW
93	卧分卧式打叶机	AW232	9 600 kg/h	右式 其余同 AW231	900 kW
94	卧分卧式打叶机	AW232A	9 600 kg/h	右式 其余同 AW231A	900 kW
95	卧分卧式打叶机	AW232B	9 600 kg/h	右式 其余同 AW231B	900 kW
96	卧分卧式打叶机	AW232C	9 600 kg/h	右式 其余同 AW231C	900 kW
97	卧分卧式打叶机	AW233	12 000 kg/h	左式 打辊规格:直径×长度,mm 一打:(双打)625×2 800 两个	980 kW

表 A1(完)

序号	产品名称	型号	额定生产能力	特 点	耗电功率
97	卧分卧式打叶机	AW233	12 000 kg/h	二打:625×2 800 两个 三打:625×2 400 四打:625×2 000 风分规格:长×宽,mm 一、二分:2 000×1 100 各两个 三、四分:2 000×1 100 各两个 五分:1 600×1 100 两个 六、七分:1 600×1 100 各两个 八、九分:2 000×1 100 十、十一分:1 600×1 100 十二分:1 000×1 100 变径皮带轮调速 除尘器:四组 188 袋 一组 144 袋 PC 控制	980 kW
98	卧分卧式打叶机	AW233A	12 000 kg/h	左式 主要改进:变径带轮调速改为变频调速 其余同 AW233	980 kW
99	卧分卧式打叶机	AW233B	12 000 kg/h	左式 主要改进:除尘器改为唐纳森式 其余同 AW233A	980 kW
100	卧分卧式打叶机	AW233C	12 000 kg/h	左式 主要改进: ① 增加回潮装置; ② 钢板网带; ③ 风分箱的风机具有独立支撑的分离式联接结构; ④ 除尘器改为唐纳森式。 其余同 AW233	980 kW
101	卧分卧式打叶机	AW234	12 000 kg/h	右式 其余同 AW233	980 kW
102	卧分卧式打叶机	AW234A	12 000 kg/h	右式 其余同 AW233A	980 kW
103	卧分卧式打叶机	AW234B	12 000 kg/h	右式 其余同 AW233B	980 kW
104	卧分卧式打叶机	AW234C	12 000 kg/h	右式 其余同 AW233C	980 kW

表 A2

序号	产品名称	型号	额定生产能力	特 点	耗电功率
1	立、卧分卧式打叶机	AW235	5 000 kg/h	左式 打辊规格:直径×长度,mm 一打:(双打)625×2 400 两个 二打:625×2 400 两个 三打:625×1 190 四打:625×1 050	730 kW

表 A2(续)

序号	产品名称	型号	额定生产能力	特 点	耗电功率
1	立、卧分卧式打叶机	AW235	5 000 kg/h	风分室规格:长×宽,mm 一分:立式 φ1 900 两个 二、三分:1 800×1 100 各两个 四、五分:卧式 1 800×1 100 各两个 六分:立式 φ1 900 七、八分:卧式 1 400×1 100 各两个 九、十分:卧式 1 200×1 100 十一、十二分:卧式 1 000×800 变径皮带轮调速 除尘器:188 袋、144 袋 PC 控制	730 kW
2	立、卧分卧式打叶机	AW235A	5 000 kg/h	左式 主要改进:变径带轮调速改为变频调速 其余同 AW235	730 kW
3	立、卧分卧式打叶机	AW235B	5 000 kg/h	左式 主要改进:除尘器改为唐纳森式 其余同 AW235A	730 kW
4	立、卧分卧式打叶机	AW235C	5 000 kg/h	左式 主要改进: ① 增加回潮装置; ② 钢板网带; ③ 风分箱的风机具有独立支撑的分离式联接结构; ④ 除尘器改为唐纳森式。 其余同 AW235	750 kW
5	立、卧分卧式打叶机	AW236	5 000 kg/h	右式 其余同 AW235	730 kW
6	立、卧分卧式打叶机	AW236A	5 000 kg/h	右式 其余同 AW235A	730 kW
7	立、卧分卧式打叶机	AW236B	5 000 kg/h	右式 其余同 AW235B	730 kW
8	立、卧分卧式打叶机	AW236C	5 000 kg/h	右式 其余同 AW235C	750 kW
9	立、卧分卧式打叶机	AW237	6 000 kg/h	左式 打辊规格:直径×长度,mm 一打:(双打)625×2 800 二打:625×2 800 三打:625×1 460 四打:625×1 190 风分室规格:长×宽,mm 一分:立式 φ2 200 二、三分:卧式 1 800×1 100 四、五分:卧式 1 800×1 100 六分:立式 φ1 900 七、八分:卧式 1 800×1 100 九、十分:卧式 1 400×1 100	835 kW

表 A2(续)

序号	产品名称	型号	额定生产能力	特 点	耗电功率
9	立、卧分卧式打叶机	AW237	6 000 kg/h	十一、十二分:卧式 1 200×1 100 变径皮带轮调速 除尘器:二级 ϕ 1 700/188 袋和 188 袋两个 PC 控制	835 kW
10	立、卧分卧式打叶机	AW237A	6 000 kg/h	左式 主要改进:变径带轮调速改为变频调速 其余同 AW237	835 kW
11	立、卧分卧式打叶机	AW237B	6 000 kg/h	左式 主要改进:除尘器改为唐纳森式 其余同 AW237A	835 kW
12	立、卧分卧式打叶机	AW237C	6 000 kg/h	左式 主要改进: ① 增加回潮装置; ② 钢板网带; ③ 风分箱的风机具有独立支撑的分离式联接结构; ④ 除尘器改为唐纳森式。 其余同 AW237	850 kW
13	立、卧分卧式打叶机	AW238	6 000 kg/h	右式 其余同 AW237	835 kW
14	立、卧分卧式打叶机	AW238A	6 000 kg/h	右式 其余同 AW237A	835 kW
15	立、卧分卧式打叶机	AW238B	6 000 kg/h	右式 其余同 AW237B	835 kW
16	立、卧分卧式打叶机	AW238C	6 000 kg/h	右式 其余同 AW237C	850 kW
17	立、卧分卧式打叶机	AW241	6 400 kg/h	左式 打辊规格:直径×长度,mm 一打:(双路)625×1 800(双打) 二打:(双路)625×1 800 三打:625×1 460 四打:625×1 190 风分:长×宽,mm 一分:立式 ϕ 1 700(两双) 二、三分:卧式 1 800×1 100(两双) 四、五分:卧式 1 800×1 100(双路) 六分:立式 ϕ 1 700(双路) 七、八分:卧式 1 800×1 100(双路) 九、十分:卧式 1 400×1 100 十一、十二分:卧式 1 200×1 100 变径皮带轮调速 除尘器:二级 ϕ 1 700/188 袋 1 组 PC 控制	880 kW

表 A2(续)

序号	产品名称	型号	额定生产能力	特 点	耗电功率
18	立、卧分卧式打叶机	AW241A	6 400 kg/h	左式 主要改进:变径带轮调速改为变频调速 其余同 AW241	880 kW
19	立、卧分卧式打叶机	AW241B	6 400 kg/h	左式 主要改进:除尘器改为唐纳森式 其余同 AW241A	880 kW
20	立、卧分卧式打叶机	AW241C	6 400 kg/h	左式 主要改进: ① 增加回潮装置; ② 钢板网带; ③ 风分箱的风机具有独立支撑的分离式联接结构; ④ 除尘器改为唐纳森式。 其余同 AW241	900 kW
21	立、卧分卧式打叶机	AW242	6 400 kg/h	右式 其余同 AW241	880 kW
22	立、卧分卧式打叶机	AW242A	6 400 kg/h	右式 其余同 AW241A	880 kW
23	立、卧分卧式打叶机	AW242B	6 400 kg/h	右式 其余同 AW241B	880 kW
24	立、卧分卧式打叶机	AW242C	6 400 kg/h	右式 其余同 AW241C	900 kW
25	立、卧分卧式打叶机	AW243	8 000 kg/h	左式 打辊规格:直径×长度,mm 一打:625×2 800 双路双灯 二打:625×2 000 双路 三打:625×1 800 四打:625×1 460 风分室规格:长×宽,mm 一分:立式 φ1 900 双路 二、三分:卧式 2 000×1 100 双路 四、五分:卧式 2 000×1 100 双路 六分:立式 φ1 900 双路 七、八分:卧式 2 000×1 100 双路 九、十分:卧式 1 800×1 100 十一、十二分:卧式 1 400×1 100 变径皮带轮调速 除尘器:二级 φ1 700/188 袋 2 组和 188 两台 PC 控制	910 kW
26	立、卧分卧式打叶机	AW243A	8 000 kg/h	左式 主要改进:变径带轮调速改为变频调速 其余同 AW243	910 kW
27	立、卧分卧式打叶机	AW243B	8 000 kg/h	左式 主要改进:除尘器改为唐纳森式 其余同 AW243A	910 kW

表 A2(续)

序号	产品名称	型号	额定生产能力	特 点	耗电功率
28	立、卧分卧式打叶机	AW243C	8 000 kg/h	左式 主要改进： ① 增加回潮装置； ② 钢板网带； ③ 风分箱的风机具有独立支撑的分离式联接结构； ④ 除尘器改为唐纳森式。 其余同 AW243	930 kW
29	立、卧分卧式打叶机	AW244	8 000 kg/h	右式 其余同 AW243	910 kW
30	立、卧分卧式打叶机	AW244A	8 000 kg/h	右式 其余同 AW243A	910 kW
31	立、卧分卧式打叶机	AW244B	8 000 kg/h	右式 其余同 AW243B	910 kW
32	立、卧分卧式打叶机	AW244C	8 000 kg/h	右式 其余同 AW243C	930 kW
33	立、卧分卧式打叶机	AW245	9 600 kg/hr	左式 打辊规格：直径×长度，mm 一打：625×2 400 双路双打 二打：625×2 400 双路 三打：625×2 000 四打：625×1 800 风分室规格：长×宽，mm 一分：立式 φ2 200 双路 二、三分：卧式 2 000×1 100 双路 四、五分：卧式 2 000×1 100 双路 六分：立式 φ2 200 双路 七、八分：卧式 2 000×1 100 双路 九、十分：卧式 1 800×1 100 十一、十二分：卧式 1 600×1 100 变径皮带轮调速 除尘器：二级 φ1 700/188 袋 2 组和 188 袋两台 PC 控制	980 kW
34	立、卧分卧式打叶机	AW245A	9 600 kg/h	左式 主要改进：变径带轮调速改为变频调速 其余同 AW245	980 kW
35	立、卧分卧式打叶机	AW245B	9 600 kg/h	左式 主要改进：除尘器改为唐纳森式 其余同 AW245A	1 000 kW
36	立、卧分卧式打叶机	AW245C	9 600 kg/h	左式 主要改进： ① 增加回潮装置； ② 钢板网带； ③ 风分箱的风机具有独立支撑的分离式联接结构； ④ 除尘器改为唐纳森式。 其余同 AW245	980 kW

表 A2(续)

序号	产品名称	型号	额定生产能力	特 点	耗电功率
37	立、卧分卧式打叶机	AW246	9 600 kg/h	右式 其余同 AW245	980 kW
38	立、卧分卧式打叶机	AW246A	9 600 kg/h	右式 其余同 AW245A	980 kW
39	立、卧分卧式打叶机	AW246B	9 600 kg/h	右式 其余同 AW245B	980 kW
40	立、卧分卧式打叶机	AW246C	9 600 kg/h	右式 其余同 AW245C	1 000 kW
41	立、卧分卧式打叶机	AW247	12 000 kg/h	左式 打辊规格:直径×长度,mm 一打:(双打)625×2 800 两个 二打:625×2 800 两个 三打:625×2 400 四打:625×2 200 风分:长×宽,mm 一分:立式 φ2 200 两个 二、三分:卧式 1 800×1 100 各两个 四、五分:卧式 1 800×1 100 各两个 六分:立式 φ1 900 两个 七、八分:卧式 1 600×1 100 各两个 九、十分:卧式 2 000×1 100 十一、十二分:卧式 1 600×1 100 变径皮带轮调速 除尘器:二级 φ1 700/188 袋两组和 144 袋一 组及 188 袋两组 PC 控制	1 060 kW
42	立、卧分卧式打叶机	AW247A	12 000 kg/h	左式 主要改进:变径带轮调速改为变频调速 其余同 AW247	1 060 kW
43	立、卧分卧式打叶机	AW247B	12 000 kg/h	左式 主要改进:除尘器改为唐纳森式 其余同 AW247A	1 060 kW
44	立、卧分卧式打叶机	AW247C	12 000 kg/h	左式 主要改进: ① 增加回潮装置; ② 钢板网带; ③ 风分箱的风机具有独立支撑的分离式联接 结构; ④ 除尘器改为唐纳森式。 其余同 AW247	1 080 kW
45	立、卧分卧式打叶机	AW248	12 000 kg/h	右式 其余同 AW247	1 060 kW
46	立、卧分卧式打叶机	AW248A	12 000 kg/h	右式 其余同 AW247A	1 060 kW

表 A2(完)

序号	产品名称	型号	额定生产能力	特 点	耗电功率
47	立、卧分卧式打叶机	AW248B	12 000 kg/h	右式 其余同 AW247B	1 060 kW
48	立、卧分卧式打叶机	AW248C	12 000 kg/h	右式 其余同 AW247C	1 080 kW

表 A3

序号	产品名称	型号	额定生产能力	特 点	耗电功率
1	卧分卧式打叶机	AW261	1 000 kg/h	左式 打辊规格:直径×长度,mm 一打:625×1 460 二打:625×1 050 风分室规格:长×宽,mm 一、二分:800×1 000/2 三分:800×1 000/2 四、五分:800×700/2 中间两次取梗,一次回梗 变频调速,唐纳森式除尘器,PC 控制	245 kW
2	卧分卧式打叶机	AW262	1 000 kg/h	右式 其余同 AW261	245 kW
3	卧分卧式打叶机	AW263	1 600 kg/h	左式 打辊规格:直径×长度,mm 一打:625×2 000 二打:625×1 460 风分室规格:长×宽,mm 一、二分:1 100×1 200/2 三分:1 100×1 200/1 四、五分:800×1 000/2 中间两次取梗,一次回梗 变频调速,唐纳森式除尘器,PC 控制	304 kW
4	卧分卧式打叶机	AW264	1 600 kg/h	右式 其余同 AW263	304 kW
5	卧分卧式打叶机	AW265	2 000 kg/h	左式 打辊规格:直径×长度,mm 一打:625×1 460(双联) 二打:625×1 460 三打:625×1 460 风分室规格:长×宽,mm 一、二分:1 100×1 200/2 三分:1 100×1 200/1 四、五分:800×1 000/2 六、七分:800×1 000/2 中间两次取梗,一次回梗 变频调速,唐纳森式除尘器,PC 控制	355 kW

表 A3(续)

序号	产品名称	型号	额定生产能力	特点	耗电功率
6	卧分卧式打叶机	AW265A	2 000 kg/h	左式 打辊规格:直径×长度,mm 一打:625×1 800(双联) 二打:625×1 600 风分室规格:长×宽,mm 一、二分:1 100×1 600/2 三、四分:1 100×1 400/2 五、六分:1 100×1 400/2 中间一次回叶(叶带梗),二次取梗,最后一次回梗(梗带叶) 变频调速,唐纳森式除尘器,PC控制	355 kW
7	卧分卧式打叶机	AW266	2 000 kg/h	右式 其余同 AW265	355 kW
8	卧分卧式打叶机	AW266A	2 000 kg/h	右式 其余同 AW265A	355 kW
9	卧分卧式打叶机	AW267	3 000 kg/h	左式 打辊规格:直径×长度,mm 一打:625×2 000(双联) 二打:625×2 000 三打:625×1 600 风分室规格:长×宽,mm 一、二分:1 100×1 600/2 三、四分:1 100×1 600/2 五、六分:1 000×1 400/2 七、八分:1 100×1 200/2 中间二次取梗,一次回潮一次回梗。变频调速,唐纳森式除尘器,PC控制	486 kW
10	卧分卧式打叶机	AW268	3 000 kg/h	右式 其余同 AW267	486 kW
11	卧分卧式打叶机	AW271	4 000 kg/h	左式 打辊规格:直径×长度,mm 一打:625×2 000(双联) 二打:625×2 600 三打:625×2 000 风分室规格:长×宽,mm 一、二分:1 100×2 000/2 三、四分:1 100×2 000/2 五、六分:1 000×1 600/2 七、八分:1 100×1 400/2 中间二次取梗,一次回潮一次回梗。变频调速,唐纳森式除尘器,PC控制	552 kW
12	卧分卧式打叶机	AW272	4 000 kg/h	右式 其余同 AW271	552 kW
13	卧分卧式打叶机	AW273	5 000 kg/h	左式 打辊规格:直径×长度,mm 一打:625×1 600(双联)(二台)	691 kW

表 A3(续)

序号	产品名称	型号	额定生产能力	特 点	耗电功率
13	卧分卧式打叶机	AW273	5 000 kg/h	二打:625×1 600(双联)(一台) 三打:625×1 800(一台) 风分室规格:长×宽,mm 一、二分:1 100×1 600/2(二台) 三、四分:1 100×1 600/2(二台) 五、六分:1 100×2 000/2(一台) 七、八分:1 100×1 600/2(一台) 中间两次取梗,一次回潮一次回梗。变频调速,唐纳森式除尘器,PC 控制	691 kW
14	卧分卧式打叶机	AW274	5 000 kg/h	右式 其余同 AW273	691 kW
15	卧分卧式打叶机	AW275	6 000 kg/h	左式 打辊规格:直径×长度,mm 一打:625×2 000(双联)(二台) 二打:625×2 000(双联)(一台) 三打:625×2 000(一台) 风分室规格:长×宽,mm 一、二分:1 100×2 000/2(二台) 三、四分:1 100×2 000/2(二台) 五、六分:1 000×2 000/2(一台) 七分:1 100×2 000/1(一台) 八、九分:1 100×2 000/2(二台) 中间二次取梗,一次回潮,一次回梗。变频调速,唐纳森式除尘器,PC 控制	790 kW
16	卧分卧式打叶机	AW276	6 000 kg/h	右式 其余同 AW275	790 kW
17	卧分卧式打叶机	AW277	6 400 kg/h	左式 打辊规格:直径×长度,mm 一打:625×2 000(双联)二台 二打:625×2 800(双联) 三打:625×2 800 四打:625×1 800 风分室规格:长×宽,mm 一分:1 800×1 100(双室)二台 二分:1 600×1 100(双室)二台 三分:2 000×1 100(双室) 四分:2 000×1 100(双室) 五分:1 800×1 100(取梗) 六分:2 000×1 100(双室) 七分:2 000×1 100(双室) 八分:1 800×1 100(取梗) 九分:1 600×1 100(双室) 十分:1 600×1 100(双室) 二次取梗,一次回潮,一次回梗 变频调速, 除尘器:唐纳森式,PC 控制	850 kW
18	卧分卧式打叶机	AW278	6 400 kg/h	右式 其余同 AW277	850 kW

表 A3(续)

序号	产品名称	型号	额定生产能力	特 点	耗电功率
19	卧分卧式打叶机	AW281	8 000 kg/h	左式 打辊规格:直径×长度,mm 一打:625×2 600(双联)二台 二打:625×2 800 二台 三打:625×2 000(双联)二台 四打:625×2 400 风分室规格:长×宽,mm 一分:2 000×1 100(双室)二台 二分:2 000×1 100(双室)二台 三分:1 800×1 100(双室)二台 四分:1 800×1 100(双室)二台 五分:1 600×1 100(取梗)二台 六分:2 000×1 100(双室) 七分:2 000×1 100(双室) 八分:1 800×1 100(取梗) 九分:1 800×1 100(双室) 十分:1 600×1 100(双室) 二次取梗,一次回潮,一次回梗 变频调速, 除尘器:唐纳森式,PC 控制	890 kW
20	卧分卧式打叶机	AW282	8 000 kg/h	右式 其余同 AW281	890 kW
21	卧分卧式打叶机	AW283	9 600 kg/h	左式 打辊规格:直径×长度,mm 一打:625×2 000(双联)三台 二打:625×2 600 三台 三打:625×2 400(双联) 四打:625×1 460(双联) 风分室规格:长×宽,mm 一分:1 800×1 100(双室)三台 二分:1 800×1 100(双室)三台 三分:1 600×1 100(双室)三台 四分:1 600×1 100(双室)三台 五分:1 400×1 100(取梗)三台 六分:2 000×1 100(双室) 七分:1 800×1 100(双室) 八分:1 400×1 100(取梗) 九分:1 400×1 100(双室) 十分:1 400×1 100(双室) 二次取梗,一次回潮,一次回梗 变频调速, 除尘器:唐纳森式,PC 控制	950 kW
22	卧分卧式打叶机	AW284	9 600 kg/h	右式 其余同 AW283	950 kW
23	卧分卧式打叶机	AW285	12 000 kg/h	左式 打辊规格:直径×长度,mm 一打:625×2 600(双联)三台 二打:625×2 800 三台 三打:625×2 800(双联) 四打:625×1 800(双联)	1 020 kW

表 A3(完)

序号	产品名称	型号	额定生产能力	特 点	耗电功率
23	卧分卧式打叶机	AW285	12 000 kg/h	风分室规格:长×宽,mm 一分:2 000×1 100(双室)三台 二分:2 000×1 100(双室)三台 三分:1 800×1 100(双室)三台 四分:1 800×1 100(双室)三台 五分:1 600×1 100(取梗)三台 六分:2 000×1 100(双室) 七分:2 000×1 100(双室) 八分:1 800×1 100(取梗) 九分:1 800×1 100(双室) 十分:1 600×1 100(双室) 二次取梗,一次回潮,一次回梗 变频调速, 除尘器:唐纳森式,PC 控制	1 020 kW
24	卧分卧式打叶机	AW286	12 000 kg/h	右式 其余同 AW285	1 020 kW
注 1 额定生产能力均按物料含水率 12% 计算。 2 左式机是观察者沿物料流向观察,主机的操作面在右边者。反之为右式机。					

附录 B
(标准的附录)
整机噪声声压级的测量

B1 测量仪器

测量仪器使用 2 型声级计, A 计权网络, 即符合 GB/T 3768—1983 中第 4 章的规定。

B2 测试环境

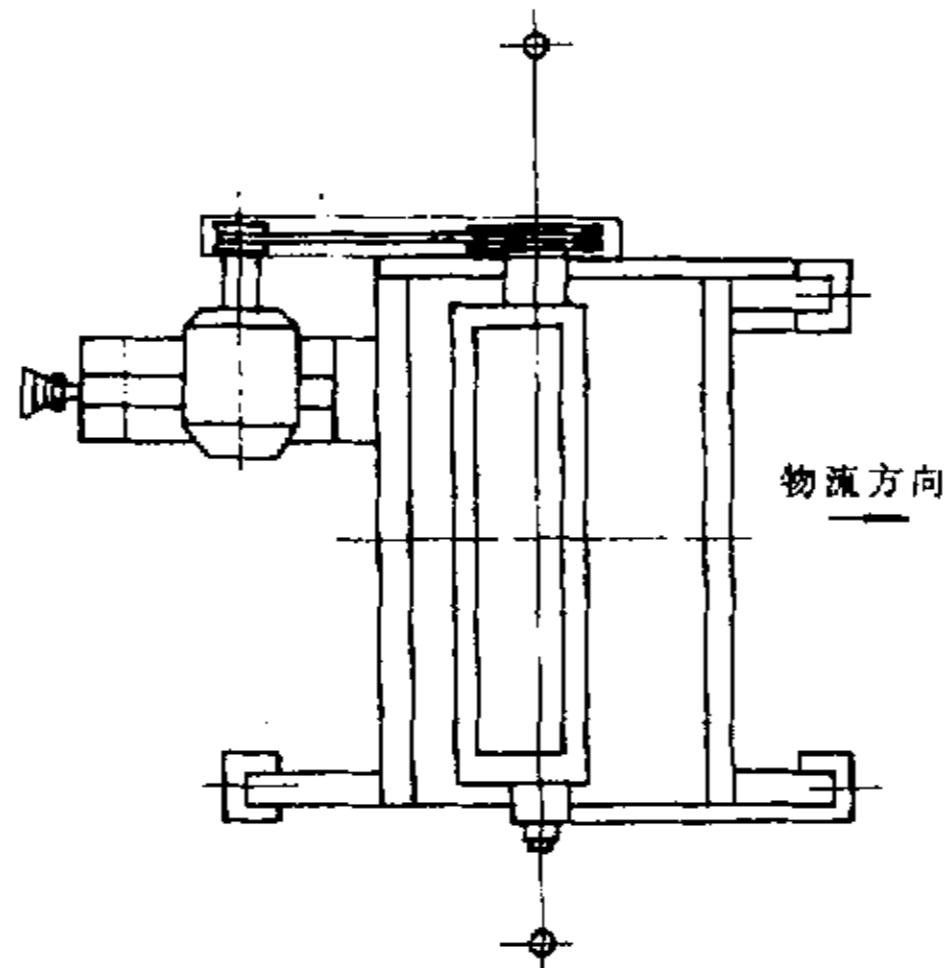
- B2.1 整机周围不应放置障碍物。
- B2.2 整机与墙壁的距离不得少于 2 000 mm。
- B2.3 背景噪声的要求按 GB/T 3768—1983 中 3.2 的规定。

B3 测试过程整机的状态

在进行测试过程中, 整机应处于正常运行状态。

B4 测量方法

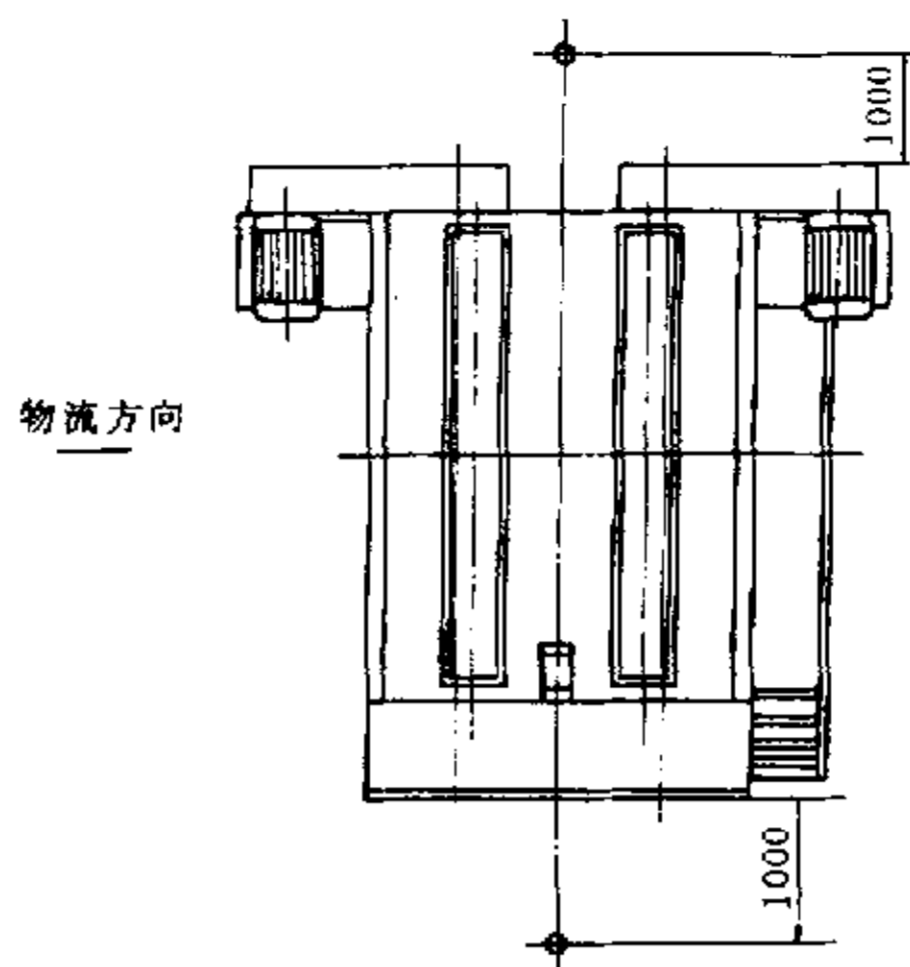
- B4.1 传声器应面向整机噪声源, 并与水平面平行。
- B4.2 传声器到地面的距离为 1 500 mm。
- B4.3 传声器到整机的距离为 1 000 mm。
- B4.4 测点数与测点布置与单个打叶器、风分器的数量和布置相对应。图 B1 所示仅为与打叶器相对应的测点数和测点布置图。图 B2 仅为与单个风分器相对应的测点数和测点布置图。
- B4.5 背景噪声的修正按 GB/T 3768—1983 中的 6.5 规定。
- B4.6 整机噪声平均声压级的计算按 GB/T 3768—1983 中 7.1 规定。



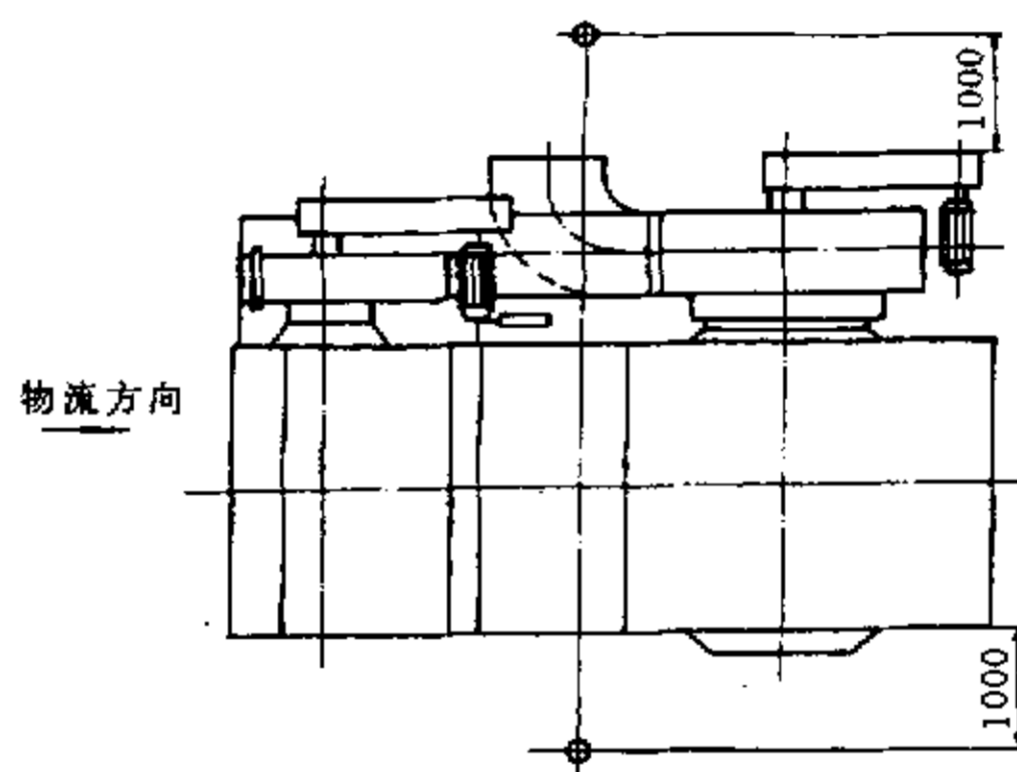
○—基本测点

a) (单个打叶器)测点布置图

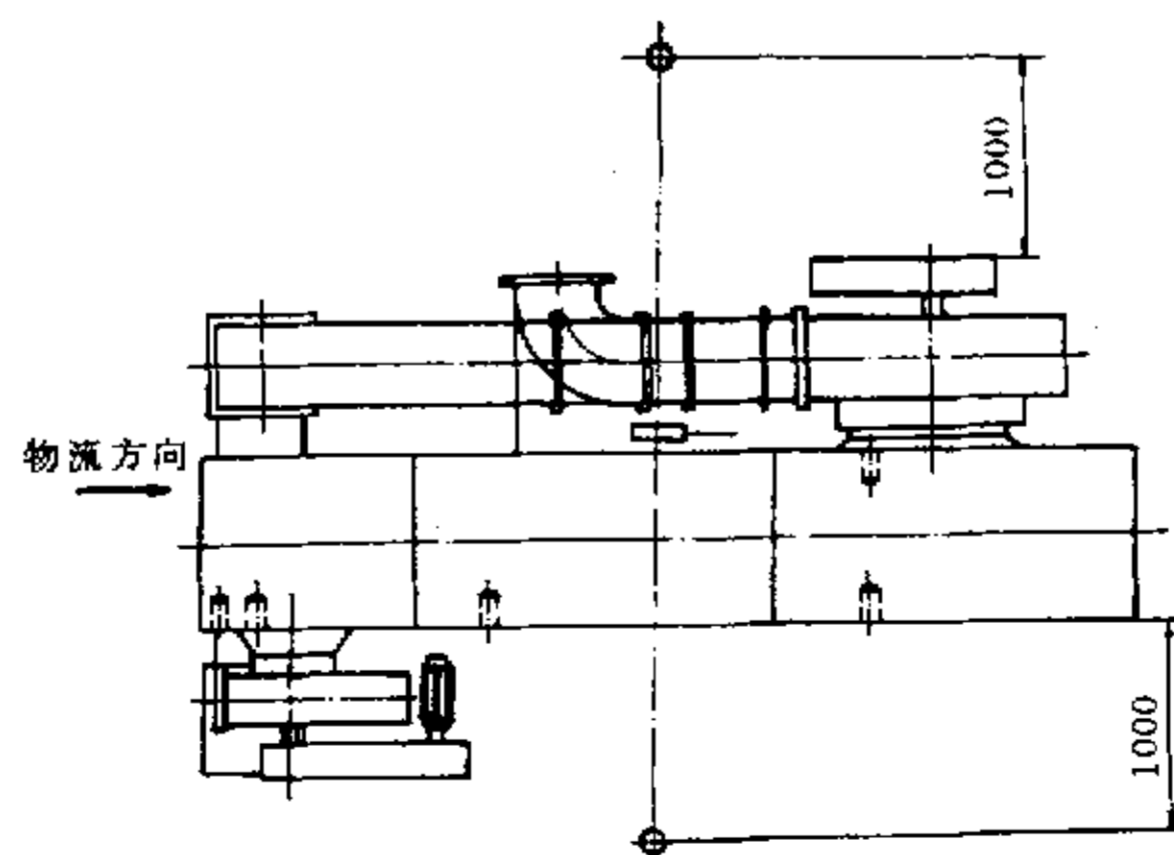
图 B1



○—基本测点
b) (双联打叶器)测点布置图
图 B1(完)



○—基本测点
a) (单室风分器)测点布置图



○—基本测点
b) (双室风分器)测点布置图
图 B2

附 录 C
(标准的附录)
工作条件记录和验收记录

C1 工作条件记录

工作条件记录见表 C1。

表 C1 工作条件记录

产品型号、名称		型卧式打叶机		
制造厂名称				
制造日期、出厂编号				
测试地点、时间				
测试人员(签字)				
序号	项目名称	标准规定	实测	备注
1	环境温度	10℃~40℃		
2	相对湿度	70%~80%		
3	海拔高度	≤2 000 m		
4	压缩空气压力	0.6 MPa~0.7 MPa		
5	压缩空气露点	-15℃		
6	压缩空气过滤精度	≤50 μm		
7	电源制式:3 N~50 Hz/TN-S	380 V±38 V 50 Hz±1 Hz		
8	来料烟叶等级	用于制线	甲级烟配方烟叶	
		用于打叶复烤线	单品级上等烟叶或 C3V 或 B2V	
9	来料烟叶含水率	19%~21%		
10	来料烟叶温度	60℃~75℃		
11	来料烟叶解把率	≥80%		
12	来料烟叶回透率	≥98%		

评价:

C2 验收记录

验收记录见表 C2、表 C3、表 C4、表 C5。

表 C2 验收记录(AW21~248 型用于制丝线)

产品型号、名称		型卧式打叶机		
制造厂名称				
制造日期、出厂编号				
验收地点、时间				
序号	项目名称	标准规定	实测	备注
1	额定生产能力	按表 A1 规定		
2	大中片率(大于 12.5 mm 的叶片)	$\geq 80\%$		
3	叶中含梗率(直径大于 1.5 mm 梗)	$\leq 2.5\%$		
4	梗中含叶率	$\leq 1.5\%$		
5	长梗率(长度大于 20 mm 的梗)	$\geq 60\%$		
6	碎片率(小于 3 mm 的碎叶片)	$\leq 3.0\%$		
7	有效运行率	$\geq 90\%$		
8	运行正常,控制系统功能齐全稳定			

结论:

采购方代表(签字):

采购方单位(签章):

年 月 日

供方代表(签字):

供方单位(签章):

年 月 日

表 C3 验收记录(AW21~248 型用于打叶复烤线)

产品型号、名称		型卧式打叶机		
制造厂名称				
制造日期、出厂编号				
验收地点、时间				
序号	项目名称	标准规定	实测	备注
1	额定生产能力	按表 A1 规定		
2	大片率(大于 25.4 mm 的片烟)	$\geq 60\%$		
3	大中片率(大于 12.7 mm 的片烟)	$\geq 83\%$		
4	叶中含梗率	直径大于 1.0 mm 的梗	$\leq 3.0\%$	
		其中直径大于 2.5 mm 的梗	$\leq 0.5\%$	
5	梗中含叶率	$\leq 3.0\%$		
6	长梗率(长度大于 40 mm 的梗)	$\geq 70\%$		
7	碎片率(小于 6.35 mm 片烟)	$\leq 2.0\%$		
8	有效运行率	$\geq 90\%$		
9	运行正常,控制系统功能齐全稳定			

结论:

. 采购方代表(签字):

采购方单位(签章):

年 月 日

供方代表(签字):

供方单位(签章):

年 月 日

表 C4 验收记录(AW261~286 型用于制丝线)

产品型号、名称		型卧式打叶机		
制造厂名称				
制造日期、出厂编号				
验收地点、时间				
序号	项目名称	标准规定	实测	备注
1	额定生产能力	按表 A1 规定		
2	大中片率(大于 12.5 mm 的片烟)	$\geq 80\%$		
3	叶中含梗率(直径大于 1.5 mm 梗)	$\leq 2.5\%$		
4	梗中含叶率	$\leq 1.5\%$		
5	长梗率(长度大于 20 mm 梗)	$\geq 70\%$		
6	碎片率(大于 3 mm 碎叶片)	$\leq 3.0\%$		
7	有效运行率	$\geq 90\%$		
8	运行正常,控制系统功能齐全稳定			

结论:

采购方代表(签字):

采购方单位(签章):

年 月 日

供方代表(签字):

供方单位(签章):

年 月 日

表 C5 验收记录(AW275~286 型用于打叶复烤线)

产品型号、名称		型卧式打叶机		
制造厂名称				
制造日期、出厂编号				
验收地点、时间				
序号	项目名称	标准规定	实测	备注
1	额定生产能力	按表 A1 规定		
2	大片率(大于 25.4 mm 片烟)	$\geq 75\%$		
3	大中片率(大于 12.7 mm 的片烟)	$\geq 85\%$		
4	叶中含梗率	直径大于 1 mm 的梗	$\leq 3.0\%$	
		其中直径大于 2.5 mm 的梗	$\leq 0.5\%$	
5	梗中含叶率	$\leq 3.0\%$		
6	长梗率(长度大于 40 mm 梗)	$\geq 75\%$		
7	碎片率(小于 6.35 mm 叶烟)	$\leq 2.0\%$		
8	有效运行率	$\geq 90\%$		
9	运行正常,控制系统功能齐全稳定			

结论:

采购方代表(签字):

采购方单位(签章):

年 月 日

供方代表(签字):

供方单位(签章):

年 月 日