

## 甲苯、丙酮等样品 分析报告

### 一、客户要求

甲苯、丙酮等样品中水分含量的测定。

### 二、仪器和材料

2.1 福立 GC9720Plus 气相色谱仪

2.2 反控工作站

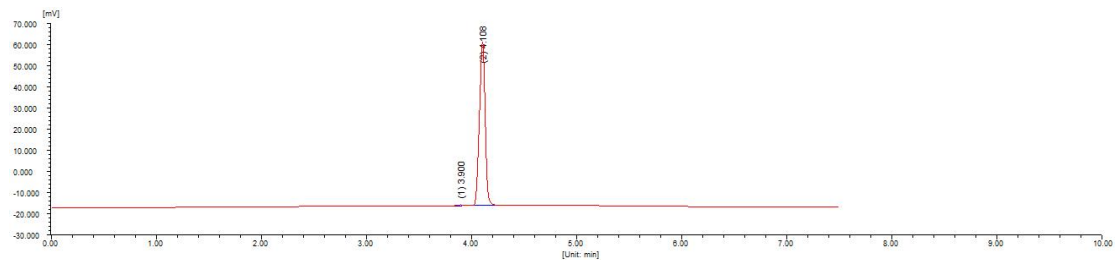
2.3 FL1092T 自动进样器

### 三、实验结果

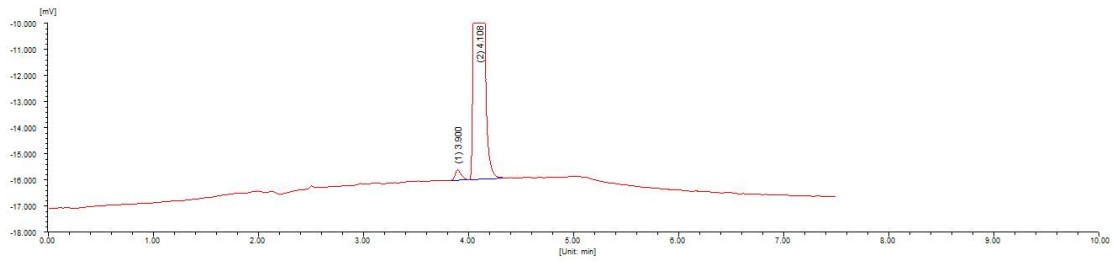
#### 3.1 色谱条件

仪器: 福立气相色谱仪(GC-9720Plus)	COL: 80°C(2min) -20°C/min-150°C (2min)
检测器: TCD 热导检测器	INJ: 150°C      DET: 200°C
色谱柱: RB-FFAP/30m*0.32mm*0.50μm	尾吹流量: 25    参比气流量: 25    电流: 120
载气: H <sub>2</sub> 恒流: 1.0ml/min 分流比: 10: 1	进样量: 0.6μL    定量方法: 面积归一法

#### 3.2 甲苯原料样品的分离谱图及 2 针结果



全景图

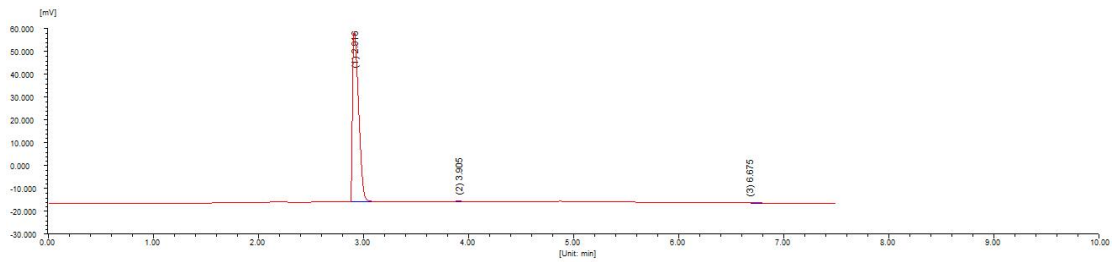


放大图

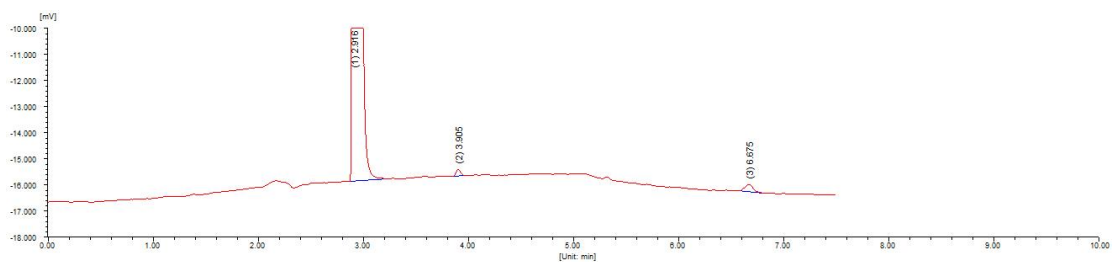
峰序	组分名	保留时间[min]	半峰宽[min]	峰高[μV]	峰面积[μV*s]	峰面积[%]	含量[%]
1	水	3.900	0.066	411.1	1783.3	0.5954	0.5954
2	甲苯	4.108	0.060	77646.2	297721.8	99.4046	99.4046
		总计:		78057.3	299505.1	100.0000	100.0000

峰序	组分名	保留时间[min]	半峰宽[min]	峰高[μV]	峰面积[μV*s]	峰面积[%]	含量[%]
1	水	3.906	0.065	433.3	1854.3	0.6095	0.6095
2	甲苯	4.111	0.060	78484.9	302372.7	99.3905	99.3905
		总计:		78918.2	304227.0	100.0000	100.0000

### 3.3 丙酮原料样品的分离谱图及 2 针结果



全景图

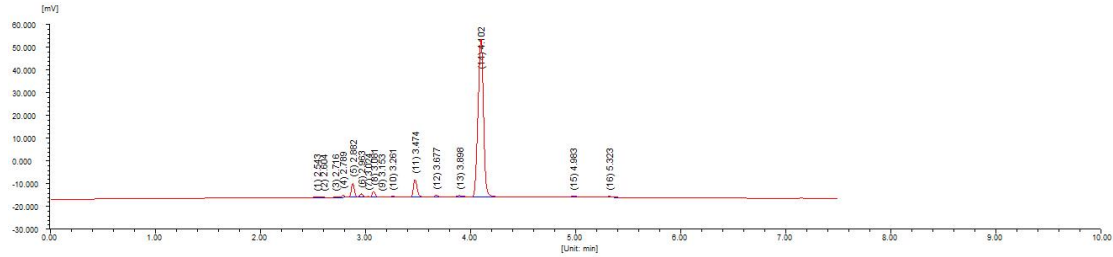


放大图

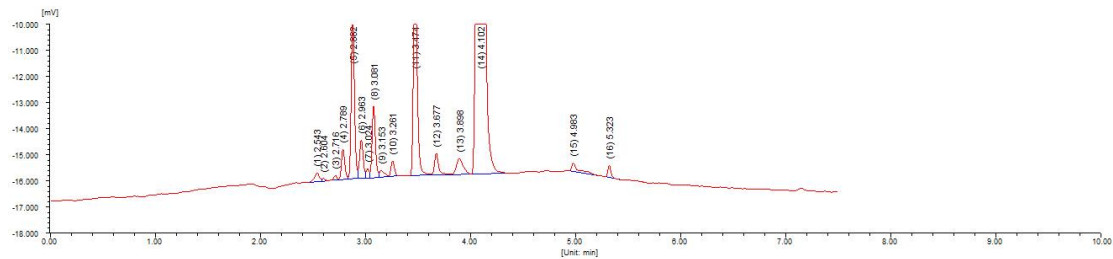
峰序	组分名	保留时间[min]	半峰宽[min]	峰高[μV]	峰面积[μV*s]	峰面积[%]	含量[%]
1	丙酮	2.916	0.064	75030.0	303078.6	99.1733	99.1733
2	水	3.905	0.053	269.5	918.5	0.3005	0.3005
3		6.675	0.093	280.1	1607.9	0.5261	0.5261
		总计:		75579.7	305605.0	100.0000	100.0000

峰序	组分名	保留时间[min]	半峰宽[min]	峰高[uV]	峰面积[uV*s]	峰面积[%]	含量[%]
1	丙酮	2.919	0.065	75179.5	303344.9	99.2325	99.2325
2	水	3.909	0.055	267.3	992.2	0.3246	0.3246
3		6.682	0.089	250.3	1354.0	0.4429	0.4429
总计:				75697.0	305691.0	100.0000	100.0000

### 3.4 盐析塔 B 样品的分离谱图及结果



全景图

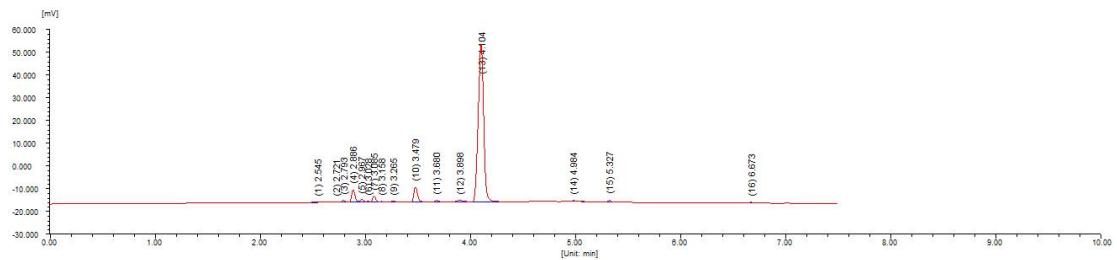


放大图

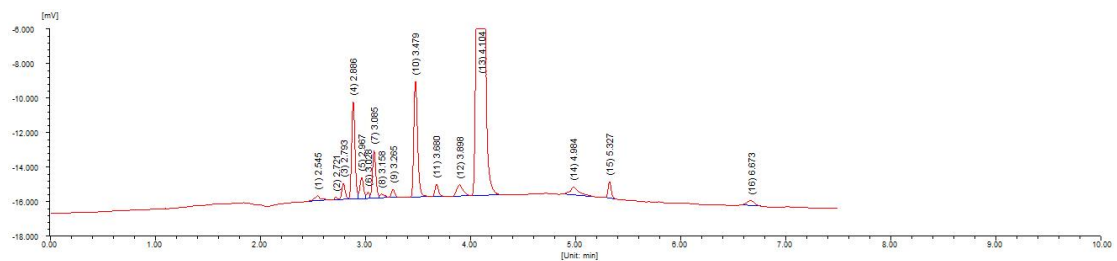
峰序	组分名	保留时间[min]	半峰宽[min]	峰高[uV]	峰面积[uV*s]	峰面积[%]	含量[%]
1		2.543	0.047	349.8	1161.8	0.3733	0.3733
2		2.604	0.039	104.2	221.9	0.0713	0.0713
3		2.716	0.033	189.8	390.4	0.1255	0.1255
4		2.789	0.034	1187.7	2697.4	0.8668	0.8668
5		2.882	0.033	6321.9	13597.8	4.3695	4.3695
6		2.963	0.038	1506.6	3681.5	1.1830	1.1830
7		3.024	0.041	366.6	727.1	0.2336	0.2336
8		3.081	0.033	2751.6	6144.0	1.9743	1.9743
9		3.153	0.067	267.6	904.1	0.2905	0.2905
10		3.261	0.037	621.8	1494.2	0.4801	0.4801
11		3.474	0.037	7973.6	20107.2	6.4612	6.4612
12		3.677	0.037	846.6	2377.5	0.7640	0.7640
13	水	3.898	0.068	626.9	2842.2	0.9133	0.9133
14	甲苯	4.102	0.056	69752.7	252168.4	81.0308	81.0308
15		4.983	0.039	351.2	1661.2	0.5338	0.5338
16		5.323	0.031	471.8	1023.7	0.3289	0.3289
总计:				93690.4	311200.5	100.0000	100.0000

峰序	组分名	保留时间[min]	半峰宽[min]	峰高[uV]	峰面积[uV*s]	峰面积[%]	含量[%]
1		2.545	0.047	347.0	1293.4	0.4106	0.4106
2		2.719	0.034	190.0	412.2	0.1309	0.1309
3		2.792	0.034	1198.1	2771.2	0.8797	0.8797
4		2.885	0.033	6357.1	13838.0	4.3927	4.3927
5		2.967	0.038	1517.9	3739.2	1.1870	1.1870
6		3.027	0.041	417.8	840.6	0.2668	0.2668
7		3.084	0.034	2780.4	6234.1	1.9789	1.9789
8		3.158	0.072	268.2	976.3	0.3099	0.3099
9		3.264	0.037	639.6	1604.5	0.5093	0.5093
10		3.477	0.038	8048.4	20203.9	6.4135	6.4135
11		3.679	0.036	829.4	2112.7	0.6706	0.6706
12	水	3.902	0.070	607.0	2747.9	0.8723	0.8723
13	甲苯	4.105	0.056	69934.4	253124.8	80.3517	80.3517
14		4.985	0.069	615.2	3937.5	1.2499	1.2499
15		5.325	0.034	515.6	1184.9	0.3761	0.3761
总计:				94266.0	315021.1	100.0000	100.0000

### 3.5 ABCD 混合样品的分离谱图及结果



全景图



放大图

峰序	组分名	保留时间[min]	半峰宽[min]	峰高[uV]	峰面积[uV*s]	峰面积[%]	含量[%]
1		2.545	0.055	307.8	1420.6	0.4606	0.4606
2		2.721	0.036	165.0	357.6	0.1160	0.1160
3		2.793	0.035	954.4	2222.7	0.7207	0.7207
4		2.886	0.034	5663.4	12660.5	4.1051	4.1051
5		2.967	0.039	1244.5	3085.8	1.0006	1.0006
6		3.028	0.041	361.8	730.8	0.2369	0.2369
7		3.085	0.035	2766.2	6300.9	2.0430	2.0430
8		3.158	0.064	232.4	747.6	0.2424	0.2424
9		3.265	0.036	497.0	1163.2	0.3772	0.3772
10		3.479	0.038	6753.9	17205.2	5.5787	5.5787
11		3.680	0.037	723.5	1818.2	0.5895	0.5895
12	水	3.898	0.067	665.5	2943.3	0.9544	0.9544
13	甲苯	4.104	0.056	69355.7	250709.3	81.2908	81.2908
14		4.984	0.071	498.6	3117.3	1.0108	1.0108
15		5.327	0.032	989.5	2154.6	0.6986	0.6986
16		6.673	0.087	319.3	1772.7	0.5748	0.5748
			总计:	91498.5	308410.3	100.0000	100.0000

峰序	组分名	保留时间[min]	半峰宽[min]	峰高[uV]	峰面积[uV*s]	峰面积[%]	含量[%]
1		2.545	0.049	285.5	1110.6	0.3616	0.3616
2		2.720	0.034	174.2	366.9	0.1194	0.1194
3		2.792	0.035	964.3	2258.7	0.7353	0.7353
4		2.885	0.034	5752.2	12832.0	4.1776	4.1776
5		2.966	0.040	1300.1	3317.8	1.0802	1.0802
6		3.027	0.041	420.0	875.6	0.2850	0.2850
7		3.084	0.035	2828.9	6602.8	2.1496	2.1496
8		3.159	0.072	292.3	1087.7	0.3541	0.3541
9		3.263	0.039	562.3	1598.0	0.5203	0.5203
10		3.478	0.038	6739.4	17264.8	5.6207	5.6207
11		3.679	0.037	728.5	1750.9	0.5700	0.5700
12	水	3.898	0.068	680.8	3002.4	0.9775	0.9775
13	甲苯	4.103	0.056	69065.7	249519.5	81.2334	81.2334
14		4.983	0.039	280.7	1294.7	0.4215	0.4215
15		5.326	0.034	1056.4	2436.5	0.7932	0.7932
16		6.675	0.088	335.6	1844.8	0.6006	0.6006
			总计:	91467.0	307163.8	100.0000	100.0000

以上数据仅供参考, 如有问题请电话联系。