

二乙烯苯残留量样品分析报告

---贵州千鹤科技有限公司

一、样品信息

对照品溶液：精密称取二乙烯苯（混合物异构体）适量，用三氯甲烷制成每 1ml 含 4ug 的对照品溶液。

供试品溶液 1 份。

二、仪器

Agilent GC8890, FID 检测器

三、色谱柱

名称: CB-1701

最高使用温度: 280℃

柱长:60m 内径: 0.32mm 膜厚: 1.0 μm

四、色谱条件

柱温: 120℃

汽化温度: 200 ℃

检测器: FID

检测温度: 250 ℃

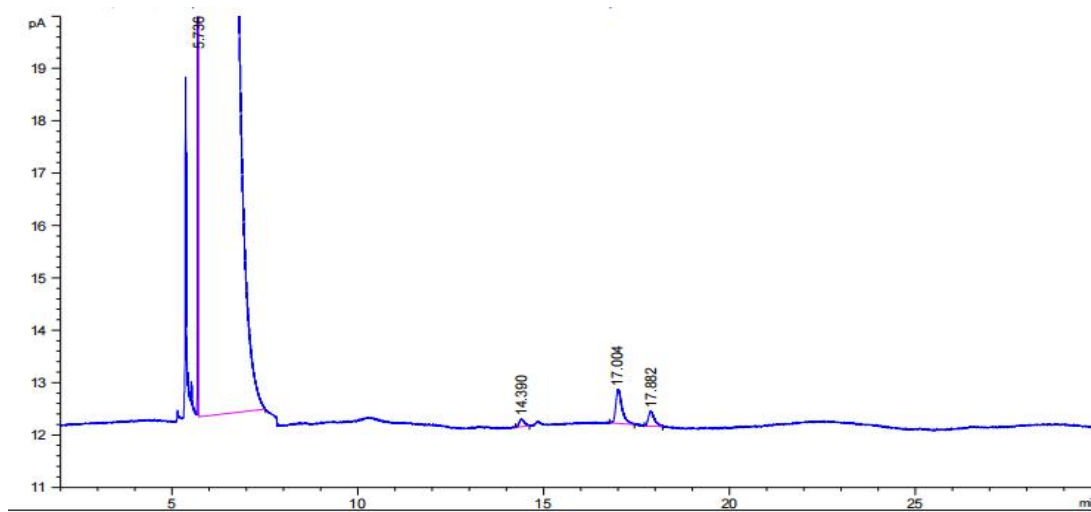
柱流量: 1ml/min , 载气 N₂

分流比: 1:1

进样量: 0.8uL

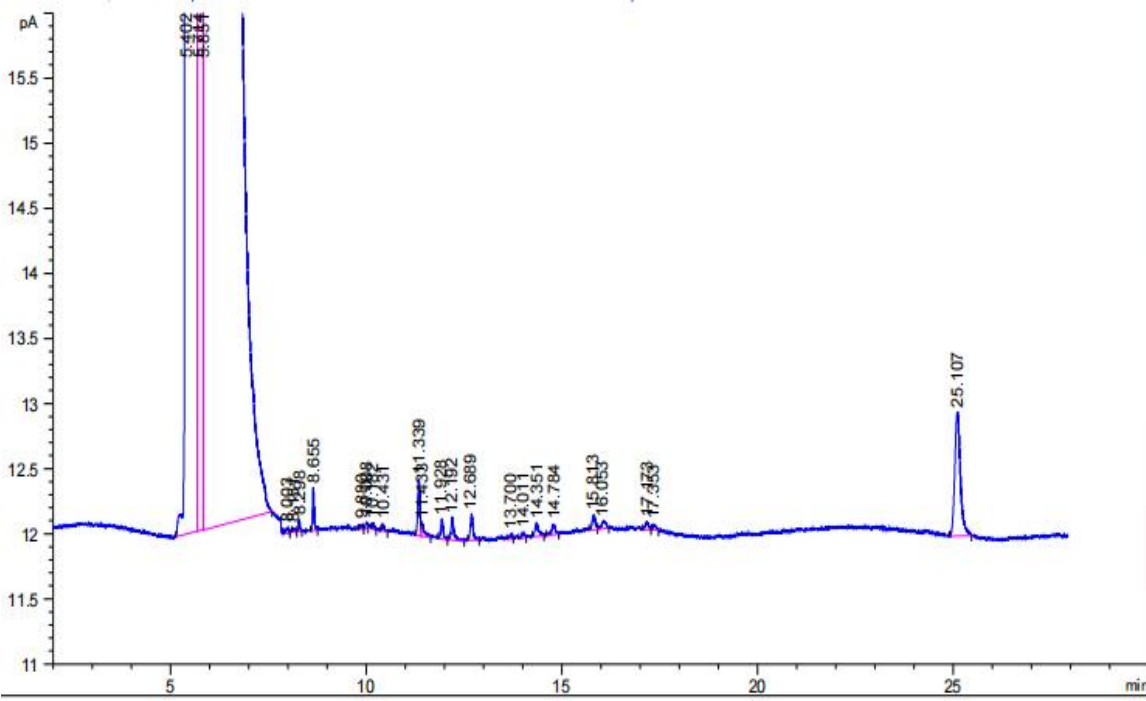
五、实验结果

样品: 对照品



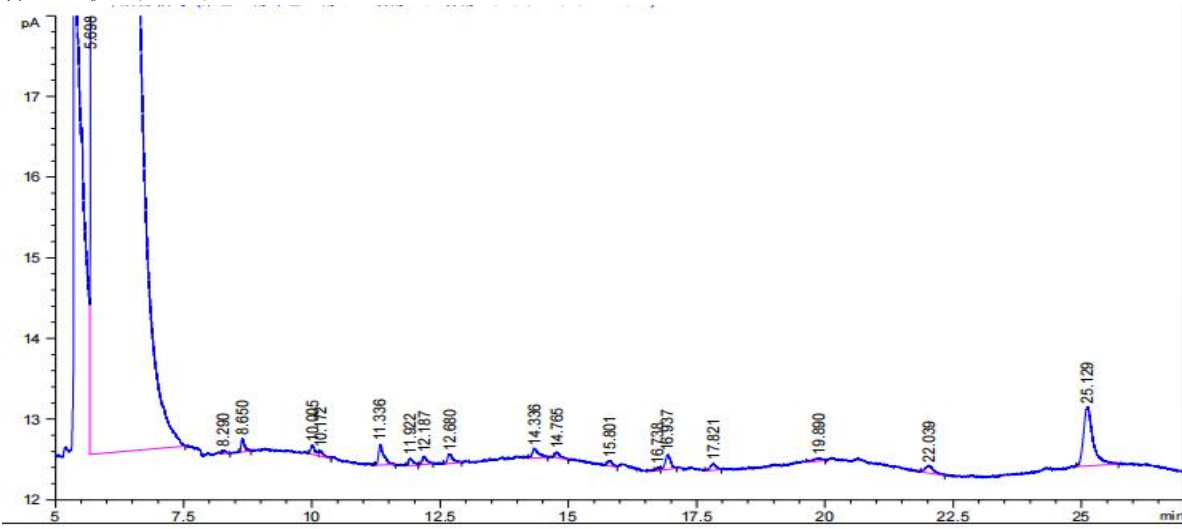
保留时间 [min]	k'	峰面积 [pA*s]	峰高 [pA]	对称 因子	峰宽 [min]	塔板数	分离度	选择性
5.736	0.10	1.39534e5	1.40284e4	0.10	0.1198	12549	-	-
14.390	1.76	1.39037	1.45350e-1	0.62	0.1575	46256	36.66	17.59
17.004	2.26	7.59078	6.54519e-1	0.67	0.1667	57672	9.48	1.28
17.882	2.43	3.27970	2.90096e-1	0.73	0.1700	61307	3.06	1.07

样品: 供试品



保留时间 [min]	k'	峰面积 [pA*s]	峰高 [pA]	对称 因子	峰宽 [min]	塔板数	分离度	选择性
5.402	3.6e-2	745.66327	384.81744	0.60	0.0250	258635	-	-
5.714	9.6e-2	5.47181e4	1.38689e4	0.13	0.0597	50705	4.32	2.66
5.851	0.12	1.33938e4	1071.85205	0.06	0.1465	8840	0.78	1.28
8.003	0.53	2.09532e-1	4.04435e-2	3.00	0.0637	87316	12.03	4.38
8.151	0.56	9.01505e-2	3.39218e-2	0.70	0.0370	268796	1.73	1.05
8.298	0.59	2.51449e-1	8.68729e-2	1.13	0.0408	228804	2.22	1.05
8.655	0.66	9.49131e-1	3.30300e-1	0.78	0.0422	232789	5.05	1.12
9.880	0.89	1.29110e-1	3.42791e-2	1.57	0.0573	164517	14.46	1.36
10.008	0.92	1.63105e-1	5.01295e-2	1.02	0.0547	185313	1.34	1.03
10.182	0.95	1.51181e-1	4.41212e-2	0.93	0.0494	234916	1.97	1.04
10.431	1.00	1.91343e-1	4.58314e-2	0.61	0.0600	167462	2.67	1.05
11.339	1.17	1.74981	4.35027e-1	0.87	0.0612	189844	8.80	1.17
11.433	1.19	4.86551e-1	9.34062e-2	0.37	0.0605	198051	0.91	1.02
11.928	1.29	6.89656e-1	1.49739e-1	0.72	0.0644	189801	4.66	1.08
12.192	1.34	9.70843e-1	1.70075e-1	0.55	0.0650	194899	2.40	1.04
12.689	1.43	1.00219	1.97593e-1	0.84	0.0708	177811	4.30	1.07
13.700	1.63	2.25162e-1	4.00434e-2	1.26	0.0983	107718	7.03	1.14
14.011	1.69	2.21633e-1	4.08939e-2	1.11	0.0767	185045	2.08	1.04
14.351	1.75	6.42436e-1	9.71418e-2	0.87	0.0842	161077	2.48	1.04
14.784	1.84	5.64156e-1	8.08543e-2	1.26	0.0892	152282	2.94	1.05
15.813	2.03	6.41563e-1	1.11424e-1	1.12	0.0861	186827	6.90	1.11
16.053	2.08	4.56355e-1	5.72351e-2	0.78	0.1308	83407	1.30	1.02
17.173	2.29	3.51729e-1	6.17684e-2	1.34	0.0839	232172	6.13	1.10
17.353	2.33	2.04476e-1	4.05708e-2	0.49	0.0828	243472	1.27	1.02
25.107	3.81	9.59527	9.53304e-1	0.78	0.1467	162340	39.71	1.64

样品: 供试品+对照品



保留时间 [min]	k'	峰面积 [pA*s]	峰高 [pA]	对称 因子	峰宽 [min]	塔板数	分离度	选择性
5.698	9.3e-2	7.28230e4	1.49062e4	0.12	0.0643	43477	-	-
8.290	0.59	1.79896e-1	4.25628e-2	0.59	0.0644	91675	23.66	6.36
8.650	0.66	7.74211e-1	1.72636e-1	0.54	0.0639	101553	3.30	1.12
10.005	0.92	6.77834e-1	1.14969e-1	0.45	0.0800	86649	11.07	1.39
10.172	0.95	4.01448e-1	6.52527e-2	0.45	0.0917	68172	1.14	1.03
11.336	1.17	1.87258	2.56198e-1	0.46	0.1058	63586	6.93	1.23
11.922	1.29	5.98515e-1	9.13483e-2	0.55	0.1000	78716	3.34	1.10
12.187	1.34	6.79463e-1	1.05636e-1	0.54	0.0933	94451	1.61	1.04
12.680	1.43	8.48184e-1	1.15987e-1	0.46	0.1017	86154	2.97	1.07
14.336	1.75	9.92501e-1	1.13863e-1	0.42	0.1208	77989	8.75	1.22
14.765	1.83	4.90312e-1	6.50766e-2	0.26	0.0906	147481	2.38	1.05
15.801	2.03	4.24644e-1	6.53136e-2	0.54	0.0992	140665	6.42	1.11
16.738	2.21	1.59090e-1	3.61299e-2	0.83	0.0842	219106	6.01	1.09
16.937	2.25	1.32499	1.79975e-1	0.82	0.1142	121924	1.18	1.02
17.821	2.42	6.31375e-1	7.91369e-2	0.91	0.1250	112613	4.34	1.08
19.890	2.81	3.73687e-1	3.55531e-2	2.48	0.1450	104242	9.00	1.16
22.039	3.23	1.08907	9.61771e-2	0.85	0.1717	91319	7.97	1.15
25.129	3.82	9.48040	7.32249e-1	0.79	0.1783	109907	10.38	1.18