

丙交酯样品分析报告

——山东艾诺嘉诚科技发展有限公司

一、客户要求

丙交酯样品中内消旋及左右旋丙交酯定性检测

二、样品信息

丙交酯, 白色结晶状, 10g

1、L-丙交酯样品

2、D-丙交酯标准储备液 (10000ppm)

三、参考标准

GB/T 44826-2024 生物制造丙交酯

四、仪器

GC9720 气相色谱仪 宽量程 FID 检测器

五、色谱柱

色谱柱1: CBX-DEX1

最高使用温度: 230℃

柱长: 30m 内径: 0.25mm 膜厚: 0.25 μm

色谱柱2: CBX-5

最高使用温度: 320/340℃

柱长: 30m 内径: 0.32mm 膜厚: 0.25 μm

六、色谱条件

色谱柱 1 条件:

柱温: 100℃ to 230℃ (5min) at 10℃/min

汽化温度: 220℃

检测器: FID

检测温度: 230℃

柱流量: 1.0ml/min

分流比: 100:1

进样量: 1μL

色谱柱 2 条件:

柱温: 60℃ (1min) to 230℃ (5min) at 10℃/min

汽化温度: 220℃

检测器: FID

检测温度: 230℃

柱流量: 1.0ml/min

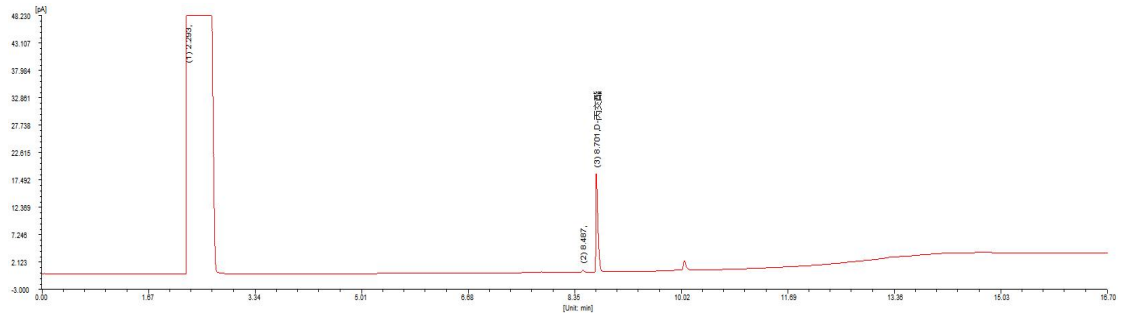
分流比: 50:1

进样量: 0.6μL

七、实验结果

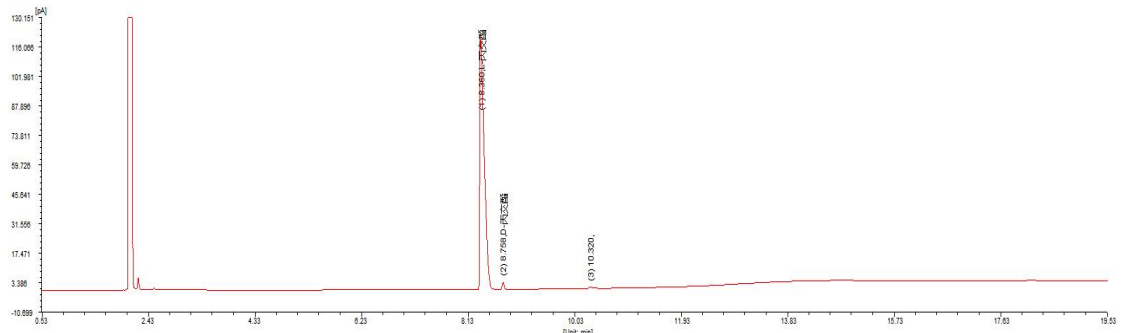
色谱柱 1 实验数据及谱图:

样品: D-丙交酯 10000ppm



| 峰序 | 组分名 | 保留时间[min] | 半峰宽[min] | 峰高[fA] | 峰面积[fA*s] | 峰面积[%] | 含量[%] | 峰类型 |
|-----|-------|-----------|----------|-----------|------------|----------|----------|-----|
| 1 | | 2.293 | 0.144 | 1085122.8 | 11103636.5 | 99.5602 | 99.5602 | BB |
| 2 | | 8.487 | 0.033 | 511.4 | 1154.5 | 0.0104 | 0.0104 | BB |
| 3 | D-丙交酯 | 8.701 | 0.039 | 18449.4 | 47897.7 | 0.4295 | 0.4295 | BB |
| 总计: | | | | 1104083.6 | 11152688.6 | 100.0000 | 100.0000 | |

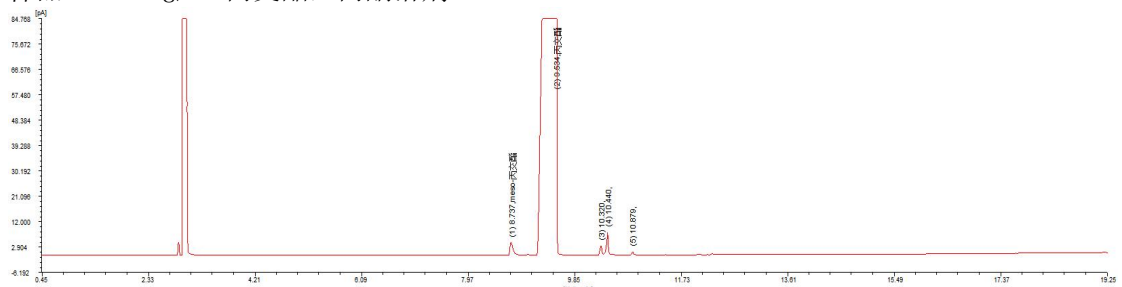
样品: 0.053g/ml 丙交酯, 乙酸乙酯溶剂



| 峰序 | 组分名 | 保留时间[min] | 半峰宽[min] | 峰高[fA] | 峰面积[fA*s] | 峰面积[%] | 含量[%] | 峰类型 |
|-----|-------|-----------|----------|----------|-----------|----------|----------|-----|
| 1 | L-丙交酯 | 8.360 | 0.086 | 121122.6 | 663596.4 | 98.0775 | 98.0775 | SBB |
| 2 | D-丙交酯 | 8.758 | 0.038 | 3768.5 | 9173.1 | 1.3558 | 1.3558 | BB |
| 3 | | 10.320 | 0.062 | 703.2 | 3834.5 | 0.5667 | 0.5667 | BB |
| 总计: | | | | 125594.3 | 676603.9 | 100.0000 | 100.0000 | |

色谱柱 2 实验数据及谱图:

样品: 0.102g/ml 丙交酯, 丙酮溶剂



| 峰序 | 组分名 | 保留时间[min] | 半峰宽[min] | 峰高[fA] | 峰面积[fA*s] | 峰面积[%] | 含量[%] | 峰类型 |
|-----|----------|-----------|----------|----------|-----------|----------|----------|-----|
| 1 | meso-丙交酯 | 8.737 | 0.057 | 4636.9 | 18131.6 | 0.4444 | 0.4444 | VV |
| 2 | 丙交酯 | 9.534 | 0.173 | 382837.5 | 3999866.2 | 98.0269 | 98.0269 | SBB |
| 3 | | 10.320 | 0.037 | 3249.6 | 7588.5 | 0.1860 | 0.1860 | BB |
| 4 | | 10.440 | 0.041 | 8198.2 | 24653.5 | 0.6042 | 0.6042 | VV |
| 5 | | 10.879 | 0.038 | 1327.9 | 3522.1 | 0.0863 | 0.0863 | VV |
| 6 | | 35.394 | 0.114 | 10.5 | 24953.2 | 0.6115 | 0.6115 | VV |
| 7 | | 102.503 | 0.436 | 105.6 | 1659.5 | 0.0407 | 0.0407 | VV |
| 总计: | | | | 400366.2 | 4080374.5 | 100.0000 | 100.0000 | |