

氨基硅烷偶联剂样品分析报告

——江西宏柏新材料股份有限公司

1、仪器

气相色谱仪: GC9720

2、色谱柱

名称: CB-1

最高使用温度: 300°C

规格: 柱长30m 内径0.53mm 膜厚0.88μm

3、实验条件

柱温: 80°C(1min)to 300°C (10min) at 10°C/min

汽化温度: 280 °C

检测器: FID

检测温度: 300 °C

柱流量: 3mL/min

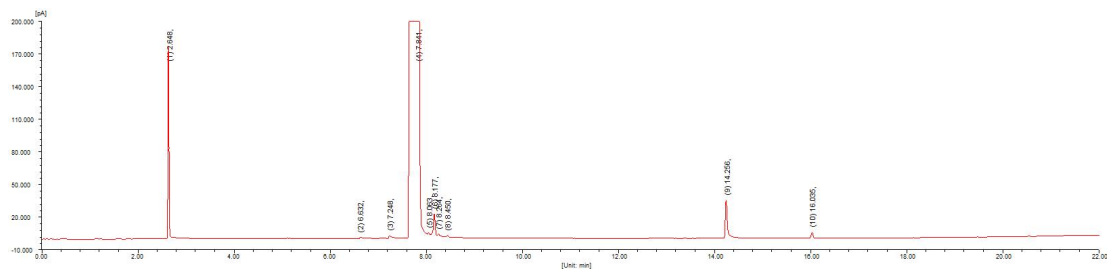
分流比: 50:1

进样量: 0.1μL

4、实验结果

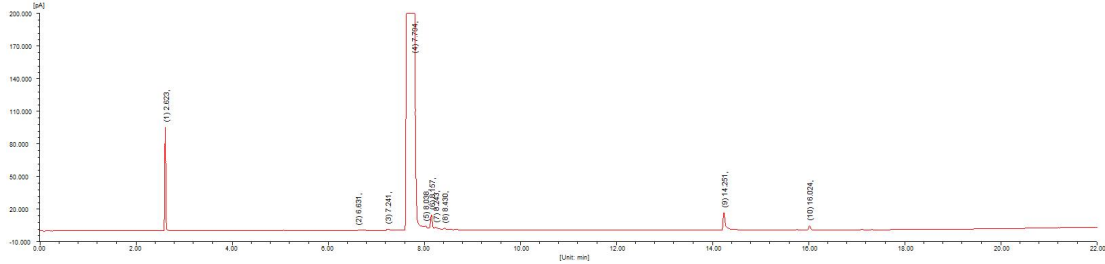
样品1: 3-氨丙基乙氧基硅烷99.5%

Repeat 1:



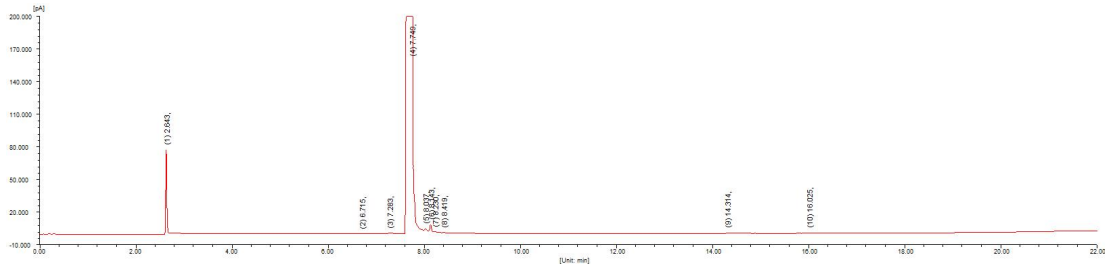
峰序	组分名	保留时间[min]	半峰宽[min]	峰高[fA]	峰面积[fA*s]	峰面积[%]	含量[%]	峰类型
1		2.648	0.022	177426.2	254381.8	0.3810	0.3810	BV
2		6.632	0.073	1420.2	8963.2	0.0134	0.0134	BB
3		7.248	0.058	2608.6	11362.8	0.0170	0.0170	BB
4		7.841	0.104	10371849.6	66299003.9	99.3012	99.3012	VV
5		8.063	0.033	1640.3	3249.9	0.0049	0.0049	BB
6		8.177	0.037	19611.5	49584.5	0.0743	0.0743	BB
7		8.264	0.041	1402.6	4221.8	0.0063	0.0063	BB
8		8.450	0.038	1847.3	4450.1	0.0067	0.0067	BB
9		14.256	0.040	35313.5	114364.7	0.1713	0.1713	BB
10		16.035	0.043	5617.1	15972.3	0.0239	0.0239	BB
总计:				10618737.3	66765564.0	100.0000	100.0000	

Repeat 2:



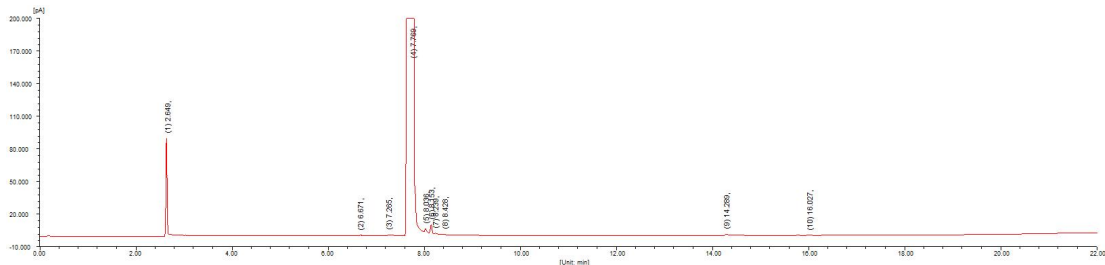
峰序	组分名	保留时间[min]	半峰宽[min]	峰高[AU]	峰面积[AU*s]	峰面积[%]	含量[%]	峰类型
1		2.623	0.022	95784.9	141645.6	0.2978	0.2978	BB
2		6.631	0.140	763.8	5950.0	0.0125	0.0125	BB
3		7.241	0.076	1395.3	6738.7	0.0142	0.0142	BB
4		7.794	0.092	8387884.8	47290312.5	99.4397	99.4397	VV
5		8.038	0.037	1282.2	2851.6	0.0060	0.0060	BB
6		8.157	0.037	13032.9	31634.0	0.0665	0.0665	BV
7		8.243	0.063	1480.1	5723.0	0.0120	0.0120	VB
8		8.430	0.038	1281.9	3095.7	0.0065	0.0065	BB
9		14.251	0.042	16183.2	56760.6	0.1194	0.1194	BV
10		16.024	0.045	4101.9	12039.3	0.0253	0.0253	BB
总计:				8523192.4	47556752.9	100.0000	100.0000	

Repeat 3:



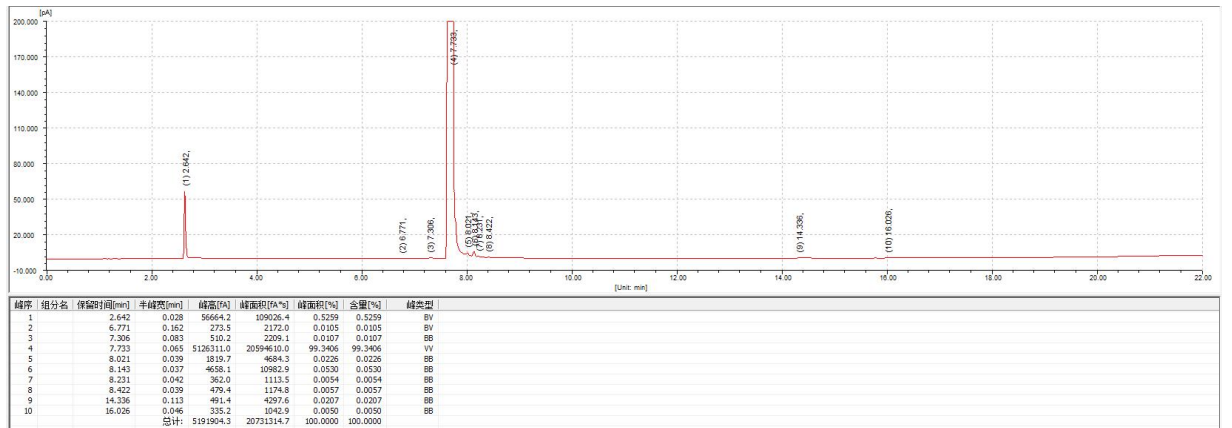
峰序	组分名	保留时间[min]	半峰宽[min]	峰高[AU]	峰面积[AU*s]	峰面积[%]	含量[%]	峰类型
1		2.643	0.024	77335.9	122846.5	0.4423	0.4423	BV
2		6.715	0.182	370.9	3219.2	0.0116	0.0116	BB
3		7.283	0.084	682.3	2892.2	0.0104	0.0104	BB
4		7.749	0.073	6124607.4	27612323.0	99.4143	99.4143	VV
5		8.037	0.038	1807.6	4583.3	0.0165	0.0165	BB
6		8.143	0.037	6572.9	15315.9	0.0551	0.0551	BB
7		8.230	0.043	532.8	1692.6	0.0061	0.0061	BB
8		8.419	0.039	697.4	1718.5	0.0062	0.0062	BB
9		14.314	0.112	765.8	8521.8	0.0307	0.0307	BV
10		16.025	0.045	627.7	1885.4	0.0068	0.0068	BB
总计:				6214000.0	27774999.4	100.0000	100.0000	

Repeat 4:

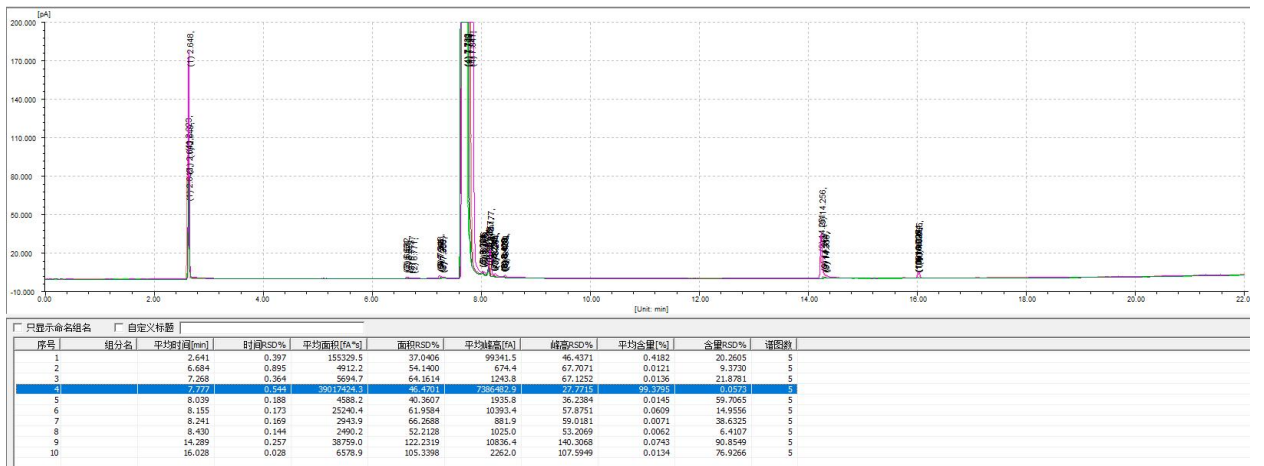


峰序	组分名	保留时间[min]	半峰宽[min]	峰高[fA]	峰面积[fA*s]	峰面积[%]	含量[%]	峰类型
1		2.649	0.025	89496.0	148747.0	0.4441	0.4441	BV
2		6.671	0.159	543.8	4256.8	0.0127	0.0127	BB
3		7.265	0.080	1022.4	5270.6	0.0157	0.0157	BB
4		7.769	0.078	6921764.2	33290874.0	99.4019	99.4019	VV
5		8.036	0.036	3129.1	7571.6	0.0226	0.0226	BB
6		8.153	0.036	8091.5	18685.0	0.0558	0.0558	BB
7		8.239	0.043	631.8	1968.6	0.0059	0.0059	BB
8		8.428	0.039	819.0	2012.1	0.0060	0.0060	BB
9		14.289	0.082	1428.0	9850.1	0.0294	0.0294	BB
10		16.027	0.046	628.3	1954.6	0.0058	0.0058	BB
总计:				7027553.7	33491191.4	100.0000	100.0000	

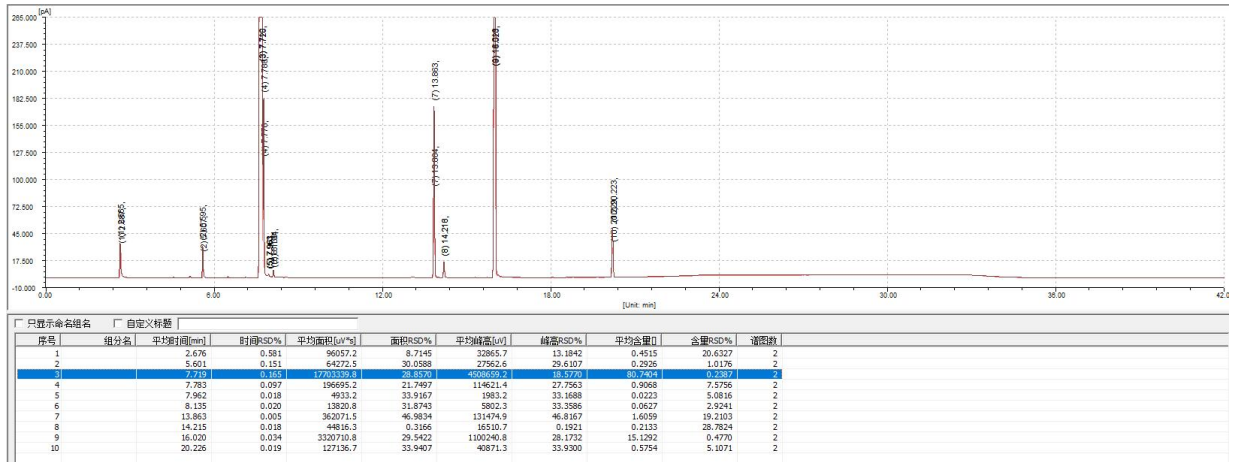
Repeat 5:



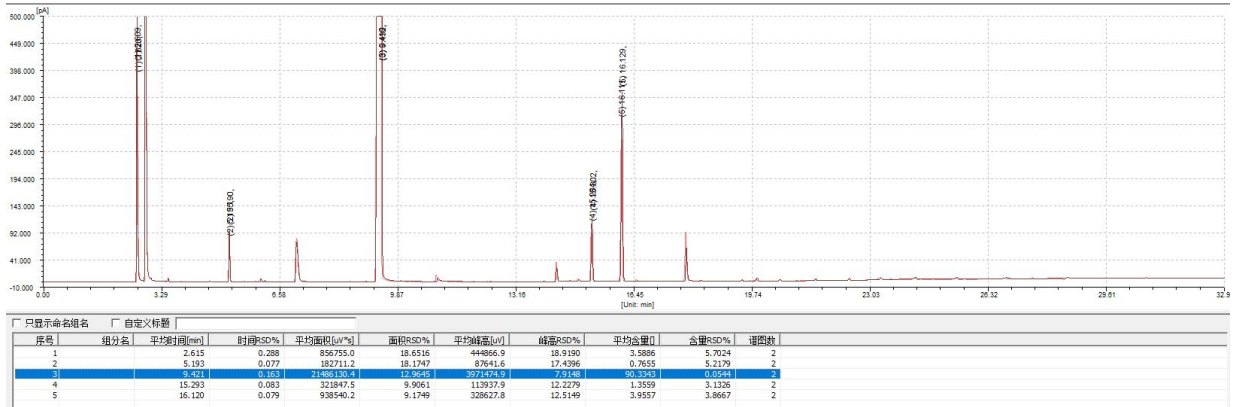
3-氨基乙氧基硅烷 99.5%，5 针重复性结果:



样品2: 3-氨基乙氧基硅烷90%, 2针重复性结果:



样品3: N-β-氨基-γ-氨基丙基甲基二甲氧基硅烷90%, 2针重复性结果:



样品4: N-β-氨基-γ-氨基丙基甲基二甲氧基硅烷98%, 2针重复性结果:

