

乙酸乙酯、四氢呋喃、丙酮等 分析报告

1. 客户要求

乙酸乙酯、四氢呋喃、丙酮等样品的含量测定。

2. 方法原理

样品经气相色谱柱分离, FID 检测器检测, 根据色谱峰的保留时间定性, 面积归一化法定量。

3. 仪器和材料

4.1. 福立 F80 气相色谱仪

4.2. 反控工作站

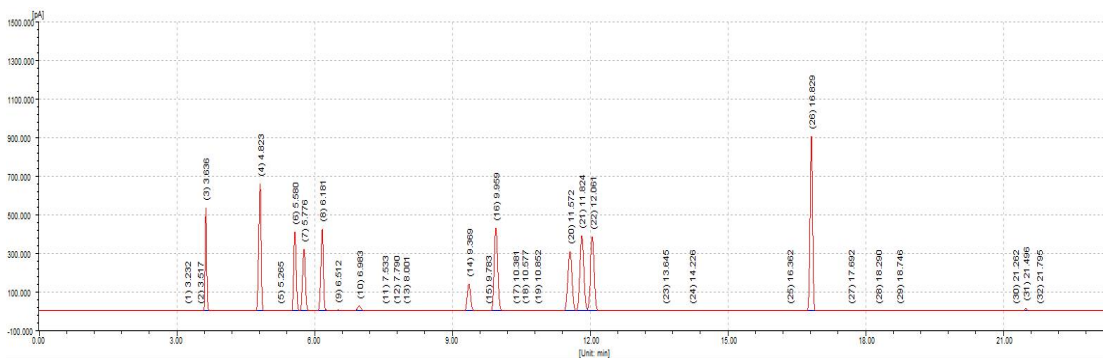
4. 色谱条件

仪器: 福立气相色谱仪(GC-F80)	COL: 40°C (2min) -3°C/min-75°C (1min)
检测器: 宽量程 FID 氢火焰检测器	-20°C/min-180°C (3min)
色谱柱: RBX-624 /30m*0.25mm*1.4μm	INJ: 200°C DET: 200°C
载气: N2 恒流: 0.8ml/min 分流比: 50: 1	进样量: 0.2ul

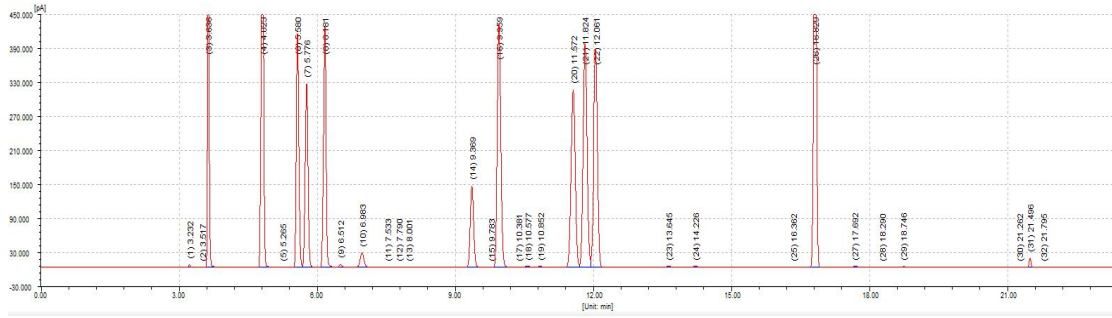
5. 实验结果

5.1 二氯乙醚、乙酸乙酯、二甲基四氢呋喃、丙酮等样品的分离谱图及数据

全景图



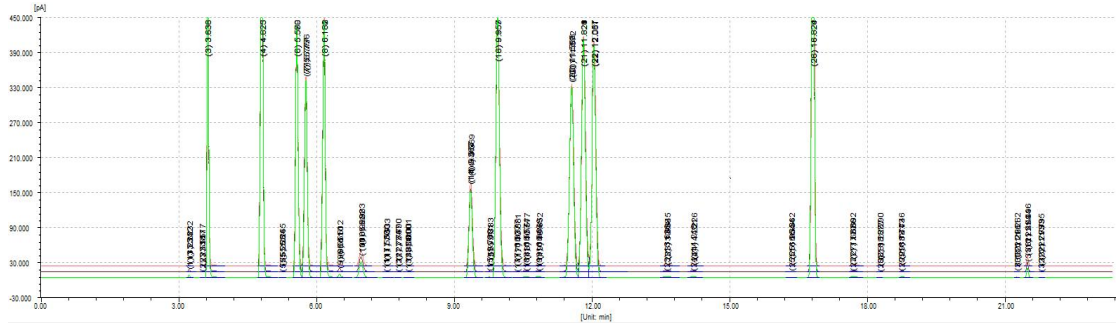
放大图



峰序	组分名	保留时间[min]	半峰宽[min]	峰高[fA]	峰面积[fA*s]	峰面积[%]	含量[%]	峰类型	
1		3.232	0.040	4242.9	10913.8	0.0508	0.0508	BB	
2		3.517	0.038	103.0	253.2	0.0012	0.0012	BB	
3	甲醇	3.636	0.037	536094.4	1294939.0	6.0246	6.0246	BB	
4	乙醇	4.823	0.057	662125.5	2385484.1	11.0983	11.0983	BV	
5		5.265	0.063	172.7	679.2	0.0032	0.0032	BB	
6	丙酮	5.580	0.059	412199.0	1552943.8	7.2250	7.2250	BV	
7	未知峰1	5.776	0.066	324145.9	1366988.3	6.3598	6.3598	VV	
8	乙腈	6.181	0.059	424844.6	1619172.8	7.5331	7.5331	VV	
9		6.512	0.061	5480.1	22396.2	0.1042	0.1042	VB	
10	甲基叔丁基醚	6.983	0.091	25608.5	149339.7	0.6948	0.6948	VB	
11		7.533	0.079	206.8	1047.9	0.0049	0.0049	BB	
12		7.790	0.077	61.1	291.4	0.0014	0.0014	BB	
13		8.001	0.090	126.7	735.8	0.0034	0.0034	BB	
14	乙酸乙酯	9.369	0.079	143177.2	722022.9	3.3592	3.3592	BV	
15		9.783	0.080	306.1	1419.4	0.0066	0.0066	BV	
16	四氢呋喃	9.959	0.083	429610.5	2280977.1	10.6121	10.6121	VV	
17		10.381	0.083	107.7	550.3	0.0026	0.0026	BV	
18		10.577	0.104	1233.8	8268.1	0.0385	0.0385	VV	
19		10.852	0.103	770.3	5059.6	0.0235	0.0235	VB	
20	未知峰2	11.572	0.098	312833.2	1953357.5	9.0879	9.0879	BV	
21	未知峰3	11.824	0.092	394048.6	2312929.2	10.7608	10.7608	VV	
22	未知峰4	12.061	0.095	385549.3	2328108.4	10.8314	10.8314	VB	
23		13.645	0.132	730.3	6547.7	0.0305	0.0305	BB	
24		14.226	0.101	1088.7	7214.1	0.0336	0.0336	BB	
25		16.362	0.104	175.7	1116.4	0.0052	0.0052	BB	
26	甲苯	16.829	0.059	905298.6	3408379.2	15.8573	15.8573	BB	
27		17.692	0.074	1014.2	5252.4	0.0244	0.0244	BB	
28		18.290	0.053	97.3	342.1	0.0016	0.0016	BB	
29		18.746	0.061	558.3	2511.9	0.0117	0.0117	BB	
30		21.262	0.040	123.2	324.5	0.0015	0.0015	BB	
31	未知峰5	21.496	0.042	16280.0	44392.6	0.2065	0.2065	BB	
32		21.795	0.047	54.5	164.2	0.0008	0.0008	BB	
				总计:	4988468.3	21494126.6	100.0000	100.0000	

峰序	组分名	保留时间[min]	半峰宽[min]	容量因子	理论塔板数	理论塔板数/米	有效塔板数/米	分离度	拖尾因子
1		3.232	0.040	0.000	36168	0	0	0.000	1.094
2		3.517	0.038	0.000	47446	0	0	4.297	1.342
3	甲醇	3.636	0.037	0.000	53509	0	0	1.879	1.148
4	乙醇	4.823	0.057	0.000	40137	0	0	14.921	0.897
5		5.265	0.063	0.000	39100	0	0	4.354	0.842
6	丙酮	5.580	0.059	0.000	49553	0	0	3.052	1.135
7	未知峰1	5.776	0.066	0.000	42862	0	0	1.851	1.000
8	乙腈	6.181	0.059	0.000	60809	0	0	3.828	0.902
9		6.512	0.061	0.000	63825	0	0	3.250	1.057
10	甲基叔丁基醚	6.983	0.091	0.000	32865	0	0	3.670	1.071
11		7.533	0.079	0.000	50795	0	0	3.820	1.030
12		7.790	0.077	0.000	56210	0	0	1.940	1.053
13		8.001	0.090	0.000	43464	0	0	1.486	1.231
14	乙酸乙酯	9.369	0.079	0.000	77924	0	0	9.512	1.058
15		9.783	0.080	0.000	82160	0	0	3.057	0.830
16	四氢呋喃	9.959	0.083	0.000	79128	0	0	1.269	1.126
17		10.381	0.083	0.000	87362	0	0	2.991	0.980
18		10.577	0.104	0.000	56936	0	0	1.234	1.043
19		10.852	0.103	0.000	61104	0	0	1.561	1.000
20	未知峰2	11.572	0.098	0.000	76722	0	0	4.202	0.985
21	未知峰3	11.824	0.092	0.000	91508	0	0	1.559	1.062
22	未知峰4	12.061	0.095	0.000	89930	0	0	1.497	0.945
23		13.645	0.132	0.000	59201	0	0	8.228	1.310
24		14.226	0.101	0.000	110632	0	0	2.937	1.414
25		16.362	0.104	0.000	138002	0	0	12.308	0.856
26	甲苯	16.829	0.059	0.000	455872	0	0	3.390	0.964
27		17.692	0.074	0.000	316653	0	0	7.656	1.794
28		18.290	0.053	0.000	659735	0	0	5.544	0.755
29		18.746	0.061	0.000	517546	0	0	4.873	3.174
30		21.262	0.040	0.000	1539535	0	0	29.134	1.553
31	未知峰5	21.496	0.042	0.000	1451152	0	0	3.342	1.075
32		21.795	0.047	0.000	1191318	0	0	3.960	0.870

5.2 二氯乙醚、乙酸乙酯、二甲基四氢呋喃、丙酮等样品连续三针的分离谱图及数据



序号	组分名	平均时间[min]	时间RSD%	平均面积 [A*s]	面积RSD%	平均峰高 [A]	峰高RSD%	平均含量 [%]	含量RSD%	谱图数
1		3.233	0.027	11013.9	2.3340	4282.3	2.3931	0.0505	0.3935	3
2		3.517	0.020	256.8	2.7335	104.3	2.2458	0.0012	0.3080	3
3	甲醇	3.637	0.026	1314406.7	2.4536	543390.6	2.2807	6.0324	0.1215	3
4	乙醇	4.824	0.026	2420415.6	2.4287	669901.4	1.8844	11.1084	0.0968	3
5		5.264	0.016	688.6	1.8856	175.6	1.9927	0.0032	0.6674	3
6	丙酮	5.580	0.009	1575261.7	2.4497	418423.7	2.5548	7.2296	0.0583	3
7	未知峰1	5.776	0.015	1386678.2	2.3878	328671.1	2.3161	6.3642	0.1086	3
8	乙腈	6.181	0.016	1642232.7	2.4563	430641.2	2.1802	7.5369	0.0445	3
9		6.511	0.010	22705.7	2.3274	5558.7	2.4227	0.1042	0.1315	3
10	甲基叔丁基醚	6.982	0.013	151476.0	2.6166	26004.8	2.6190	0.6952	0.1809	3
11		7.531	0.023	1070.0	2.9610	210.1	3.0509	0.0049	0.6559	3
12		7.787	0.036	292.9	1.5534	61.7	2.7046	0.0013	0.9555	3
13		8.001	0.008	741.6	1.5778	129.1	2.4780	0.0034	0.8545	3
14	乙酸乙酯	9.368	0.013	732240.6	2.4998	145165.8	2.5387	3.3606	0.0614	3
15		9.781	0.016	1432.3	2.1856	309.2	2.2104	0.0066	0.4027	3
16	四氢呋喃	9.958	0.015	2312145.8	2.4495	435603.4	2.2678	10.6115	0.0163	3
17		10.378	0.022	557.7	2.1365	109.6	1.5383	0.0026	0.3337	3
18		10.575	0.020	8332.7	1.9967	1247.4	2.0679	0.0382	0.5598	3
19		10.850	0.018	5103.4	2.1506	778.5	2.3450	0.0234	0.4459	3
20	未知峰2	11.570	0.018	1980683.2	2.4456	317502.2	2.4005	9.0903	0.0232	3
21	未知峰3	11.822	0.017	2344093.8	2.4077	399168.2	2.3873	10.7582	0.0307	3
22	未知峰4	12.058	0.021	2353586.4	2.4594	389470.5	2.3187	10.8017	0.2751	3
23		13.640	0.037	6669.7	2.7819	743.2	2.6619	0.0306	0.4574	3
24		14.222	0.027	7318.8	2.7520	1108.3	2.6795	0.0336	0.3220	3
25		16.357	0.027	1139.0	2.7687	178.7	2.1630	0.0052	0.5485	3
26	甲苯	16.826	0.017	3454694.1	2.4336	910686.7	2.2615	15.8552	0.0112	3
27		17.688	0.017	5326.3	1.8965	1031.6	2.1008	0.0244	0.6671	3
28		18.288	0.009	345.3	2.6857	98.3	1.9503	0.0016	0.5632	3
29		18.744	0.013	2571.7	3.2078	569.6	3.1521	0.0118	0.9117	3
30		21.261	0.004	326.7	1.7739	123.6	2.2113	0.0015	0.7471	3
31	未知峰5	21.495	0.004	45049.9	2.4568	16587.1	2.4344	0.2068	0.0978	3
32		21.794	0.006	166.4	2.8459	55.7	2.5051	0.0008	0.4655	3

说明

以上数据仅供参考，如有问题请电话联系。

地址: 武汉东湖高新区光谷生物城 B1栋三楼 C275

邮编: 430000

人员: 王明云

审核: 金迁

电话: 15657602298

时间: 2023.11.21