

γ-缩水甘油醚氧丙基三甲氧基硅烷、六甲基二硅氮烷、 N-苯基-3-氨基丙基三甲氧基硅烷分析报告

----江苏联瑞新材料股份有限公司

一、客户要求

γ-缩水甘油醚氧丙基三甲氧基硅烷、六甲基二硅氮烷、N-苯基-3-氨基丙基三甲氧基硅烷的分离

二、仪器和材料

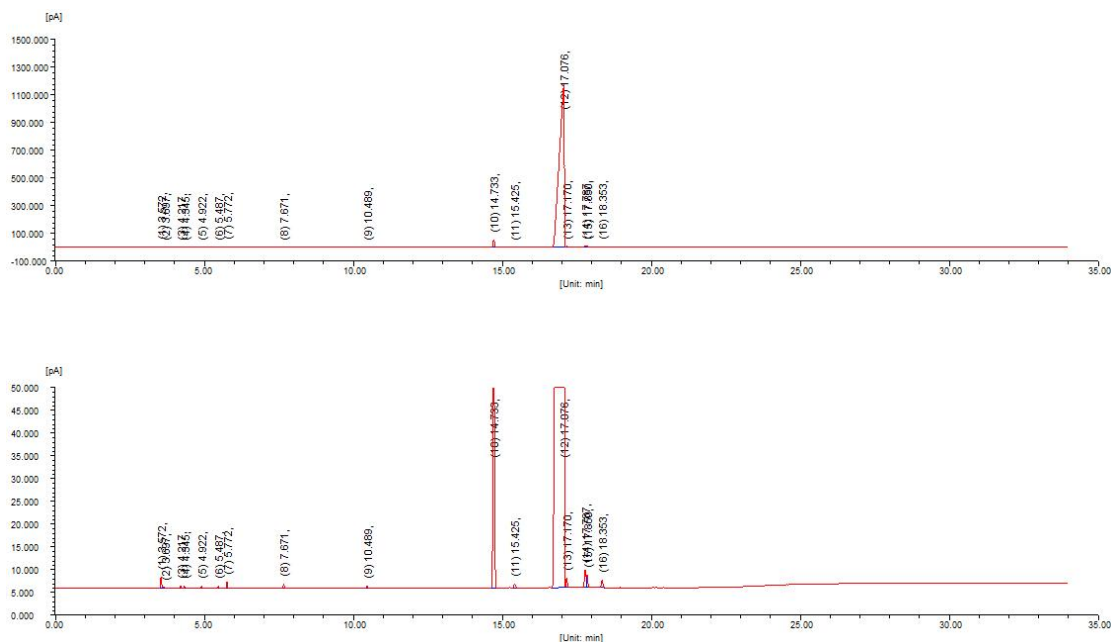
2.1 福立 GC9720Plus 气相色谱仪

2.2 反控工作站

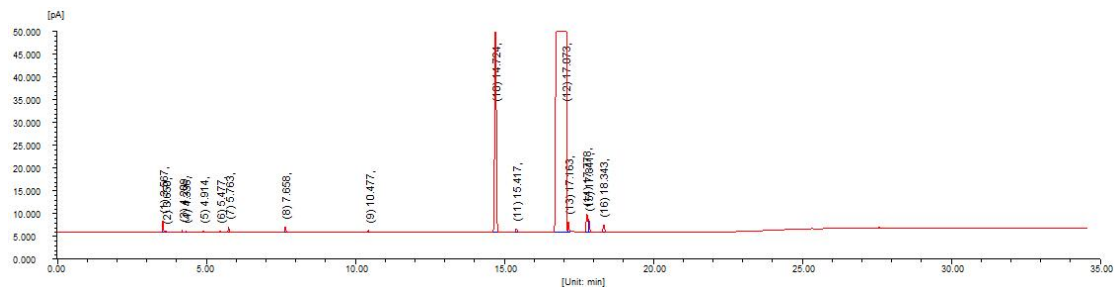
2.3 FL1092T 自动进样器

三、实验

3.1 γ-缩水甘油醚氧丙基三甲氧基硅烷连续 2 针的谱图及数据



峰序	组分名	保留时间[min]	半峰宽[min]	峰高[fA]	峰面积[fA*s]	峰面积[%]	含量[%]
1		3.572	0.035	2695.7	6323.2	0.0464	0.0464
2		3.697	0.083	241.6	1117.2	0.0082	0.0082
3		4.217	0.033	685.3	1705.9	0.0125	0.0125
4		4.345	0.037	537.2	1702.8	0.0125	0.0125
5		4.922	0.035	547.3	1255.6	0.0092	0.0092
6		5.487	0.035	575.0	1661.2	0.0122	0.0122
7		5.772	0.036	1563.4	3591.2	0.0264	0.0264
8		7.671	0.046	1028.9	3132.2	0.0230	0.0230
9		10.489	0.049	559.6	1761.8	0.0129	0.0129
10		14.733	0.054	56709.6	196795.0	1.4442	1.4442
11		15.425	0.074	991.6	4654.4	0.0342	0.0342
12		17.076	0.188	1177734.1	13366772.5	98.0916	98.0916
13		17.170	0.043	2252.3	6439.7	0.0473	0.0473
14		17.787	0.065	3972.0	14034.9	0.1030	0.1030
15		17.850	0.055	2807.6	9256.2	0.0679	0.0679
16		18.353	0.058	1739.7	6619.7	0.0486	0.0486
		总计:		1254640.9	13626823.4	100.0000	100.0000



峰序	组分名	保留时间[min]	半峰宽[min]	峰高[fA]	峰面积[fA*s]	峰面积[%]	含量[%]
1		3.567	0.035	2654.8	6323.6	0.0453	0.0453
2		3.650	0.079	327.5	1734.4	0.0124	0.0124
3		4.209	0.033	654.6	1621.5	0.0116	0.0116
4		4.336	0.036	580.6	1453.5	0.0104	0.0104
5		4.914	0.034	527.2	1218.8	0.0087	0.0087
6		5.477	0.035	517.3	1509.4	0.0108	0.0108
7		5.763	0.036	1406.7	3251.7	0.0233	0.0233
8		7.658	0.046	1372.1	4139.3	0.0297	0.0297
9		10.477	0.050	554.7	1762.2	0.0126	0.0126
10		14.724	0.055	56679.4	200901.5	1.4395	1.4395
11		15.417	0.076	1000.1	4754.9	0.0341	0.0341
12		17.073	0.191	1198035.6	13691304.0	98.0982	98.0982
13		17.163	0.042	2315.7	6408.8	0.0459	0.0459
14		17.778	0.065	4015.7	14208.1	0.1018	0.1018
15		17.841	0.055	2889.3	9540.6	0.0684	0.0684
16		18.343	0.058	1734.1	6605.8	0.0473	0.0473
		总计:		1275265.4	13956737.4	100.0000	100.0000

3.2 六甲基二硅氮烷连续 2 针的谱图及数据

地址: 浙江温岭城东街道百丈南路95号

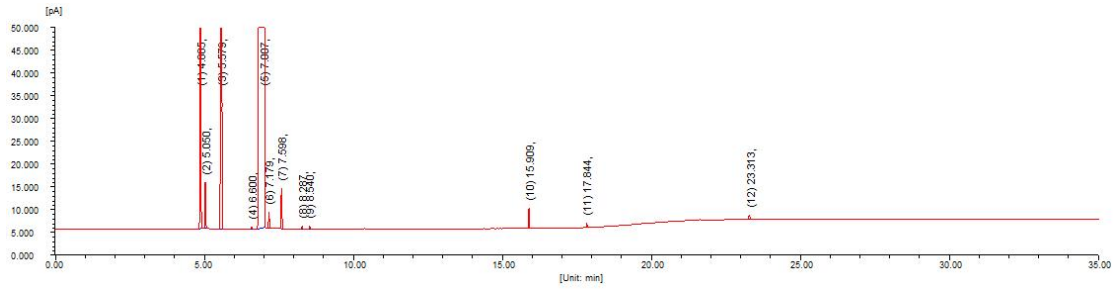
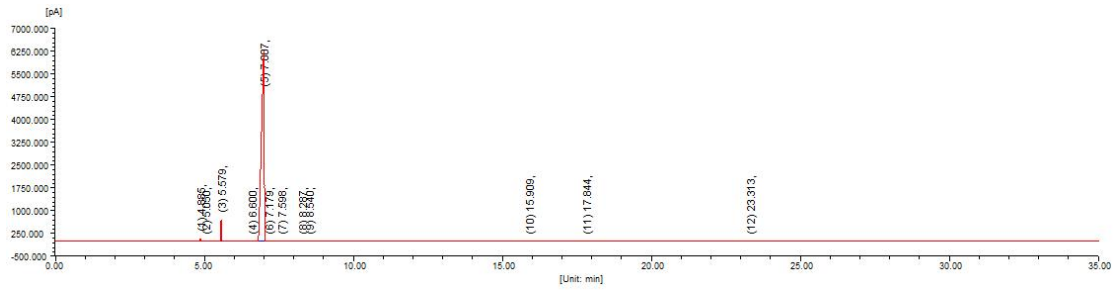
邮编: 317500

分析员: 蔡赛微

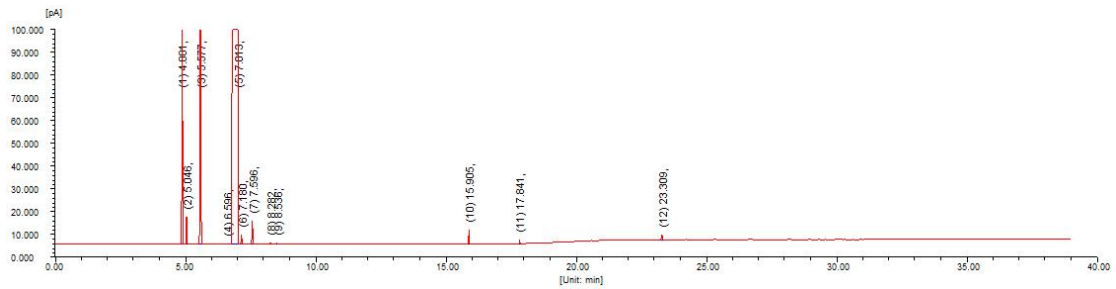
审核: 金迁

电话: 15657600023

时间: 2021.10.22



峰序	组分名	保留时间[min]	半峰宽[min]	峰高[fA]	峰面积[fA*s]	峰面积[%]	含量[%]
1		4.885	0.028	98807.0	180501.5	0.4271	0.4271
2		5.050	0.031	10289.3	20197.7	0.0478	0.0478
3		5.579	0.029	701448.1	1285106.6	3.0406	3.0406
4		6.600	0.037	701.9	1666.4	0.0039	0.0039
5		7.007	0.107	6298779.3	40733338.6	96.3757	96.3757
6		7.179	0.032	3754.5	7622.7	0.0180	0.0180
7		7.598	0.034	9066.2	19938.8	0.0472	0.0472
8		8.287	0.038	714.8	1751.7	0.0041	0.0041
9		8.540	0.042	696.1	1883.7	0.0045	0.0045
10		15.909	0.025	4558.5	7555.0	0.0179	0.0179
11		17.844	0.026	1158.4	1971.9	0.0047	0.0047
12		23.313	0.044	1219.1	3623.8	0.0086	0.0086
总计:				7131193.4	42265155.0	100.0000	100.0000



峰序	组分名	保留时间[min]	半峰宽[min]	峰高[fA]	峰面积[fA*s]	峰面积[%]	含量[%]
1		4.881	0.028	118983.1	216570.7	0.4615	0.4615
2		5.046	0.031	12351.1	25843.4	0.0551	0.0551
3		5.577	0.029	755815.7	1405204.2	2.9943	2.9943
4		6.596	0.038	762.4	2289.4	0.0049	0.0049
5		7.013	0.113	6639052.7	45223494.9	96.3637	96.3637
6		7.180	0.031	4249.6	8546.4	0.0182	0.0182
7		7.596	0.034	10385.8	22802.1	0.0486	0.0486
8		8.282	0.038	833.1	2063.1	0.0044	0.0044
9		8.536	0.042	832.0	2501.0	0.0053	0.0053
10		15.905	0.025	6394.7	10391.3	0.0221	0.0221
11		17.841	0.026	1807.7	3127.4	0.0067	0.0067
12		23.309	0.044	2350.9	7169.5	0.0153	0.0153
总计:				7553818.4	46930004.9	100.0000	100.0000

地址: 浙江温岭城东街道百丈南路95号

邮编: 317500

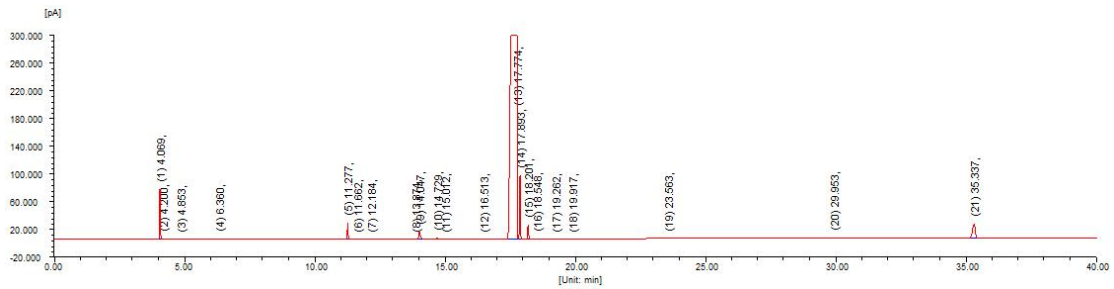
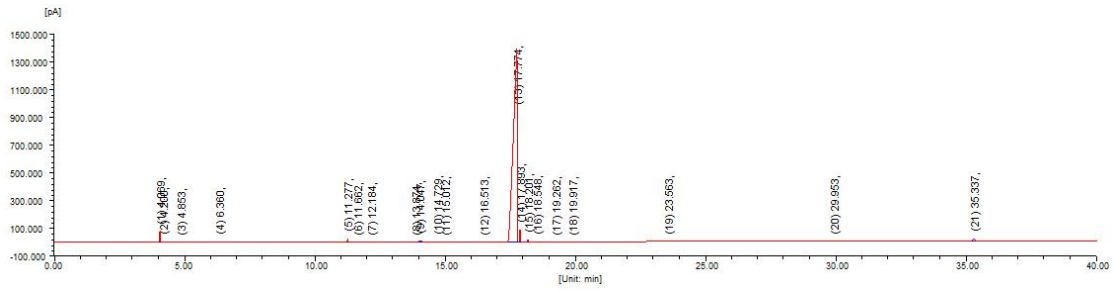
分析员: 蔡赛微

审核: 金迁

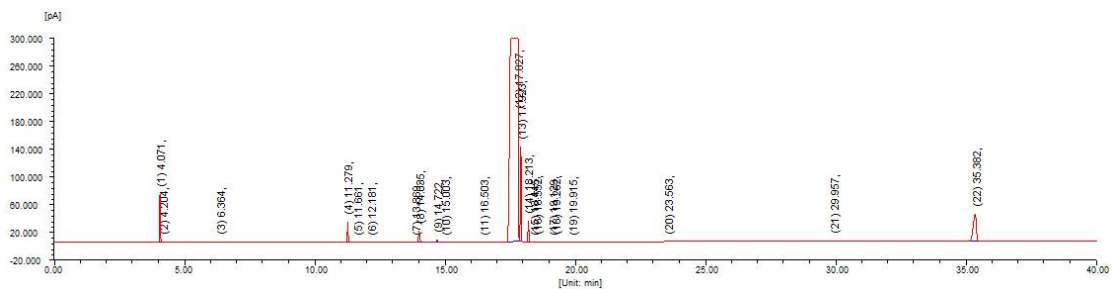
电话: 1565760023

时间: 2021.10.22

3.3 N-苯基-3-氨基丙基三甲氧基硅烷连续 2 针的谱图及数据



峰序	组分名	保留时间[min]	半峰宽[min]	峰高[fA]	峰面积[fA*s]	峰面积[%]	含量[%]
1		4.069	0.035	73235.4	167745.7	1.1418	1.1418
2		4.200	0.044	1308.6	5191.3	0.0353	0.0353
3		4.853	0.055	381.8	1135.8	0.0077	0.0077
4		6.360	0.034	1948.6	4363.1	0.0297	0.0297
5		11.277	0.035	24649.7	55603.7	0.3785	0.3785
6		11.662	0.032	561.7	1178.8	0.0080	0.0080
7		12.184	0.036	851.3	2024.2	0.0138	0.0138
8		13.874	0.042	490.5	1466.1	0.0100	0.0100
9		14.047	0.064	11063.4	56720.4	0.3861	0.3861
10		14.729	0.045	3550.0	10752.2	0.0732	0.0732
11		15.012	0.050	352.3	1205.5	0.0082	0.0082
12		16.513	0.059	351.3	1363.0	0.0093	0.0093
13		17.774	0.161	1393831.9	13930857.2	94.8277	94.8277
14		17.893	0.036	91761.9	213163.8	1.4510	1.4510
15		18.201	0.040	21512.2	58445.2	0.3978	0.3978
16		18.548	0.036	845.4	1955.9	0.0133	0.0133
17		19.262	0.035	660.0	1528.5	0.0104	0.0104
18		19.917	0.033	265.7	1305.4	0.0089	0.0089
19		23.563	0.037	334.1	786.8	0.0054	0.0054
20		29.953	0.080	1241.6	7566.9	0.0515	0.0515
21		35.337	0.122	21178.3	166344.5	1.1323	1.1323
总计:				1650375.9	14690703.7	100.0000	100.0000



峰序	组分名	保留时间[min]	半峰宽[min]	峰高[fA]	峰面积[fA*s]	峰面积[%]	含量[%]
1		4.071	0.035	70589.6	161802.1	0.7590	0.7590
2		4.204	0.050	1088.3	3711.8	0.0174	0.0174
3		6.364	0.033	2084.3	4493.7	0.0211	0.0211
4		11.279	0.035	29694.7	67137.6	0.3149	0.3149
5		11.661	0.032	732.6	1486.2	0.0070	0.0070
6		12.181	0.036	887.4	2167.6	0.0102	0.0102
7		13.869	0.041	601.3	1543.2	0.0072	0.0072
8		14.035	0.048	17949.9	64396.9	0.3021	0.3021
9		14.722	0.045	4530.6	13135.9	0.0616	0.0616
10		15.003	0.050	489.6	1620.3	0.0076	0.0076
11		16.503	0.062	469.0	1905.2	0.0089	0.0089
12		17.827	0.190	1738698.2	20235399.2	94.9210	94.9210
13		17.923	0.036	137224.6	312875.3	1.4676	1.4676
14		18.213	0.040	31983.4	85535.4	0.4012	0.4012
15		18.445	0.055	632.5	2423.0	0.0114	0.0114
16		18.552	0.040	1437.2	4653.7	0.0218	0.0218
17		19.129	0.036	520.2	1209.3	0.0057	0.0057
18		19.262	0.035	1002.7	2385.9	0.0112	0.0112
19		19.915	0.032	394.6	1096.5	0.0051	0.0051
20		23.563	0.037	593.4	1404.1	0.0066	0.0066
21		29.957	0.080	1497.1	8281.5	0.0388	0.0388
22		35.382	0.130	40391.3	339478.2	1.5924	1.5924
		总计:		2083492.7	21318143.9	100.0000	100.0000

四、色谱条件

4.1 1号样品色谱条件

仪器: 福立气相色谱仪(GC-9720Plus)	COL: 100°C(1min) -5°C/min-180°C(2min)
检测器: 宽量程 FID 氢火焰检测器	-20°C/min-280°C(15min)
色谱柱: RBX-50/30m*0.32mm*0.25 μ m	INJ: 280°C DET: 310°C
载气: N2 恒流: 0.5ml/min 分流比: 120: 1	进样量: 0.2ul 定量方法: 面积归一法

4.2 2号样品色谱条件

仪器: 福立气相色谱仪(GC-9720Plus)	COL: 60°C(2min) -10°C/min-100°C(3min)
检测器: 宽量程 FID 氢火焰检测器	-20°C/min-300°C(20min)
色谱柱: RBX-50/30m*0.32mm*0.25 μ m	INJ: 280°C DET: 310°C
载气: N2 恒流: 0.6ml/min 分流比: 80: 1	进样量: 0.2ul 定量方法: 面积归一法

4.3 3号样品色谱条件

仪器: 福立气相色谱仪(GC-9720Plus)	COL: 100°C(2min) -10°C/min-200°C(5min)
检测器: 宽量程 FID 氢火焰检测器	-20°C/min-280°C(20min)
色谱柱: RBX-5/30m*0.32mm*0.25 μ m	INJ: 280°C DET: 310°C
载气: N2 恒流: 0.6ml/min 分流比: 80: 1	进样量: 0.2ul 定量方法: 面积归一法

以上数据仅供参考, 如有问题请电话联系



文件号：FLYQ-AD-YP-04

浙江福立分析仪器股份有限公司应用中心

地址：浙江温岭城东街道百丈南路95号

邮编：317500

分析员：蔡赛微

审核：金迁

电话：15657600023

时间：2021.10.22