

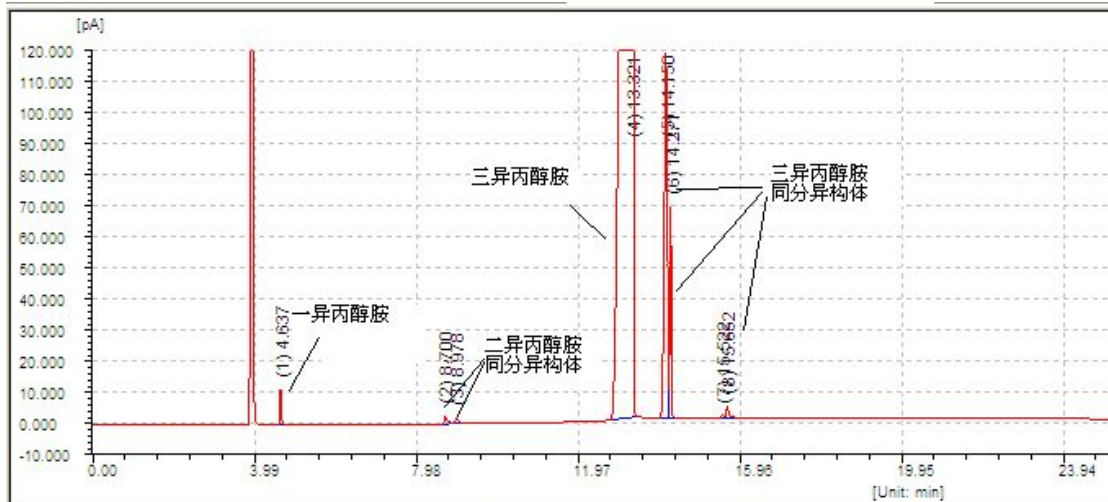
## 三乙醇胺、三异丙醇胺、二乙二醇、JM-001 检测方法

### 色谱条件:

仪器: 福立气相色谱仪 (GC-9720);	COL: 100°C (2min) -10°C/min-220°C (10min)
检测器: FID 氢火焰检测器	INJ: 300°C    DET: 260°C
色谱柱: GsBP-50 /30m*0.32mm*0.25um	溶剂: 乙醇
载气: N2    柱流量: 0.7ml/min	进样量: 0.4ul
分流比: 80:1	定量方法: 面积归一法

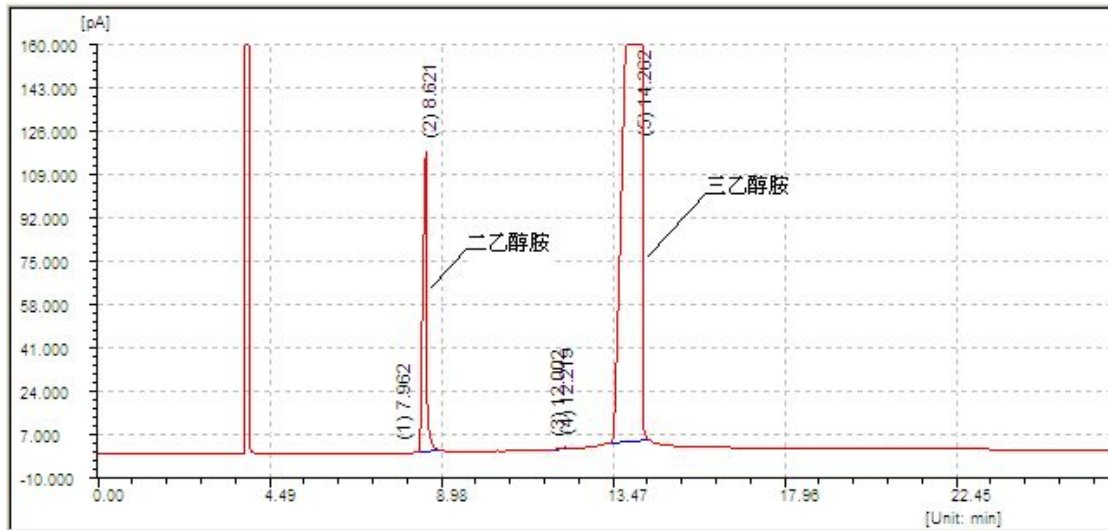
### 典型谱图和分析结果:

#### 三异丙醇胺 (福州)



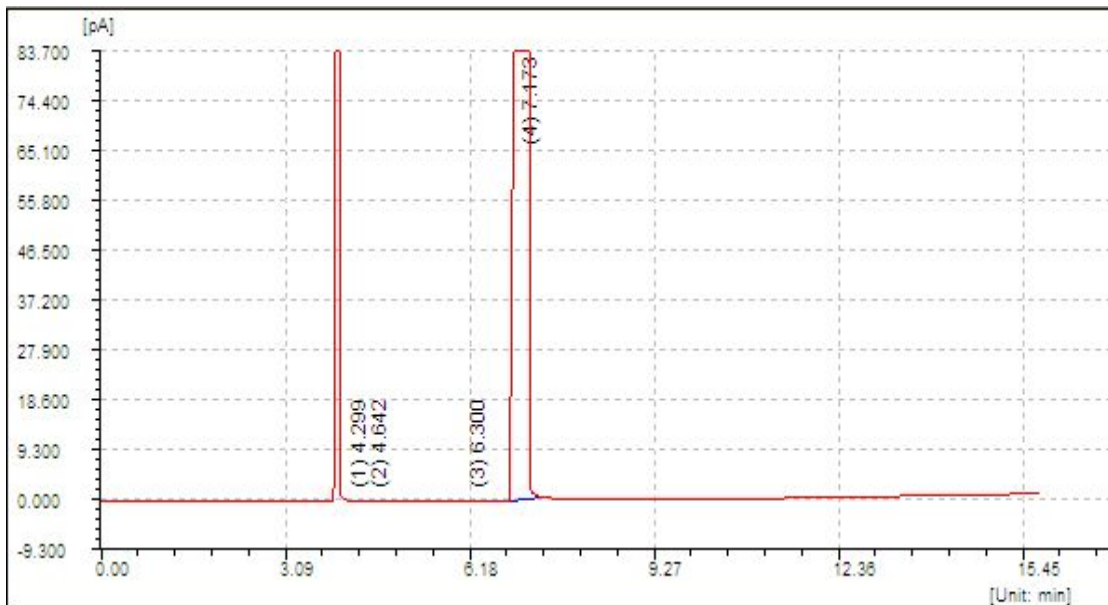
峰序	组分名	保留时间 [min]	半峰宽 [min]	峰高 [fA]	峰面积 [fA*s]	峰面积 [%]	含量 [%]	峰类型
1		4.637	0.032	11824.1	27565.9	0.3386	0.3386	BB
2		8.700	0.070	2988.5	16977.8	0.2086	0.2086	BV
3		8.978	0.065	2402.7	11348.8	0.1394	0.1394	VB
4		13.321	0.222	594624.6	7236042.5	88.8916	88.8916	SBV
5		14.150	0.086	117696.8	644674.4	7.9195	7.9195	TVV
6		14.271	0.038	68370.2	174710.1	2.1462	2.1462	TVB
7		15.522	0.088	1233.9	6957.7	0.0855	0.0855	BV
8		15.652	0.059	4058.8	22022.6	0.2705	0.2705	VB
			总计:	803199.9	8140300.6	100.0000	100.0000	

## 三乙醇胺（福州）



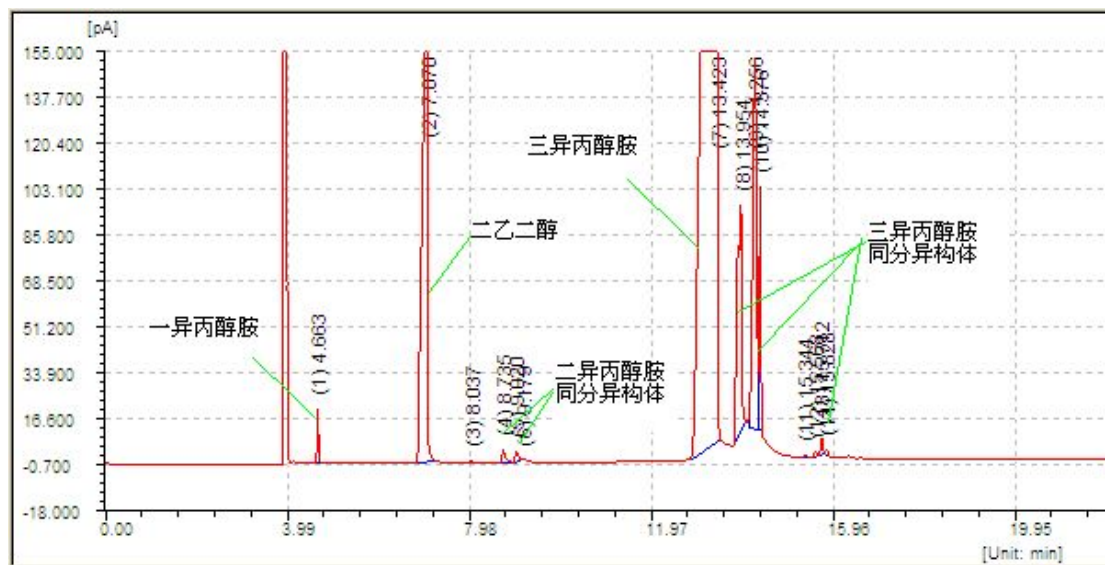
峰序	组分名	保留时间[min]	半峰宽[min]	峰高[fA]	峰面积[fA*s]	峰面积[%]	含量[%]	峰类型
1		7.962	0.043	494.5	1399.1	0.0146	0.0146	
2		8.621	0.109	118022.6	840686.9	8.7466	8.7466	BB
3		12.002	0.123	336.9	1949.9	0.0203	0.0203	
4		12.219	0.148	967.1	5899.5	0.0614	0.0614	BV
5		14.262	0.355	396606.2	8761636.0	91.1572	91.1572	VB
总计:				516427.4	9611571.4	100.0000	100.0000	

## 二乙二醇（南京）



峰序	组分名	保留时间[min]	半峰宽[min]	峰高[fA]	峰面积[fA*s]	峰面积[%]	含量[%]	峰类型
1		4.299	0.035	21.6	43.2	0.0013	0.0013	
2		4.642	0.103	59.8	348.4	0.0104	0.0104	
3		6.300	0.046	9.8	52.2	0.0016	0.0016	
4		7.173	0.181	309846.8	3346043.5	99.9867	99.9867	BB
总计:				309938.0	3346487.3	100.0000	100.0000	

## JM-001



峰序	组分名	保留时间[min]	半峰宽[min]	峰高[fA]	峰面积[fA*s]	峰面积[%]	含量[%]	峰类型
1		4.663	0.033	21245.7	51418.5	0.3844	0.3844	VV
2		7.070	0.116	185733.2	1323946.8	9.8966	9.8966	BV
3		8.037	0.040	1240.7	3600.3	0.0269	0.0269	VB
4		8.735	0.064	5694.7	27878.9	0.2084	0.2084	BV
5		9.020	0.070	4665.2	19926.5	0.1490	0.1490	VV
6		9.179	0.040	28.5	50.9	0.0004	0.0004	VV
7		13.423	0.229	697197.3	10207128.3	76.2990	76.2990	VV
8		13.954	0.114	85232.4	576664.4	4.3106	4.3106	VV
9		14.256	0.103	140323.6	876830.3	6.5544	6.5544	VV
10		14.376	0.043	92467.1	247750.3	1.8520	1.8520	VB
11		15.344	0.054	1045.9	3577.7	0.0267	0.0267	BV
12		15.568	0.078	2080.4	8887.3	0.0664	0.0664	VV
13		15.712	0.058	6370.6	22206.8	0.1660	0.1660	VV
14		15.828	0.063	2113.3	7936.8	0.0593	0.0593	VB
总计:				1245438.8	13377803.6	100.0000	100.0000	

应用开发部：于永庆

电话 15167611500

2014. 02. 21.