

# 车前子中京尼平昔酸、毛蕊花糖苷 分析报告

—— 厦门燕来福制药有限公司

## 一、检测方法参考标准：

《中国药典》2020 年版 一部

## 二、仪器

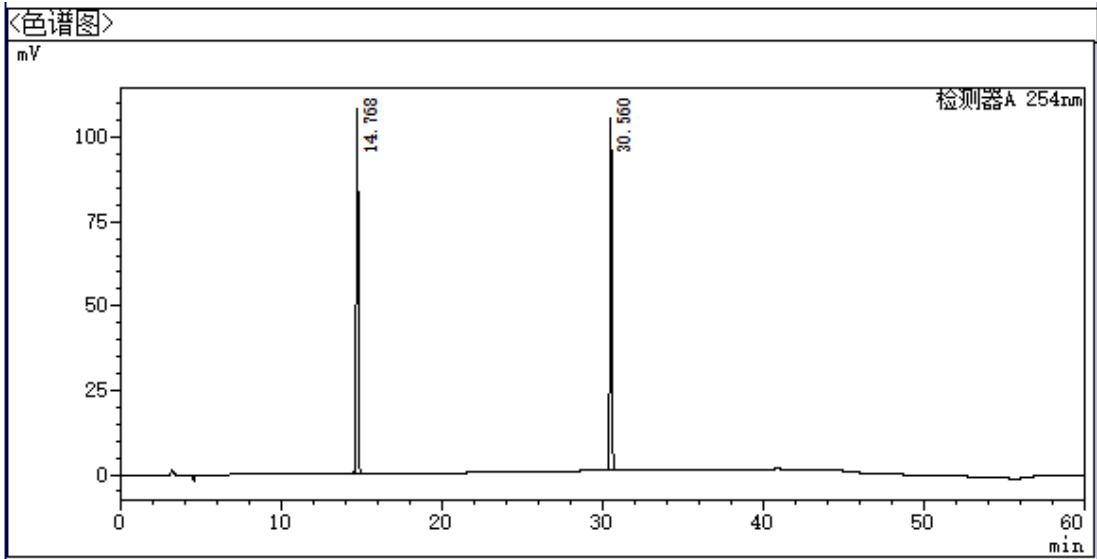
岛津 LC-20AT

## 三、仪器条件

- a) 色谱柱: NuovaSil™ C18-AQ, 柱长 250 mm, 内径 4.6 mm, 粒径 5 μm  
b) 流动相: 流动相 A: 甲醇; 流动相 B: 0.5% 醋酸溶液, 按下表中的程序进行梯度洗脱  
c) 流速: 1.0 mL/min d) 检测器: UV 254nm e) 柱温: 40°C f) 进样量: 10 μL

时间/min	流动相 A/%	流动相 B/%
0~1	5	95
1~40	5→60	95→40
40~50	5	95

## 6.2 车前子对照品典型谱图及结果



<峰表>

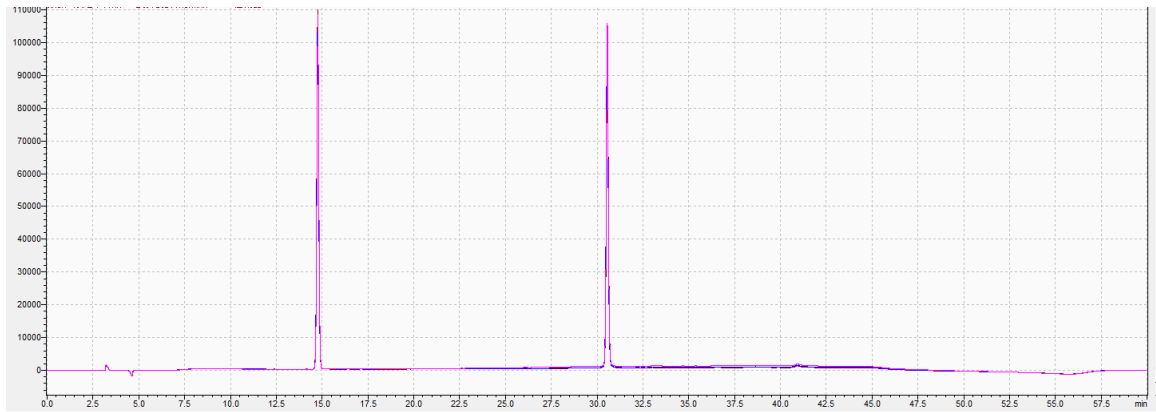
检测器A 254nm

峰号	化合物名	保留时间	高度	面积	峰宽(高度 50%)
1	京尼平苷酸	14.768	107875	852337	0.122
2	毛蕊花糖苷	30.560	104469	839131	0.122
总计			212344	1691468	

理论塔板数(USP)	分离度(USP)	拖尾因子
73131	—	1.044
310648	72.150	1.067

### 6.3 车前子对照品三针重复性谱图及结果



对照品 1

〈峰表〉						
检测器A 254nm						
峰号	化合物名	保留时间	高度	面积	峰宽(高度 50%)	
1	京尼平苷酸	14.804	107001	849490	0.123	
2	毛蕊花糖苷	30.708	104945	832452	0.122	
总计			211945	1681942		

理论塔板数(USP)	分离度(USP)	拖尾因子
73045	—	1.040
316516	72.718	1.064

对照品 2

〈峰表〉						
检测器A 254nm						
峰号	化合物名	保留时间	高度	面积	峰宽(高度 50%)	
1	京尼平苷酸	14.768	107875	852337	0.122	
2	毛蕊花糖苷	30.560	104469	839131	0.122	
总计			212344	1691468		

理论塔板数(USP)	分离度(USP)	拖尾因子
73131	—	1.044
310648	72.150	1.067

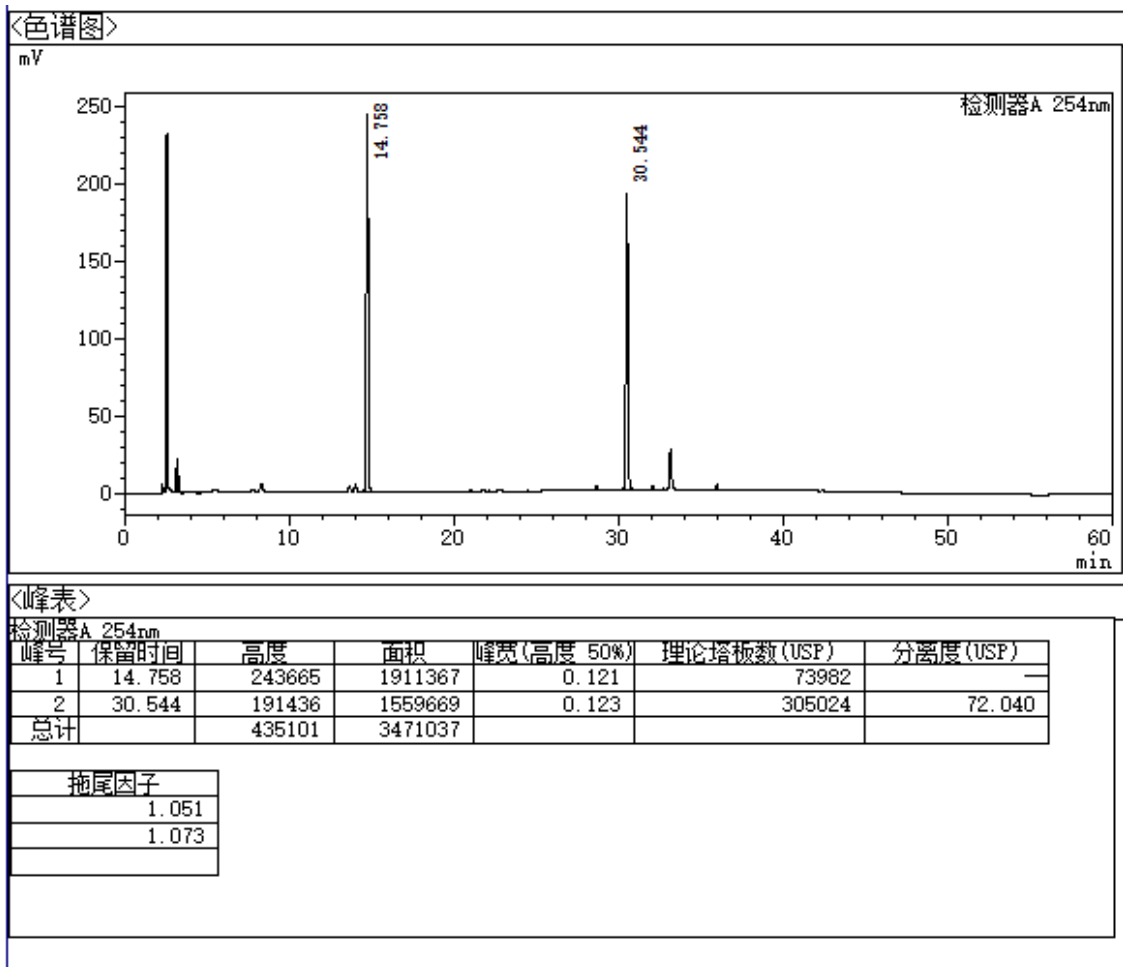
对照品 3

〈峰表〉						
检测器A 254nm						
峰号	化合物名	保留时间	高度	面积	峰宽(高度 50%)	
1	京尼平苷酸	14.761	107665	851793	0.122	
2	毛蕊花糖苷	30.552	103833	838624	0.123	
总计			211498	1690418		

理论塔板数(USP)	分离度(USP)	拖尾因子
72992	—	1.043
308715	72.022	1.071

## 6.4 车前子供试品典型谱图及结果



以上数据仅供参考，如有问题请电话联系，姓名：\*\*\* 电话：\*\*\*\*\*。